

## Notat om arbejdsproces for BNBO opgaven



KTC Netværket for vandindvinding i Region Sjælland, marts 2020

## INDHOLDSFORTEGNELSE

1. Indledning.....	3
1.1 Baggrund.....	3
1.2 Formål.....	3
1.3 Lovgrundlag og vejledninger .....	4
2. Overordnet procesforløb.....	4
2.1 Dagsordenspunkt til politisk godkendelse.....	5
2.2 Informationsmøde om BNBO .....	6
2.3 Orientering til erhvervsmæssige lodsejere om BNBO .....	6
2.4 Vurdering af behov for beskyttelse .....	7
2.5 Orientering om resultat af risikovurdering til interessenter .....	8
2.6 Dagsordenspunkt til politisk orientering/godkendelse .....	9
2.7 Indberetning til Miljøstyrelsen .....	9
2.8 Inddragelse af berørte lodsejere .....	9
2.9 Møder med lodsejer .....	10
2.10 Aftaler og yderligere håndhævelse .....	10
APPENDIX 1: Model for vurdering af behov for beskyttelse af BNBO.....	13
Bilag 1: Udkast til brev til erhvervsmæssige lodsejere om gældende regler i BNBO.....	20
Bilag 2: Udkast til brev til direkte berørte lodsejere .....	21
Bilag 2A: Udkast til brev til lodsejere i BNBO, som ikke bliver berørt.....	22
Bilag 3: Inspirationskatalog over mulige tiltag i BNBO .....	23
Bilag 4: Principper for erstatningsfastsættelse .....	24

# 1. INDLEDNING

## 1.1 Baggrund

Kommunerne i Region Sjælland er gået sammen om at udarbejde nærværende arbejdsproces for BNBO-opgaven, som kommunerne er blevet pålagt. Opgaven udspringer af den [tillægsaftale til Aftale om Pesticidstrategi 2017-2021](#), som den daværende regering (Venstre, Liberal Alliance og Det konservative Folkeparti), Dansk Folkeparti, Socialdemokratiet, Det Radikale Venstre og Socialistisk Folkeparti indgik d. 11. januar 2019.

Kommunerne pålægges frem til og med 2022 at gennemgå alle BNBO på landbrugsjord og øvrige arealer, hvor der anvendes pesticider til erhvervmæssige formål. Dette med henblik på at vurdere behovet for yderligere indsatser som fx at flytte boringen eller at indgå aftaler om pesticidfri drift, stop for dyrkning af jorden eller egentlig opkøb af jorden. En del af vurderingen vil endvidere være at tage stilling til, om der er eksisterende vaskepladser inden for BNBO, som skal flyttes. Kommunerne og/eller vandværkerne skal i så vidt mulig omfang afsøge muligheden for at indgå frivillige aftaler med lodsejerne. I 2022 gennemfører Miljøstyrelsen en evaluering af den kommunale indsats. Såfremt kommunerne ikke er kommet i mål med beskyttelsen mod forurening af BNBO, er aftaleparterne enige om at gennemføre et generelt forbud mod sprøjtning af BNBO.

Tillægsaftalen blev fulgt op af et [hyrdebrev til kommunerne](#), hvor den daværende Miljø- og Fødevareminister uddybede formålet yderligere, og blandt andet fremhævede, at "det som det helt klare udgangspunkt skal være slut med at sprøjte" i BNBO, samt at "hvis man vil reducere risikoen for forurening, skal man derfor stoppe anvendelsen af pesticider i BNBO".

Baggrunden og formålet med opgaven fremgår ligeledes af det svar, som den nuværende Miljøminister afgav i forbindelse med [behandlingen af lovforslaget](#), hvor der blev spurgt til, hvorfor det var nødvendigt at vedtage lovforslaget om BNBO, herunder om det ville få nogen væsentlig effekt i forhold til at sikre grundvandet. Ministeren svarede følgende: "*Effekten af et forbud mod anvendelse af pesticider indenfor BNBO er, at man mindsker risikoen for, at drikkevandet på sigt vil indeholde pesticider over kravværdien. Fund af pesticider over kravværdien betyder, at der enten skal etableres nye borer, at vandet midlertidigt skal renses eller, at man på vandværket kan blande sig ud af problemet med rent vand fra andre borer, hvis dette er muligt. Etablering af en ny boring og tilhørende installationer koster mellem 2- 5 mio. kr. Derfor er det fornuftigt at træffe forebyggende foranstaltninger*".

Af svaret fremgår ydermere: "*En forureningshændelse i boringens nærområde kan i værste tilfælde føre til, at magasinet forurennes i et omfang, så indvindingen må ophøre, eller at der skal gennemføres meget kostelige afværgeforanstaltninger. Dette kan betyde, at den øvrige indsats i boringens indvindingsopland er spildt. Desuden kan indvindingen fra boringen under særlige geologiske og hydrologiske forhold øge grundvandsdannelsen fra terræn, hvorved en forurening eventuelt hurtigere vil kunne nå grundvandet. Der er gennem de sidste 20-25 år strammet op på selve godkendelsesordningen, men den eksisterende restriktive godkendelsesordning tager i sig selv ikke fuldt ud højde for den særlige risiko indenfor BNBO*".

D. 1. januar 2020 trådte BNBO-bekendtgørelsen i kraft, hvor kommunens pligt til at vurdere indsatsbehovet i BNBO samt indberetningspligt til Miljøstyrelsen er beskrevet.

## 1.2 Formål

Formålet med dette notat omkring arbejdsprocessen, er at kommunerne i Region Sjælland gerne vil hjælpe og støtte hinanden i arbejdsprocessen med at løse BNBO-opgaven. Derfor er der udarbejdet en procesplan for BNBO arbejdet, samt flowdiagram med beskrivende tekst til hvorledes risikovurderingen kan foretages.

Notatet skal ses som et værktøj til at løfte denne store opgave som kommunerne har fået pålagt, uden at der nødvendigvis er afsat ressourcer af til opgaven. Der skal altid foretages en konkret vurdering i hver enkelt sag jf. de overordnede forvaltningsretlige principper. Arbejdsprocessen tager udgangspunkt i gældende bestemmelser og vejledninger og er kun gældende for opgaven som vedrører erhvervsmæssigt brug af pesticider inden for BNBO. Arbejdsprocessen omfatter forslag til:

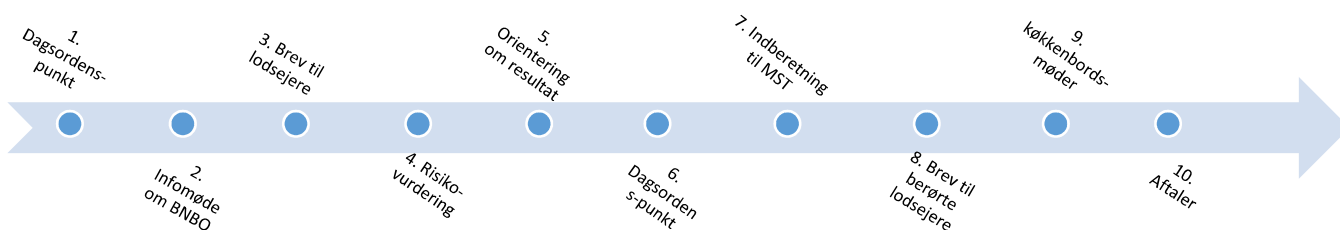
- Overordnet procesplan
- Metode for vurdering af indsatsbehov i BNBO
- Brev til lodsejere inden for BNBO om allerede gældende regler
- Brev til lodsejere, hvor der vurderes at være indsatsbehov i BNBO
- Inspirationskatalog over tiltag i BNBO
- Principper og værktøjer for erstatningsfastsættelse

### 1.3 Lovgrundlag og vejledninger

- [Vandforsyningsloven](#)
- [Miljøbeskyttelsesloven](#)
- [BNBO-bekendtgørelsen](#)
- Miljøstyrelsens vejledning nr. XX om boringsnære beskyttelsesområder (BNBO) – **udkast i høring**
- [Miljøstyrelsens vejledning nr. 36, juli 2019](#), om vurdering af indsatser rettet mod erhvervsmæssig brug af pesticider i boringsnære beskyttelsesområder (BNBO)
- [Miljøstyrelsens vejledning nr. 2, 2007](#), om boringsnære beskyttelsesområder - BNBO
- [KL's paradigme for frivillige aftaler om grundvandsbeskyttelse i BNBO](#)
- [Afgørelse fra Miljø- og Fødevarerklagenævnet](#): Stadfæstelse af forbud mod anvendelse af pesticider i et indsatsområde til beskyttelse af drikkevand i Aarhus Kommune (§ 26a i miljøbeskyttelsesloven)
- [Afgørelse fra Miljø- og Fødevarerklagenævnet](#): Stadfæstelse af forbud mod anvendelse af plantebeskyttelsesmidler i boringsnært beskyttelsesområde i Egedal kommune (§ 24 i miljøbeskyttelsesloven)

## 2. OVERORDNET PROCESFORLØB

(Justeres lokalt med valg af punkter og evt. konkret tidsplan)



## 2.1 Dagsordenspunkt til politisk godkendelse

Processen vedr. indgåelse af frivillige aftaler om pesticidfri drift opstartes med politisk godkendelse af forvaltningens forslag til risikovurderingsmetode og sagsgang. Dagsordenspunktet bør minimum indeholde følgende bilag:

- 1) Notat om kommende procesforløb, fx nærværende arbejdsproces
- 2) Grundlag for risikovurdering, fx nærværende forslag til risikovurderingsmetode, appendix 1
- 3) Nøgletal om kommunens BNBO'er, vandindvinding og vandværker.

Politikerne skal godkende følgende:

- a) Arbejdsproces (herunder proces- og tidsplan, rollefordeling og metode for risikovurdering)
- b) Hvorvidt kommunen som udgangspunkt er indstillet på, at meddele påbud/forbud efter miljøbeskyttelseslovens § 24/§26a, hvis ikke der opnås frivillig aftale?
- c) Hvorvidt kommunen som udgangspunkt er indstillet på, at pålægge vandværkerne at betale for erstatning jf. § 64/§ 64a i miljøbeskyttelsesloven, hvis kommunen vurderer at der er et indsatsbehov i BNBO.

Politisk stillingtagen til pkt. b er særlig vigtig ift. lodsejernes mulighed for skattefritagelse ift. erstatningen. En afklaring heraf vil gøre det nemmere at forhandle. Ift. pkt. c er det vigtigt, at der tages politisk stilling til, hvorvidt man vil gennemføre tiltag, selvom vandforsyningen ikke er enige i behovet, og hvorvidt men derved vil pålægge vandværkerne at betale erstatningen. Alternativet hertil kan være, at politikerne beslutter, at såfremt vandværkerne ikke er enige i beskyttelsesbehovet og i at deres forbrugere betaler for erstatningen, så skal der ikke ske en beskyttelsesindsats i det pågældende BNBO, og der i stedet arbejdes for en evt. nedlukning af vandværket, således at vandværket ikke indgår i den fremtidige vandforsyningsstruktur i kommunen.

### Særligt om rollefordelingen

Jf. vandforsyningslovens § 13d kan både kommunen og vandværkerne indgå frivillige aftaler med lodsejere ift. at få gennemført en vedtaget indsatsplan. Dette gælder altså for områder, hvor der er vedtaget en indsatsplan. Såfremt der ikke foreligger en indsatsplan, formodes det, at aftalerne ligeledes kan indgås af både kommunen og vandværkerne, idet der er tale om en netop frivillig aftale mellem 2 parter. Dette står dog ikke beskrevet direkte i lovgivningen. I BNBO-bekendtgørelsen pålægges kommunerne at foretage en risikovurdering af BNBO og foretage indberetning herom. Det fremgår derimod ikke, at kommunerne også pålægges at gennemføre de frivillige aftaler. Det vil derfor være relevant at tage politisk stilling til rollefordelingen, under afvejning af kommunens ressourcer, således at den forventede rollefordeling meldes klart ud til kommunens vandforsyninger. I grove træk kan opgavefordelingen, alt afhængig af hvem der indgår aftalerne, skitses således:

Frivillige aftaler indgået af VANDVÆRK		
Hvem forhandler?	Hvem fører efterfølgende kontrol med aftalen?	Hvem betaler erstatning?
Vandværket (Hvis der foreligger en vedtaget indsatsplan for området, skal	Vandværket	Vandværket

kommunen godkende udkast inden endelig aftale, så det sikres, at aftalen ikke strider mod indsatsplanen)		
<b>Frivillige aftaler indgået af KOMMUNEN</b>		
Hvem forhandler?	Hvem fører efterfølgende kontrol med aftalen?	Hvem betaler erstatning?
Kommunen (udkast sendes i høring hos vandværk inden endelig aftale)	Kommune eller vandværk, alt afhængig af hvem som skrives ind i aftalen som "tilsynsførende"	Vandværket
<b>IKKE-Frivillige aftaler – forbud/påbud efter § 24 eller § 26a</b>		
Hvem træffer afgørelse	Hvem fører efterfølgende kontrol med vilkår	Hvem betaler
Kommunen	Kommunen	§ 24: Vandværket § 26a: Som udgangspunkt kommunen, men kommunen kan pålægge vandværket at betale, såfremt de får gavn af beskyttelsen.

## 2.2 Informationsmøde om BNBO

Kommunen indkalder vandværkerne (evt. også vandværksorganisationer) og landbrugsorganisationer til møde vedrørende den kommende proces. Forslag til emner på mødet:

- Proces- og tidsplan (som forinden er godkendt politisk)
- Metode til risikovurdering af BNBO (som forinden er godkendt politisk)
- Tiltag til beskyttelse af BNBO (hvad er muligt i BNBO)
- Input fra Landbrugsorganisation om deres syn på muligheder, og hvad de ligger vægt på ved forhandling af frivillige aftaler.

Det er vigtigt at få drøftet, hvordan landbrugsorganisationerne og vandværkerne kan og vil bidrage til indsatsen. Efter mødet kan kommunen overveje at gøre yderligere opmærksom på opgaven ved fx artikel i lokalavis, fagblade, hjemmeside mv.

Hvis parterne har behov for at overveje den frivillige fremdrift, vil det være hensigtsmæssigt at kommunen fastsætter en deadline for tilbagemelding herom. Hvis fx landbrugsorganisationerne ikke støtter op om frivillige aftaler, kører processen videre med den enkelte lodsejer, som selv må afgøre om der kan indgås frivillig aftale. Hvis et vandværk ikke kan tilslutte sig en frivillig indsats eller ikke vil betale for erstatningen, kan vandværkets BNBO ikke beskyttes med en frivillig indsats. Kommunen bør i sådan et tilfælde drøfte grundigt med vandværket, hvorvidt der i stedet skal arbejdes for nedlukning af vandværket.

## 2.3 Orientering til erhvervmæssige lodsejere om BNBO

Der kan fx sendes brev med information om nye regler der gælder på lodsejeres jord (se forslag til brev i bilag 1). Der kan også indkaldes til møder. Erfaringsmæssigt anbefales det ikke at indkalde til stormøder.

## 2.4 Vurdering af behov for beskyttelse

Kommunerne skal jf. bekendtgørelse nr. 1476 om vurdering af boringsnære beskyttelsesområder og indberetning "vurdere behovet for indsatser til beskyttelse af nuværende og fremtidige drikkevandvandsinteresser mod fare fra forurening fra erhvervsmæssig anvendelse af pesticider."

Der vil være en relativ ringe fortynding og en relativ kort transporttid – og dermed reaktionstid – ved et spild i BNBO. Vandindvindingen kan medføre større grundvandsdannelse i boringens nærhed med deraf følgende hurtigere transport af forurenende stoffer ned gennem jordlagene.

Behovet for beskyttelse afgøres på baggrund af en kombination af en risiko- og sårbarhedsvurdering, samt en vurdering af hvilken risiko der kan accepteres, når vandindvindingens og grundvandsressourcens forsyningsmæssige betydning tages i betragtning. I risiko- og sårbarhedsvurderingen kan indgå en beregning af konsekvensen ved spild fra en væltet markssprøjte i BNBO og en vurdering af den naturgivne beskyttelse baseret på hydrogeologiske og vandkemiske data.

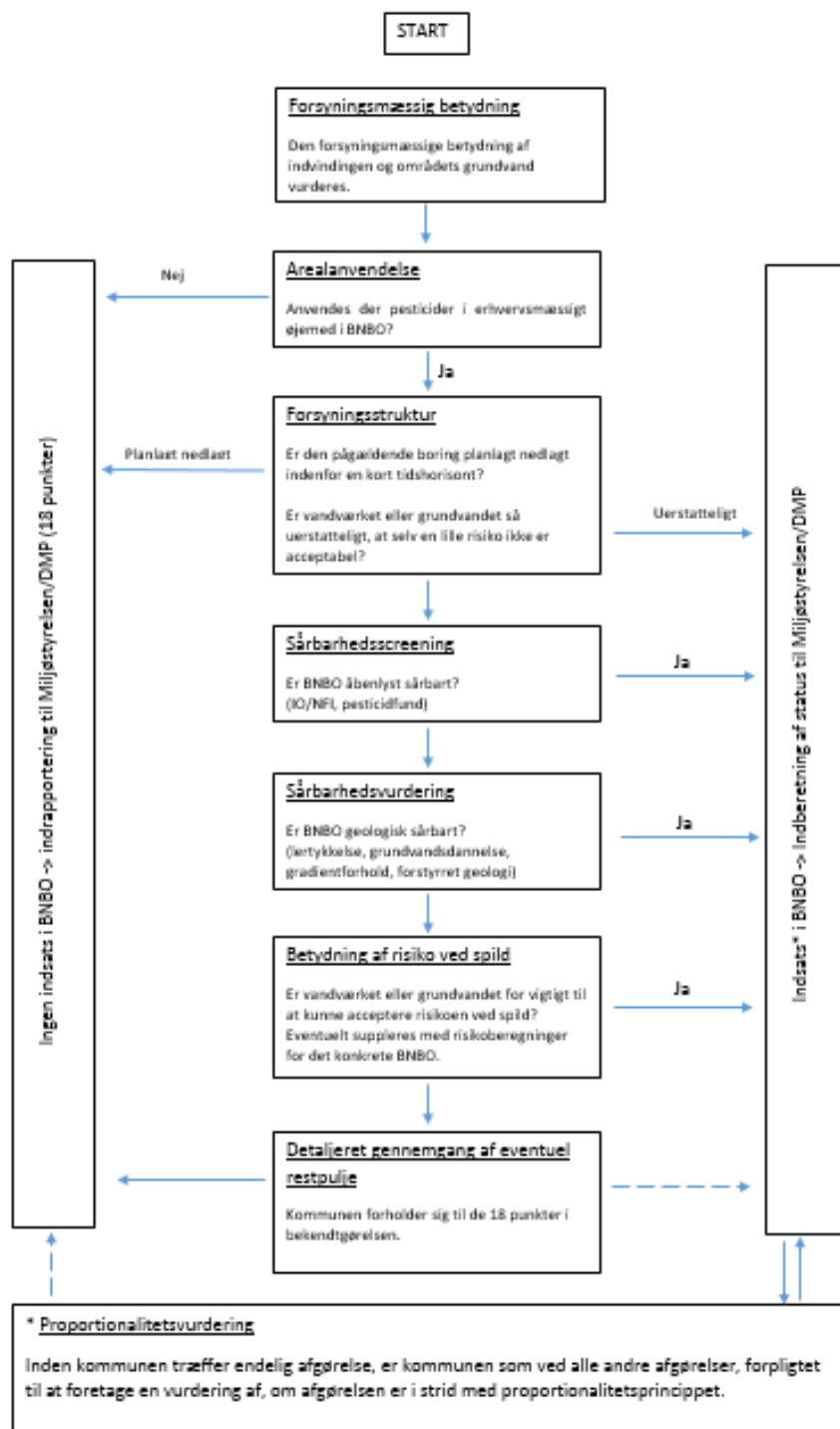
En model for vurdering af beskyttelsesbehovet i de enkelte BNBO'er findes i appendix 1. Modellen tager udgangspunkt i BNBO-bekendtgørelsen og Miljøstyrelsens vejledning.

I Miljø – og Fødevarerministeriets "Vejledning om vurdering af indsatser rettet mod erhvervsmæssig brug af pesticider i boringsnære beskyttelsesområder (BNBO), vejledning nr. 36, juli 2019" under pkt. 2.2.1 Spild og uheld beskrives følgende "En væltet markssprøjte eller uheld i forbindelse med servicering af maskiner kan forårsage forurening. Risikovurderingen kan derfor også omfatte udvaskningsberegninger af, hvor stort et spild skal være for fx at give anledning til en given koncentration (fx kravværdien for pesticider) i det indvundne grundvand, fx ved brug af værktøjerne JAGG eller BRIBE."

Risikoen for grundvandsforurening ved et pesticidspild i BNBO kan vurderes på baggrund af det vedlagte notat, der indeholder grundlag for inputparametre og eksempler på risikoberegninger med henholdsvis JAGG og BRIEBE.

Hvis notatet ikke rummer risikoscenarier, der er relevante for det pågældende BNBO eller hvis den enkelte kommune ligger inden for med mere lokal viden, kan det vælges at foretage beregninger for det konkrete BNBO.

På nedenstående figur ses vurderingsmodellen, som er beskrevet i appendix 1.



Vurderingsmodel. Beskrivelse findes i appendix 1.

## 2.5 Orientering om resultat af risikovurdering til interessenter

Resultatet af risikovurderingen præsenteres for vandværkerne og landbrugsorganisationerne. Informationen kan fx ske på møder, brev/mail eller i forbindelse med eksisterende samarbejds møder (vandråd/vandsamarbejde, koordinationsforum mv.). Der bør som minimum informeres om:



- I hvilke BNBO skal der ske yderligere beskyttelsestiltag/ikke iværksættes tiltag
- Henvisning til grundlag for erstatningsfastsættelse:
  - [Beregningsværktøj på Danske Vandværkers hjemmeside](#)
  - [Vurdering af erstatningsniveauer i forbindelse med dyrkningsrestriktioner i boringsnære beskyttelsesområder \(BNBO\)](#)
  - Taksationskommissionens kendelse ifm. Bjellekær Kildeplads
- Skriftlig tilbagemelding fra både landbrugsorganisation og vandværker: Kommunen oplyser, at der forventes skriftlig tilkendegivelse inden en given frist om hensigten til at arbejde for frivillige aftaler. Desuden skal vandværkerne oplyse, hvorvidt de selv vil stå for forhandling med lodsejer, hvorvidt et vandsamarbejde udfører opgaven eller om vandværket ønsker at kommunen forhandler med lodsejer på vegne af vandværket.

På baggrund af tilbagemeldingerne udarbejdes et forslag til videre prioritering af BNBO'erne. Hvis der i kommunen findes et velfungerende vandsamarbejde, kan samarbejdet påtage sig forhandlingen af de frivillige aftaler. Et mere begrænset samarbejde mellem få af kommunens vandværker vil have svært ved at løse forhandlingsopgaven inden 2022. I den situation kan hvert enkelt vandværk selv forhandle eller lade kommunen påtage sig forhandlingsopgaven.

Hvis vandværkerne selv ønsker at forhandle med lodsejeren, så kan kommunens rolle indskrænkes til at godkende aftalerne mellem vandværk og lodsejer. Hvis vandværkerne ikke ønsker at drive processen selv, så kan kommunens videre prioritering af BNBO'erne fx afhænge af, hvor landbrugsorganisationerne har udtrykt vilje til frivillige aftaler.

## 2.6 Dagsordenspunkt til politisk orientering/godkendelse

Information om resultatet af risikovurderingen, vandværkernes og landbrugsorganisationernes tilkendegivelse om hensigt for videre forhandling af frivillige aftaler samt prioritering af opgaven videre frem, forelægges politikerne. Den enkelte kommune må afveje, hvorvidt der er behov for, at politikerne træffer beslutning herom eller om politikerne blot har behov for en orientering.

## 2.7 Indberetning til Miljøstyrelsen

Efter risikovurderingen kan kommunen med fordel indberette resultatet til Miljøstyrelsen, jf. § 3 i BNBO-bekendtgørelsen. Kommunen skal årligt indberette status inden d. 1. oktober.

## 2.8 Inddragelse af berørte lodsejere

Efter risikovurderingen kontaktes de lodsejere, hvor kommunen har vurderet, at der er behov for indsats. Erfaringsmæssigt anbefales det ikke at indkalde til stormøder. Kontakten kan fx i stedet ske ved brev (se forslag til brev i bilag 2). Brevet bør indeholde:

- Henvisning til link til GIS kort eller Kortbilag med udpegning af BNBO og matrikel
- Grundlag for resultat af risikovurdering
- Beskrivelse af proces fremadrettet

- Oplysning om at lodsejer er velkommen til at have sin egen konsulent med på mødet
- Oplysning om at lodsejer bedes melde tilbage, hvis de på forhånd ikke er interesseret i et møde og i at indgå frivillig aftale
- Oplysning om at brevet sendes i kopi til vandværket

Form og indhold ifm. inddragelse af lodsejer vil afhænge af de DUT midler der afsættes til kommunerne ifm. løsning af opgaven og/eller af den kommunalpolitiske beslutning ved ressourceforbrug ifm. opgaven.

Er der sendt brev ud til alle lodsejere indenfor BNBO (bilag 1), bør lodsejere indenfor BNBO, hvor kommunen har vurderet, at der ikke er behov for indsats, også informeres om dette (se forslag til brev i bilag 2A).

## 2.9 Møder med lodsejer

Kommunen og/eller vandværkerne aftaler møder med de berørte lodsejere med henblik på at drøfte muligheder for at indgå frivillige aftaler om pesticidfri drift af arealer inden for BNBO.

Hvis BNBO omfatter flere lodsejere, så kan det overvejes, hvorvidt det er muligt/hensigtsmæssigt at holde møde med flere på en gang. Dette kan være tilfældet, hvis der er åbenhed og gode relationer naboerne imellem. Herved sikres det også, at lodsejere inden for samme område får den samme information.

Forslag til mødedagsorden:

- Forklaring af beskyttelsesbehov
- Lodsejeren fortæller om sin bedrift – herunder navnlig driften, som indgår i BNBO
- Arronderingsmæssige forhold drøftes samt muligheder for fremtidig drift – er der eksempelvis ønske om jordbytte?
- Drøftelse af konkrete aftalemuligheder og præsentation af et aftaleeksempel
- Principper for erstatningsberegning
- Afklaring om der er vilje til at indgå en aftale, beslutning om videre forhandlinger
- Kommunen/Vandværket orienterer om den videre proces: Enten at kommunen/vandværket sender et første tilbud med en erstatningsberegning, eller at dialogen om frivillig aftale ophører.

Nyttigt materiale at have med på mødet:

- To kort over ejendommen og BNBO. Ét med skitse af løsningsmuligheder og et tomt til at skitsere andre løsninger.
- Oversigt over kendte tiltag i BNBO (se inspirationskatalog i bilag 3)
- Beskrivelse af principper for erstatningsfastsættelse, som kan udleveres til lodsejer (se henvisning til materiale i bilag 4).

## 2.10 Aftaler og yderligere håndhævelse

### Dialog om aftalegrundlag med erstatning

Kommunen eller vandværket udarbejder første tilbud til lodsejer. Eksempel på brev fremgår af bilag 6 i KL's paradigme.

Lodsejer kan have behov for at gennemgå kommunens/vandværkets første tilbud med sin rådgiver. Det må forventes, at der herefter vil være en eller flere forslag til justering af tilbuddet – alternativt, at tilbuddet afvises. Der kan fx være tale om ønsker til aftalens ikrafttræden, arronderingsmæssige forhold, særlige ønsker til undtagelser og ønsker til erstatning. Forslag fra lodsejer sendes til kommunen/vandværket eller præsenteres på et nyt møde.

Kommunen/vandværket tager stilling til, hvorvidt justeringerne kan imødekommes. I det omfang de kan, udarbejdes og fremsendes et nyt tilbud til lodsejeren. Omfanget af denne forhandling er ikke fastlagt. Det afhænger af balancen mellem ønsket om at indgå frivillig aftale, og hensynet til fremdriften i indsatsen og forbruget af ressourcer. Hvis der kan opnås enighed, udarbejdes den endelige aftale efterfølgende. Hvis ikke der kan opnås enighed, orienteres lodsejeren om at denne må forvente påbud/forbrug, jf. kommunalbestyrelsens beslutning herom (se kapitel 2.1).

Hvis der går lang tid imellem seneste dialog med lodsejeren og forvarsel om forbud/påbud, kan kommunen overveje at sende et opfølgingsbrev til lodsejer med deadline, såfremt lodsejer alligevel vil indgå aftale. Forslag til opfølgingsbrev fremgår af bilag 7 i KL's paradigme.

### **Dialog om aftalegrundlag uden erstatning**

Som alternativ til en frivillig aftale mod erstatning, kan kommunen/vandværket indgå en frivillig aftale med jordbrugeren om eksempelvis økologisk dyrkning, naturprojekter, skovrejsning eller hvor der kan gøres brug af andre ordninger. For mere information, se bilag 2 i Miljøstyrelsens vejledning nr. 36. I sådanne situationer vil det være relevant, at der i den frivillige aftale stilles vilkår om, at jordbrugeren skal orientere kommunen/vandværket, hvis arealanvendelsen ændres, eller arealet sælges, så kommunen/vandværket kan vurdere, om der er behov for nye tiltag.

### **Endelig aftale**

Ved udarbejdelsen af den endelige aftale kan der tages udgangspunkt i skabelonen fra bilag 1 i KL's paradigme. Eksempler fra konkrete aftaler, som kommuner eller vandforsyninger har indgået, fremgår af bilag 8 i KL's paradigme. Det er vigtigt, at der i aftalen sættes vilkår om, hvem som kan føre tilsyn med, at aftalens vilkår overholdes. Kommunen har ikke automatisk tilsynsforpligtigelsen, idet der er tale om en frivillig aftale.

Hvis det er vandværket, der indgår aftalen, og det sker som et led i at gennemføre kommunens indsatsplan, skal kommunen modtage et udkast til aftalen, inden den indgås. Kommunen kan inden en frist på 2 uger fremsætte indsigelser mod aftalen, hvilket betyder, at aftalen ikke kan indgås, jf. § 13d i vandforsyningsloven.

Frivillige aftaler, som er indgået jf. § 13d, kan tinglyses med prioritet forud for alle rettigheder på ejendommen, jf. vandforsyningslovens § 13d, stk. 3. Dvs. at alle rettighedshavere, uanset hvornår de enkelte rettigheder er stiftet, skal respektere den pågældende aftale. Øvrige frivillige aftaler (hvor kommunen ikke har en indsatsplan), vil formentligt kunne tinglyses på ejendommen, såfremt de øvrige tinglysningsbetingelser er opfyldt. Det er i alle tilfælde Tinglysningsretten, der vurderer, om aftalen kan tinglyses på ejendommen, og hvilken placering den får.

Hvorvidt der er indgået frivillige aftaler skal indberettes i Danmarks Arealinformation (Miljøportalen).

## **Yderligere håndhævelse**

Såfremt der ikke kan opnås frivillige aftaler med lodsejerne, kan kommunen meddele rådighedsindskrænkninger via forbud/påbud jf. § 24 eller § 26a i miljøbeskyttelsesloven.

### § 24 i miljøbeskyttelsesloven

§ 24 kan anvendes uden at der foreligger en indsatsplan, og kan også anvendes på andre stoffer end nitrat og pesticider. Før kommunen benytter § 24 til gennemførelse af tiltag, bør muligheden for frivillige aftaler med lodsejere undersøges, ud fra almindelige forvaltningsmæssige principper om proportionalitet og valg af mindst indgribende tiltag.

### § 26a i miljøbeskyttelsesloven

§ 26a kan anvendes, hvis arealet indgår i en vedtaget indsatsplan. Hjemlen gælder kun for tiltag, som omfatter nitrat og pesticider. Forsøg på frivillige aftaler indgår som en forudsætning for brug af miljøbeskyttelseslovens § 26a. Desuden skal vejlovens bestemmelser om ekspropriation følges. Det skal dokumenteres at området som helhed, men ikke på ejendomsniveau, bidrager med en for stor udvaskning. Desuden gælder, at hvis en grundejer pålægges særligt intensive rådighedsindskrænkninger, kan både lodsejeren og myndigheden kræve hele ejendommen afstået (ekstentionsret). Ekstentionsretten vil sandsynligvis også kunne anvendes på markniveau. Betingelsen for, at ejeren kan kræve, at myndigheden overtager ejendomme, er, at det ikke skønnes hensigtsmæssigt at kunne bevare den som selvstændig ejendom eller udnytte den på en rimelig måde. Se yderligere herom i Miljøstyrelsens vejledning nr. 26.

### Klagemulighed

Begge afgørelser kan påklages til Miljø- og Fødevarerklagenævnet. En klage har som udgangspunkt opsættende virkning, medmindre klagenævnet bestemmer andet, eller såfremt der i selve afgørelsen er truffet afgørelse om, at påbuddet skal efterkommes straks, jf. § 78, stk. 1 og 2 og § 95, stk. 2 i miljøbeskyttelsesloven. Afgørelserne kan ligeledes indbringes for domstolen inden 6 måneder, jf. § 101 i miljøbeskyttelsesloven.

## APPENDIX 1: MODEL FOR VURDERING AF BEHOV FOR BESKYTTELSE AF BNBO

### Indledning

Vurderingen af beskyttelsesbehovet tager udgangspunkt i:

- Bekendtgørelsen nr. 1419 af 17. december 2019, om vurdering af boringsnære beskyttelsesområder og indberetning.
- Vejledningen om vurdering af indsatser rettet mod erhvervsmæssig brug af pesticider i boringsnære beskyttelsesområder (BNBO), vejledning nr. 36, juli 2019.

Ved valget af fremgangsmåde, er der endvidere lyttet til budskaberne i Ministerens hyrdebrev, herunder budskabet om, at "det som det helt klare udgangspunkt skal være slut med at sprøjte". Ministerens brev og bemærkningerne til lovforslaget ses som en opfordring til kommunerne om at anlægge en miljømæssig forsigtig tilgang ved vurderingen af behovet for beskyttelse af de enkelte BNBO'er. Den valgte model afspejler en sådan miljømæssig forsigtig tilgang.

### Generelt om vurdering af beskyttelsesbehovet i BNBO

I boringsnære beskyttelsesområder er der en særlig risiko for forurening af det grundvand, der bruges til drikkevand. Det skyldes to forskellige forhold. Dels vil der ved udvaskning af forurening i BNBO være en relativ ringe fortynding og en relativ kort transporttid for grundvandet til boringen. Der vil derfor være relativ kortere tid til at træffe forholdsregler og en afværgeindsats skal alt andet lige være mere effektiv. En forureningshændelse i boringens nærområde kan i værste tilfælde føre til, at magasinet forurenes i et omfang, så indvindingen må ophøre. Det kan betyde, at den øvrige beskyttelsesindsats i boringens indvindingsopland er spildt.

Det andet forhold der medfører, at der kan være en særlig risiko i BNBO, hænger sammen med den påvirkning indvindingen har på vandbevægelserne i området. Indvindingen af vand kan medføre større grundvandsdannelse i boringens nærhed, forårsaget af det "sug" indvindingen medfører. En større grundvandsdannelse kan medføre, at forurening hurtigere ville kunne nå grundvandet.

Disse forhold er ifølge Miljøstyrelsen ikke fuldt ud håndteret i forbindelse med godkendelsen af pesticider, der således ikke vil sikre mod forurening i alle BNBO.

Nedenfor er beskrevet en model for hvordan man kan gå frem, når behovet for indsats i de enkelte BNBO'er skal vurderes. Der indledes med en vurdering af indvindingens og grundvandsressourcens forsyningsmæssige betydning, der er afgørende for hvilken risiko der kan accepteres. Det foreslås at opdele vandindvindingerne

i "uerstattelige", "andre vigtige" og "mindre vigtige" anlæg. Herudover kan der være anlæg eller borer, som er planlagt nedlagt indenfor en kort tidshorisont.

Herefter vurderes det hvorvidt forureningsrisikoen ved spild og en eventuel generel geologisk sårbarhed kan accepteres, vandindvindingens og grundvandsressourcens forsyningsmæssige betydning taget i betragtning.

Der er udarbejdet et notat med beskrivelse af inputparametre til risikoberegninger ved et worst case spild i BNBO. Til beregningerne anvendes risikoværktøjerne JAGG og BRIEBE, som er værktøjer der er anbefalet i vejledningen. I notatet er regnet på et worstcase spild scenarie både ved BRIEBE og JAGG værktøjerne, hvor der tages udgangspunkt i repræsentative geologier for Sjælland. Den modelmæssige beskrivelse af "spildet" tager udgangspunkt i konkrete spildhændelser, der har været i Danmark – væltet marksprøjte med 3000 l opblandet sprøjtevæske i Lejre i 2003 samt væltet marksprøjte med 3000 l opblandet sprøjtevæske i Tølløse i 2016.

Risikoen ved spild i de enkelte BNBO'er kan enten dokumenteres ved henvisning til repræsentative risikoberegninger i notatet eller ved udførsel af tilsvarende risikoberegninger for det konkrete BNBO.

For at kunne beregne grundvandsrisikoen ved et spild er det nødvendigt at foretage en række parametervalg som er belyst i notatet.

De geologiske forhold og vandets vej gennem jordlagene er ofte komplekse og der er ofte ikke gennemført undersøgelser, der gør det muligt at beskrive denne kompleksitet på lokal skala. Er der tale om moræneler vil denne ofte være opsprækket og nær terræn gennemboret af ormegange og rodkanaler. Disse forhold skal tages i betragtning, når parametrene til modelberegningerne vælges. På tilsvarende vis er pesticider en kompleks gruppe af stoffer med vidt forskellige fysiske og kemiske egenskaber. Et større spild vil ofte medføre, at pesticider lynhurtigt kan strømme ned i jorden, hvor der ikke er de samme gode betingelser for, at stofferne nedbrydes, som hvis pesticidet var blevet udsprøjtet på jordoverfladen eller på planter. Under rodzonen er det minimalt hvilken nedbrydning af stofferne der sker. De almindelige data for nedbrydning af pesticiderne kan derfor ikke antages at være repræsentative. Hvis nedbrydning skal kunne indgå ved risikoberegningerne, skal det derfor være lokalspecifik dokumentation for med hvilken hastighed nedbrydningen vil ske. Sådant dokumentation foreligger som hovedregel ikke, hvorfor det i givet fald ikke vil være forsvarligt at medregne nedbrydning.

### **Udfordringer ved oprensning af spild**

Spild af pesticider udgør en væsentlig større udfordring for akutberedskabet end de mere almindelige forureningstyper (f.eks. olie og benzin). For det første findes der ikke feltmetoder, der kan registrere pesticider, hvilket gør det vanskeligt at styre oprensningen. Der er desuden ikke nødvendigvis mulighed for at se eller lugte et spildt pesticid, ej heller analysere for det pågældende pesticid. Der findes kun kommercielle analysemetoder for en del af de pesticider, der anvendes i dag og for disses nedbrydningsprodukter kun for en mindre del. Detektionsgrænserne ved analyse af jordprøver er endvidere ofte meget høj – ofte væsentligt over de koncentrationer, der kan medføre grundvandsrisiko.

Oprensningen af en pesticidforurening bør derfor suppleres med vandanalyser. Dette vil være muligt, hvor der er terrænnære vandførende geologiske lag (ofte sandlag). Findes sådanne lag ikke kan det overvejes, om det er muligt at udtage repræsentative vandprøver ved hjælp af sugeceller.

Udfordringerne ved afværgeindsatsen betyder, at det ikke nødvendigvis er muligt at dokumentere, i hvilket omfang forureningen er blevet fjernet, herunder om den er fjernet i et omfang, så den ikke længere kan udgøre en grundvandsrisiko. Endelig kan alene indholdet i sprækker og rodkanaler være tilstrækkeligt til at kunne udgøre en grundvandsrisiko, på grund af de lave grænseværdier for pesticider. Derfor skal der sikres en meget høj oprensingsgrad ved spild af pesticider. Det vil i praksis være svært at sikre.

De nævnte udfordringer er baggrunden for, at der ved risikoberegninger i forhold til spild må antages, at der selv efter en effektiv akutindsats, kan være efterladt en væsentlig del af spildet i jorden. I notatet er det som en konservativ antagelse forudsat, at det er muligt at fjerne 80 % af spildet.

### **Vurdering af beskyttelsesbehov - sådan bruges flowdiagrammet**

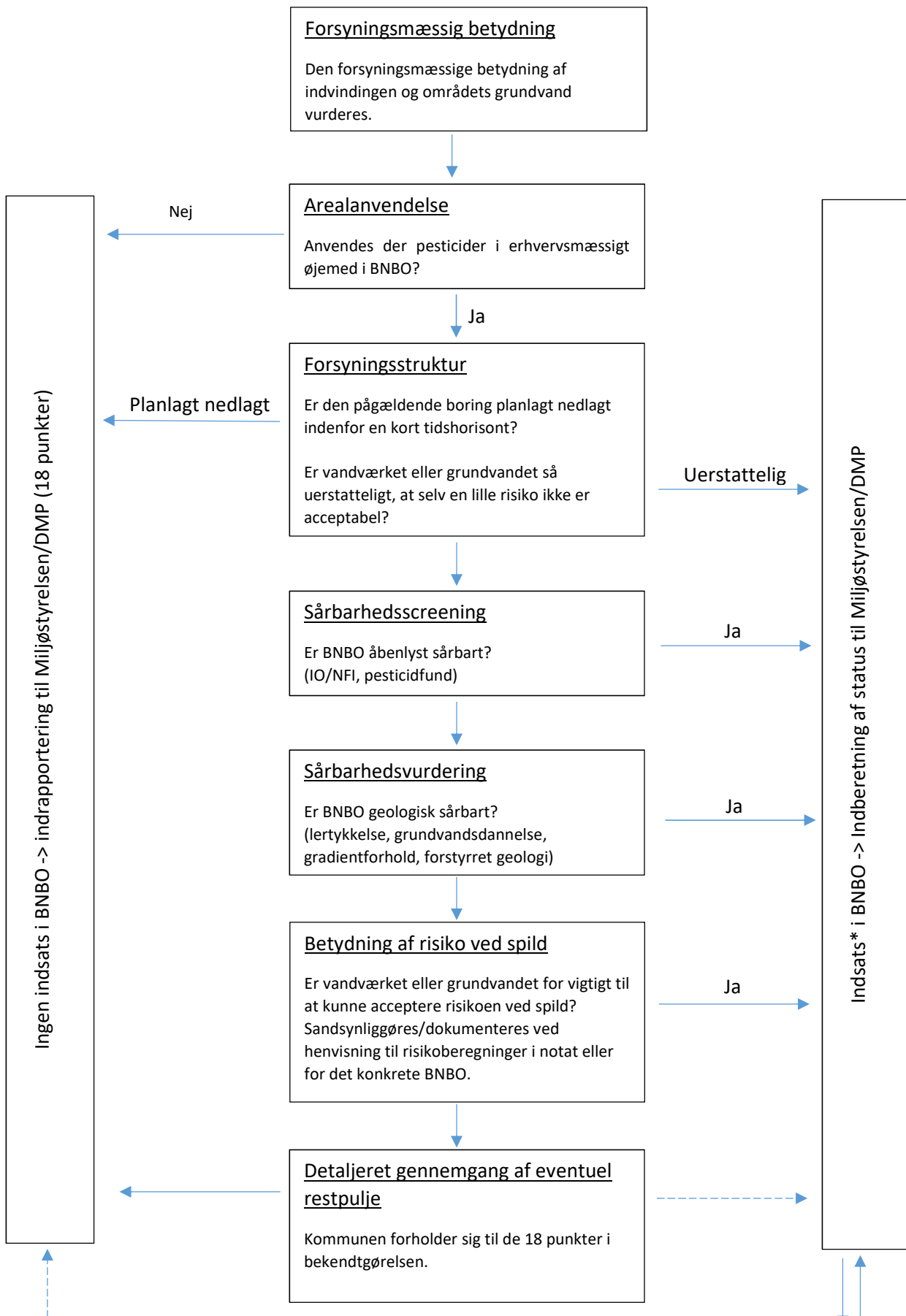
Flowdiagrammet er opbygget således, at der ikke anvendes unødige ressourcer på risikovurdering, hvor det er oplagt, at der er behov for indsats i BNBO. Hvis kildepladsen er så vigtig, at en grundvandsrisiko ved et spild ikke kan accepteres, kan det være unødvendigt, at foretage indsamling og vurdering af yderligere data. Det kunne være tilfældet for de indvindinger, der betragtes som "uerstattelige". Ressourcerne til mere dybdegående risikovurderinger kan dermed anvendes på de BNBO, hvor det ikke umiddelbart er oplagt, at der skal ske indsats på grund af boringens/grundvandets forsyningsmæssige betydning eller åbenlyse sårbarhed. Kommunerne kan også vælge at gennemføre risikoberegninger for alle BNBO i forhold til at få undersøgt konsekvensen ved et spild.

Hvis kommunen beslutter, at der ikke skal ske en indsats/frivillige aftaler, skal denne beslutning begrundes ved indberetningen til Miljøstyrelsen. Bekendtgørelsen indeholder 18 punkter der kan indgå i begrundelsen. Eksempelvis, at der ikke anvendes pesticider i erhvervsmæssigt øjemed i BNBO, at den pågældende boring er planlagt nedlagt indenfor en kort tidshorisont (op til 3-5 år) eller, at den vurderede risiko er acceptabel for en indvinding af mindre forsyningsmæssig betydning. Er beslutningen om ikke at iværksætte indsats begrundet i, at der ikke forekommer erhvervsmæssig anvendelse af pesticider i BNBO eller at boringen er planlagt nedlagt indenfor få år, vil dette være tilstrækkelig begrundelse, og yderligere redegørelse for de øvrige punkter vil ikke være nødvendig.

Ved meget store eller meget langstrakte BNBO'er bør kommunen vurdere, om det er nødvendigt – og i givet fald fagligt muligt - at underopdele BNBO'et med henblik på at foretage særskilte risikovurderinger for de enkelte delområder.

Kommunen skal under alle omstændigheder have for øje, at risikovurderingen/-erne skal være dækkende for de enkelte ejendomme i tilfælde af, at der skal udstedes påbud efter miljøbeskyttelseslovens §§ 24 eller 26a.

START



\* Proportionalitetsvurdering

Inden kommunen træffer endelig afgørelse, er kommunen som ved alle andre afgørelser, forpligtet til at foretage en vurdering af, om afgørelsen er i strid med proportionalitetsprincippet.



## Uddybende bemærkninger til de enkelte trin i det viste flowdiagram:

### **Forsyningsmæssig betydning**

Vurderingen af de enkelte vandindvindings forsyningsmæssige betydning kan foretages med udgangspunkt i kommunens vandforsyningsplan, idet man dog bør tage stilling til, hvorvidt planen fortsat er retvisende eller den på væsentlige punkter er forældet.

Vandværker med stor indvinding er generelt vigtigere end mindre vandværker, men man er desuden nødt til at vurdere mulighederne for alternative forsyning i området. Beskyttelsen af isolerede vandværker kan eksempelvis have stor vigtighed for vandforsyningen i området. Udover den enkelte indvindings betydning, bør man også vurdere betydningen af selve grundvandsressourcen i det pågældende område. Beskyttelsen af et lille og mindre vigtigt vandværk kan have stor betydning for den samlede vandforsyning, hvis der i samme område findes store vigtige vandindvindinger eller grundvandsressourcen i øvrigt er vigtig.

Det foreslås at opdele vandindvindingerne i "uerstattelige", "andre vigtige" og "mindre vigtige anlæg. Hertil kan der være anlæg eller borer, som er planlagt nedlagt indenfor en kort årrække (3-5 år) og som derfor ikke skal beskyttes.

### **Arealanvendelse**

Der foretages en vurdering af, om der anvendes eller er mulighed for at anvende pesticider i erhvervsmæssigt øjemed. Udover traditionelt jordbrug (landbrug, skovbrug, gartneri, frugtavl, planteskoler, juletræsproduktion mv.) kunne det også være på golfbaner, hoteller mv.

Kommunen må i de enkelte konkrete tilfælde forholde sig til, om erhvervsmæssig brug af pesticider på andre typer virksomheder, også skal være omfattet af indsatsen. Udgangspunktet er, at al erhvervsmæssig anvendelse, som kommunen vurderer kan udgøre en grundvandsrisiko, skal ophøre. Hvis brugen på en virksomhed overstiger et niveau, som svarer til privates brug på en almindelig boliggrund, kunne det tale for, at denne anvendelse bør være omfattet af indsatsen.

Ifølge vejledningen fra Miljøstyrelsen vil det formentlig som udgangspunkt ikke være relevant at pålægge pesticidforbud på økologiske arealer eller andre arealer, hvor der allerede i dag gives støtte med henblik på at begrænse pesticidanvendelsen, eksempelvis tilskud til skovrejsning.

Eksisterende aftaler om pesticidfri drift registreres. Der foretages en vurdering af de arealer, hvor der i dag ikke anvendes pesticider, men hvor det kan ske i fremtiden (økologi, permanent græs/brak mv.). Det skal overvejes, om der skal indgås aftaler for sådanne områder, eller om problemstillingen kan håndteres på anden vis.

Hvis der hverken aktuelt eller i fremtiden vil forekomme erhvervsmæssig anvendelse af pesticider, sorteres BNBO'et fra => ingen indsats.

### **Forsyningsstruktur**

Planlagt lukkede borer og vandværker (indenfor 3-5 år) sorteres fra => ingen indsats.

Er der tale om vigtige boringer tilhørende uerstattelige vandværker, foretages der en vurdering af, om grundvandsrisikoen ved et spild kan udelukkes. Kan den ikke det må udgangspunktet være, at BNBO skal beskyttes. Der kan henvises til repræsentative risikoberegninger i det vedlagte notat eller der kan foretages risikoberegninger for det pågældende BNBO.

For uerstattelige indvindinger => Indsats, medmindre risiko kan udelukkes.

### **Sårbarhedsscreening og -vurdering**

Sårbarhedsvurderingen foretages på flere niveauer således, at der ikke udføres unødvendigt omfattende sårbarhedsvurderinger for oplagt sårbare BNBO'er. Der startes derfor med en sårbarhedsscreening, baseret på få centrale parametre. Der anlægges en miljømæssig forsigtig tilgang ved sårbarhedsvurderingen.

*Sårbarhedsscreeningen* kan f.eks. omfatte: Indsatsområder eller NFI i BNBO samt fund af pesticider i vandværksboringen. Fund af pesticider er udtryk for, at miljøfremmede stoffer kan trænge ned til det dybe grundvand, uanset om der er tale om stoffer der anvendes i dag eller ej. Det bør dog vurderes, om pesticidindholdet skyldes, at boringen er utæt.

*Sårbarhedsvurderingen* kan udover ovennævnte omfatte: Lerlagstykkelse (sammenhængende-ikke sammenhængende), geologisk dannelseshistorie (sprækker, "pæn lagkagegeologi", inhomogen eller forstyrret geologi), grundvandsdannelse ved terræn og til indvindingsmagasinet, gradientforhold ved ro og drift, grundvandsalder, vandtype og udviklinger i vandkemien.

Det bør vurderes, om vandindvindingen kan medføre en forøget grundvandsdannelse således, at godkendelsesordningen for pesticider ikke er dækkende, eller om en påvirkning af grundvandsdannelsen er mindre sandsynlig.

Listerne over parametre er ikke udtømmende og der kan også inddrages andre parametre i sårbarhedsscreeningen hhv. -vurderingen.

### **Betydningen af risiko ved spild**

Det vil ofte ikke kunne udelukkes, at der vil kunne ske spild af pesticider i BNBO. Konsekvenserne af et sådant spild for grundvandet kan vurderes på baggrund af risikoberegninger. Der kan enten henvises til relevante risikoberegninger i vedlagte notat eller gennemføres risikoberegninger for det konkrete BNBO.

Risikoberegninger vil ofte ikke kunne udelukke, at et spild vil kunne udgøre en risiko overfor grundvandet. Medmindre risikoberegninger kan udelukke en grundvandsrisiko, skal det vurderes, om risikoen ved spild kan accepteres, når vandindvindingens forsyningsmæssige betydning tages i betragtning. Risikoen kan ofte ikke accepteres for vigtige indvindinger, mens kommunen kan vælge at acceptere en risiko ved mindre vandindvindinger, der let kan forsynes af et andet vandværk, og som indvinder fra en grundvandsressource af mindre betydning for områdets nuværende og fremtidige drikkevandsforsyning.

Udover egentlige spild i forbindelse med uheld bør kommunen også tage i betragtning, at der kan ske tilførsel af større mængder pesticider end tilladt, f.eks. som følge af fejl dosering, fejl opblanding eller lignende.

Er vandværket eller områdets grundvand for vigtig til at kunne acceptere en risiko ved spild?

Hvis "ja" => Indsats.

### **Detaljeret gennemgang af eventuel restpulje**

For de eventuelle resterende BNBO, hvor kommunen beslutter, at der ikke skal ske indsats, skal kommunen tage stilling til alle bekendtgørelsens 18 punkter, idet nogle af punkterne dog kan være irrelevante for kommunens beslutning.

Kommunen skal i henhold til bekendtgørelsens § 4 underrette Miljøstyrelsen om årsagen til, at der ikke iværksættes nye indsatser til beskyttelse af det BNBO mod fare for forurening af erhvervsmæssig anvendelse af pesticider. Kommunen skal desuden underrette Miljøstyrelsen om, hvorvidt og hvorledes de 18 punkter er indgået i vurderingen.

Der kan principielt fremkomme oplysninger om sårbarhed i forbindelse med den detaljerede gennemgang. Kommunen kan derfor også på dette trin beslutte, at der skal ske indsats i BNBO.

### **Proportionalitet**

Som ved alle andre afgørelser, er kommunen forpligtet til at foretage en vurdering af, om afgørelsen er i strid med det forvaltningsretlige proportionalitetsprincip.

Kommunen bør derfor have fokus på proportionalitetsspørgsmålet, hvis der er særlige tilfælde, hvor indsatsen er ekstraordinær indgribende overfor lodsejeren, ekstraordinær dyr for forbrugerne, eller hvor der er forureningstrusler til stede i eller nær BNBO, som udgør en klart større risiko overfor boringen end anvendelse og håndtering af pesticider.

Som den klare hovedregel vil indsats dog ikke være i strid med proportionalitetsprincippet, da der gives fuld erstatning og erstatningen normalt kun vil udgøre op til få kroner pr. m<sup>3</sup> indvundet vand.

### **Vaske-/fyldepladser**

Kommunen skal i forbindelse med vurderingen af beskyttelsesbehovet undersøge, hvorvidt der findes eksisterende vaske-/fyldepladser for sprøjteudstyr i BNBO og i givet fald vurdere, om de skal kræves fjernet.

# BILAG 1: UDKAST TIL BREV TIL ERHVERVSMÆSSIGE LODSEJERE OM GÆLDENDE REGLER I BNBO

## Information om BNBO – din jord ligger indenfor BNBO

Hej xxx

Vi skriver til dig fordi din jord ligger indenfor et boringsnært beskyttelsesområde (BNBO). Staten har udpeget BNBO omkring alle landets vandindvindingsboringer til almen vandforsyning. Placeringen af BNBO kan ses på [Danmarks Miljøportal](#) (hvis muligt kommunens digitale GISkort):

Folketinget har vedtaget en bekendtgørelse, som kan tilgås via dette link: [BNBO-bekendtgørelsen](#). Bekendtgørelsen pålægger kommunen en række opgaver. Det drejer sig bl.a. om, at kommunen skal vurdere hvorvidt der er risiko for forurening af grundvandet ved erhvervsmæssig anvendelse af pesticider indenfor BNBO.

### Fakta om BNBO:

*BNBO er områder omkring drikkevandsvandboringer, der tilhører et alment vandværk. Størrelsen og formen af BNBO varierer blandt andet afhængig af den vandmængde, der må indvindes fra boringen, men det er kendetegnet, at der er kort afstand til boringen, og der kan dermed være øget risiko for forurening med pesticider.*

*De politiske aftaler vedr. BNBO kan ses på [Miljø- og Fødevarerministeriets hjemmeside](#).*

### Hvad kommer der til at ske?

Folketinget melder ud, at der som udgangspunkt ikke må anvendes pesticider i BNBO, det er dog muligt at undtages, hvis kommunen vurderer at der ikke er nogen risiko overfor grundvandet. Kommunen har nu til opgave at vurdere alle BNBO'er for at finde frem til de arealer, hvor der sker erhvervsmæssig anvendelse af pesticider og hvor det vurderes at udgøre en risiko for grundvandet. Når disse vurderinger er udført, vil du blive kontaktet af kommunen.

Kommunen vil for god ordens skyld, påpege at du fortsat må bruge pesticider på regelret vis indenfor BNBO, mens kommunen udfører vurderingerne i BNBO og indtil der er indgået en eventuel aftale om pesticidfri drift indenfor BNBO.

### Generelle regler omkring håndtering af pesticider inden for BNBO

Der er også en række generelle restriktioner indenfor BNBO, som fremgår af Miljøbeskyttelseslovens §21c. Restriktioner er listet her:

- Indenfor BNBO er det ikke tilladt at etablere nye vaskepladser,
- Indenfor BNBO er det ikke tilladt at opblende pesticider,
- Indenfor BNBO er det ikke tilladt at påfylde pesticider på pesticidesprøjter,
- Indenfor BNBO er det ikke tilladt at vaske pesticidesprøjter (udvendigt), traktorer og andet materiel, der har været anvendt til udbringning af pesticider.

Hvis du har spørgsmål, er du velkommen til at kontakte os.

Venlig hilsen

## BILAG 2: UDKAST TIL BREV TIL DIREKTE BERØRTE LODSEJERE

### **Ingen brug af pesticider indenfor BNBO på din jord.**

Hej xxxx

x-kommune har tidligere skrevet til dig vedr. boringsnære beskyttelsesområder (BNBO) på din jord.

Kommunen har nu udført risikovurderingen af erhvervsmæssig anvendelse pesticider på din jord indenfor BNBO. Kommunens vurdering resulterer i, at din jord på matrikel XX er beliggende i et BNBO-område, hvor det vurderes, at der skal iværksættes en indsats for at beskytte grundvandet. Kommune har vurderet, at der er en risiko for forurening af grundvandet, hvilket betyder at der skal indgås aftale omkring stop af anvendelse af pesticider på de angivene arealer.

BNBO-området kan ses på *vedlagte kort, Miljøportalen eller digitalt kort hos kommunen.*

#### **Videre forløb**

Du vil blive kontaktet af X-vandværk med henblik på at indgå en frivillig aftale om en kompensation for den forventede tabte indtægt, som et forbud mod anvendelse af pesticider vil medføre.

Vandværket/kommunen vil invitere til et møde, hvor der vil være deltagelse af xx,yy ...

Det er ved de frivillige aftaler, at der er mulighed for at opnå en aftale, hvor der kan tages hensyn til din daglige drift og hvilke ønsker du kan have til det areal, hvor der fremadrettet ikke må anvendes pesticider.

Hvis der ikke kan opnås enighed om en frivillig aftale, har kommunen mulighed for at udstede et påbud.

Kommunerne har fået stillet i udsigt, at kommunerne har frem til og med 2022 til at vurdere risikoen for forurening af grundvandet ved regelret anvendelse af pesticider indenfor BNBO. Samt at indgå aftaler vandværker og med de mange lodsejere, som har jord indenfor BNBO, hvor kommunen vurderer at der er risiko for forurening. Miljø- og Fødevarestyrelsen evaluerer kommunernes indsats. Er BNBO ikke sikret tilstrækkeligt, forventes folketinget at indføre et generelt sprøjteforbud indenfor alle BNBO i hele landet. Det må forventes at et generelt sprøjteforbud ikke kan tage individuelle hensyn, som det er muligt i de frivillige aftaler.

Hvis du har spørgsmål, er du velkommen til at kontakte os.

Venlig hilsen

## BILAG 2A: UDKAST TIL BREV TIL LODSEJERE I BNBO, SOM IKKE BLIVER BERØRT

### Brug af pesticider indenfor BNBO på din jord.

Hej xxx

x-kommune har tidligere skrevet til dig vedr. boringsnære beskyttelsesområder (BNBO) på din jord.

Kommunen har nu udført risikovurderingen af erhvervsmæssig anvendelse pesticider på din jord indenfor BNBO.

Kommunens vurdering resulterer i, at der fortsat må anvendes pesticider på din jord indenfor BNBO. Det er kommunens vurdering at regelret anvendelse af pesticider ikke vil udgøre en risiko for forurening af grundvandet indenfor BNBO på din jord.

Kommunen melder denne vurdering ind til Miljø- og Fødevareministeriet. Miljø- og Fødevareministeriet vil evaluere, om kommunerne er nået i mål med tilstrækkelig sikring af BNBO. Er BNBO ikke sikret tilstrækkeligt, forventes folketinget at indføre et generelt sprøjteforbud indenfor alle BNBO i hele landet.

### Generelle regler om pesticider inden for BNBO

Selvom kommunen har vurderet at regelret anvendelse af pesticider på din jord indenfor BNBO ikke udgør en risiko for forurening af grundvandet, er der nu jf. Miljøbeskyttelseslovens §21c, en række generelle restriktioner indenfor BNBO. Restriktioner er listet her:

- Indenfor BNBO er det ikke tilladt at etablere nye vaskepladser,
- Indenfor BNBO er det ikke tilladt at opblende pesticider,
- Indenfor BNBO er det ikke tilladt at påfylde pesticider på pesticidesprøjter,
- Indenfor BNBO er det ikke tilladt at vaske pesticidesprøjter (udvendigt), traktorer og andet materiel, der har været anvendt til udbringning af pesticider.

Hvis du har spørgsmål, er du velkommen til at kontakte os.

Venlig hilsen

## BILAG 3: INSPIRATIONSKATALOG OVER MULIGE TILTAG I BNBO

### Hvad kan/må arealerne anvendes til?

Nedenstående er eksempler på, hvad jorden i BNBO kan anvendes til:

- Pesticidfri drift, herunder økologi. Hvem kan evt. hjælpe: [økologisk landsforening – tilbud om økologitjek](#).
- Opkøb af jord. Hvem kan evt. hjælpe: [Danmarks økologiske jordbrugsfond](#).
- Skovrejsning eller anden form for plantning af vedplanter som fx vildtremiser. Hvem kan evt. hjælpe: [Liebhavskovfogeden](#), [Hededanmark](#), [Naturstyrelsen](#), [Skovdyrkerforeningen](#), TreforVand (vildtremiser).
- Naturprojekter eller længerevarende braklægning – ekstensivering uden brug af pesticider. Hvem kan evt. hjælpe: Kommunen.
- Ekstensiv afgræsning uden brug af pesticider.
- Jordfordeling. Hvem kan evt. hjælpe: [Landbrugsstyrelsen](#), SEGES mfl. Se i øvrigt notatet *Lovgivningsmæssige og finansielle rammer ved jordfordeling* udarbejdet for Collective Impact, Det åbne land som dobbelt ressource, af SEGES – Landbrug & Fødevarer F.m.b.A fra februar 2019.
- Grundvandsvenlige afgrøder. Hvem kan evt. hjælpe: Hør Trefor Vand. De har fået hjælp af Alectia, og kom frem til følgende:
  - Græs, der høstes grønt og leveres til et biogas anlæg
  - Elefantgræs, der anvendes som tækkemateriale til stråtage
  - Elefantgræs, der høstes grønt til biogasanlæg eller høstes brunt (tørt) afbrænding som halm i varmeværker.
  - Energipil, der leveres som flis til flisfyrede varmeværker

### Hvad gælder ift. bekæmpelse af skadedyr eller invasive arter?

Af bilag 1 i KL's aftaleparadigme lægges der op til, at flyvehavre, bjørneklo, engbrandbære og lignende ikke må fjernes ved hjælp af bekæmpelsesmidler.

Aarhus Kommune har vejledt om følgende, jf. bilag 6 i KL's paradigme (VPU = Foreningen Vandplanudvalget i Aarhus Kommune):

#### 4.10. Bekæmpelse af flyvehavre

Det er lovpligtigt at bekæmpe flyvehavre i Danmark. Hvis man har problemer med flyvehavre på sin ejendom og ønsker at bekæmpe ved sprøjtning, skal man søge VPU om godkendelse til bekæmpelsen. Ansøgningen skal indsendes før høst og vedlægges en udtalelse fra en landbrugskonsulent, hvorefter VPU eller en anden påtaleberettiget ved besigtigelse vurderer problemets omfang. Dispensationen kan således tidligst være gældende i efterfølgende dyrkningsår.

#### 4.11. Bekæmpelse af skadedyr

Det er tilladt at opbevare og anvende midler til bekæmpelse af skadedyr indendørs. Ved udendørs bekæmpelse omkring bygninger og på havearealer (f.eks. rotter, myrer, snegle) skal midlerne placeres i fælder eller lignende og opsamles efterfølgende.

#### 4.12. Bekæmpelse af snegle

Det er tilladt at bekæmpe snegle på have- og omkringliggende arealer med sneglegift (feramol/jernphosphat).

## BILAG 4: PRINCIPPER FOR ERSTATNINGSAFSTÅELSE

### Lovgrundlag

Ved påbud efter f.eks. miljøbeskyttelseslovens § 24 skal der allerede i dag betales fuldstændig erstatning, når påbuddet retter sig mod lovligt bestående forhold. Tilsvarende gør sig gældende, hvis en konkret indsats foretages gennem anvendelse af miljøbeskyttelseslovens § 26 a.

Erstatningen fastlægges ”i mindelighed”, jf. miljøbeskyttelseslovens § 61, hvilket indebærer, at der som udgangspunkt skal søges enighed mellem parterne om erstatningens størrelse. Erstatningen skal gives efter almindelige regler om erstatningsafståelse på baggrund af en konkret individuel vurdering, hvor bl.a. den hidtidige erhvervsmæssige anvendelse af arealet, markedsprisen og omfanget af de restriktioner, der bliver pålagt ejendommen, indgår i vurderingen.

I forbindelse med indgåelse af en frivillig aftale vil den konkrete betaling skulle aftales mellem parterne og afhænge af omfanget og karakteren af de forpligtelser, en lodsejer påtager sig. Der vil således bero på en konkret vurdering i de enkelte situationer med henblik på, at der kan opnås en rimelig aftale, også i forhold til betalingens størrelse.

Det forhold, at indsatser skal gennemføres gennem anvendelse af eksisterende regler, betyder også, at arealer som udgangspunkt vil forblive hos landmanden med mindre der indgås en frivillig aftale om salg efter vandforsyningslovens § 13 d.

### Udtalelse fra SKAT

Reglerne for erstatninger i ekspropriationssituationer (og ekspropriationslignende situationer) fremgår af [vejledning fra SKAT](#). Hvis der ønskes afklaring af de skattemæssige konsekvenser, kan man bede skattemyndighederne om et bindende svar i den konkrete sag.

### Rapport om erstatningsniveauer

[Jacobsen, B. H., \(2019\). Vurdering af erstatningsniveauer i forbindelse med dyrkningsrestriktioner i boringsnære beskyttelsesområder \(BNBO\), 34 s., IFRO Udredning, Nr. 2019/22](#)

### Afgørelser fra taksationskommissionen

Taksationskommissionen for Nordsjælland I og II afsagde kendelse d. 7. november 2019 i en af sagerne vedr. Egedal Kommunes afgørelse jf. § 24 i miljøbeskyttelsesloven. Egedal Kommune havde tilbudt erstatning på 926.647 kr. Lodsejeren havde nedlagt påstand om, at ejendommen skulle eksproprieres i sin helhed til en pris på ikke under 10 mio. kr. Subsidiært nedlagt påstand om en erstatning på 2.517.571 kr. for ejendomsforringelse, nedgang i dækningsbidrag mv.

Taksationskommissionen bemærkede, at kravet om fuldstændig overtagelse ikke havde været fremført og behandlet i Egedal Kommune, hvorfor denne del af sagen blev hjemvist til behandling i kommunen. Erstatningen blev af kommissionen fastsat til 936.647 kr. (5000 kr. ekstra for omstillingsomkostninger og 5000 kr. ekstra for sagkyndig bistand).

Afgørelsen findes ikke elektronisk, men DANVA har udgivet et [resume af kendelsen](#).



## Vejledende beregningsværktøj fra Danske Vandværker

<https://www.danskevv.dk/viden-om/grundvandsbeskyttelse/se-din-bnbo/>

## Vejledende tekst fra Aarhus Kommune (jf. bilag 6 i KL's paradigme)

### 4.1. Principper for beregning af kompensation ved pesticidfri drift

Erstatningen opgøres til forskellen i ejendommens handelspris før og efter rådighedsindskrænkningen som følge af pesticidforbuddet. Derudover kan der ydes erstatning for ulemper i form af driftsomlægning og driftsforstyrrelse for en kortere periode. Beregningen består af tre elementer:

#### Værditabsvurdering

Vurderingskonsulent, landbrug, cand. agro. X, har vurderet værditabet på ejendommen ved indgåelse af aftale om pesticidfri drift. Værditabet for arealerne er vurderet, ligesom erstatningen for en lavere salgsværdi af bygningsparcellen er vurderet. Det kan være en værdinedgang, fordi der ingen mulighed er for brug af pesticider, hvilket kan give en mere arbejdskrævende bekæmpelse af ukrudt og skadedyr på bygningsparcellens erhvervsmæssige arealer, herunder gårdsplads og adgangsvej. Andre faktorer kan være sprøjteudstyr på ejendommen, der ikke længere kan benyttes, bygningsmasse og opbevaringskapacitet der bliver overflødig osv.

#### Dækningsbidrag

For konventionelt drevne arealer vil der ved mange nuværende afgrødevalg være en udbyttereduktion ved indgåelse af en pesticidfri aftale. Indtægten fra omdriftsarealet vil således reduceres, og tab i dækningsbidrag for ét dyrkningsår erstattes. For etablerede flerårige afgrøder erstattes tab i dækningsbidrag herefter. Det vedvarende indtægtstab erstattes som varigt værditab for ejendommen (se ovenfor). I tilfælde, hvor berørte arealer på ejendommen er forpagtet ud, skal VPU, efter at en frivillig aftale er indgået, udrede forpagter. Det vil sige, at VPU skal erstatte de økonomiske tab, forpagterende måtte have i den periode, forpagteren er bundet til forpagtningsaftalen – under hensyntagen til parternes opsigelsesmuligheder. Hvis en flerårig aftale kan opsiges, erstattes forpagteren for den periode, forpagteren er bundet af aftalen. Dog minimum i ét år.

#### Omstillingsomkostninger / engangsudgifter

Lodsejer har brugt tid på møder samt eventuel rådgivning i forbindelse med aftaleindgåelse. Konsulentbistand og egen tid kan betragtes som en engangsudgift. Denne udgift værdisættes jævnførende gældende praksis i ekspropriationssager.

Særlige omstillingsomkostninger kan forekomme. Det kan f.eks. være, at lodsejer fremover, som følge af dyrkningsdeklarationen, ønsker at anvende arealet til noget andet end hidtil. Omkostninger til denne omstilling eller tabt værdi, som følge af omstillingen, erstattes helt eller delvist.