

REGULATIV
FOR
KOMMUNEVANDLØB
NR. 23,0
I
HOLEBY KOMMUNE

Indholdsfortegnelse:

1. Grundlaget for regulativet.
2. Betegnelse af vandløbet.
3. Vandløbets skikkelse og dimensioner.
4. Bygværker.
5. Administrative bestemmelser
6. Bestemmelser om sejlads.
7. Bredejerforhold.
8. Vedligeholdelse.
9. Tilsyn.
10. Revision.
11. Regulativets ikrafttræden.

Almindelige bestemmelser for kommunevandløb i Holeby kommune.

Bilagsfortegnelse:

1. Redegørelse
2. Vandløbskort, målestok 1:2000
3. Længdeprofil
4. Tværprofiler
5. Brøndskitser

1. GRUNDLAGET FOR REGULATIVET.

- Vandløbet er optaget som kommunevandløb i Holeby kommune.
- Vandløbet var tidligere betegnet som sognevandløb nr. 27 og 29 i Fuglse sogn , Maribo amtsrådskreds (F 27 og F 29).
- Tidligere regulativ for kommunevandløb nr. 23,0 i Holeby kommune af 20 november 1967.

Regulativet er udarbejdet på baggrund af:

- Lov nr. 302 af 9 juni 1982 om vandløb.
- Miljøministeriets bekendtgørelse nr. 49 af 15 februar 1985.
- Recipientkvalitetsplanen af 1985 med tillæg af april 1993.
- Landvæsensnævnskenselse af 17 juli 1956 og af 12 september 1973.
- Opmåling af 1994

Nærværende regulativ erstatter tidligere regulativer.

2. BETEGNELSE AF VANDLØBET.

- Vandløbet begynder i station 0 i den nordre vejside af Fuglsevej i skellet mellem matr. nr. 4ae og 4ad Fuglse By, Fuglse. Vandløbet går i østlig retning til station 309, hvorefter det går i sydlig retning til station 3105 i det sydlige skel af matr. nr. 1a Kærstrup Hdg., Fuglse med udmunding i amtsvandløb nr. 42.
- Vandløbet omfatter 3105 m, heraf er 2027 m rørlagt.
- Vandløbets beliggenhed fremgår af vedhæftede plankort i 1: 4000 med UTM - koordinater.

3. VANDLØBETS SKIKKELSE OG DIMENSIONER.

3.1 Afmærkning og stationering.

- Vandløbet har følgende koordinater i UTM - systemet (kortreference 32 U PF)

Station	UTM - koordinater	UTM- koordinater
0	E. 662.435	N. 6065.320
3105	E. 662.060	N. 6063.110

Stationeringen svarer til afstanden i meter fra begyndelsespunktet.

Følgende GI-fixpunkter er anvendt.

Nr	Betegnelse	Kote
48 - 06 - 9011	Plade	14,25
48 - 06 - 9027	Lodret bolt, DSB.	11,55

Koter er angivet i cm og refererer til DNN.

Afmærkning	Station	Kote	Bemærkninger
100 cm brønd	0	1367	Kant brønd
do	10	1350	do
do	96	1384	do
do	170	1364	do
do	238	1302	do
do	309	1160	do
do	582	1046	do
do	607	1046	do
do	618	1052	do
do	952	990	do
60 cm brønd	1779	520	do
Frontmur over indløb	1967	530	Kant frontmur
Frontmur over udløb	2017	603	do

3.2 Dimensioner

Kommunalbestyrelsen har bestemt, at vandløbets vedligeholdelse skal ske på basis af vandløbets fastlagte geometriske skikkelse.

Dimensionsskema:

(se efterfølgende side / - r)

Ark1

Station m	Betegnelser	Koter cm DNN	Dimensioner cm	Fald i %	Anlæg
0,01	100 cm brønd / Ø 20 cm afløb mod syd	1235			
			Ø 20 cm	12,01	
10	100 cm brønd / Ø 20 cm tilløb fra nord	1223			
10	100 cm brønd / Ø 20 cm afløb mod øst	1223			
			Ø 20 cm	5,58	
96	100 cm brønd / Ø 20 cm tilløb fra vest	1175			
96	100 cm brønd / Ø 20 cm afløb mod øst	1175			
			Ø 20 cm	7,97	
170	100 cm brønd / Ø 20 cm tilløb fra vest	1116			
170	100 cm brønd / Ø 20 cm afløb mod øst	1116			
			Ø 20 cm	6,76	
238	100 cm brønd / Ø 20 cm tilløb fra vest	1070			
238	100 cm brønd / Ø 20 cm afløb mod øst	1070			1,1
			Ø 20 cm	7,18	
309	100 cm brønd / Ø 20 cm tilløb fra vest	1019			
309	100 cm brønd / Ø 30 cm afløb mod syd	1017			1
			Ø 30 cm	1,76	
582	100 cm brønd / Ø 30 cm tilløb fra NØ	969			0,95
582	100 cm brønd / Ø 35 cm afløb mod vest	969			
			Ø 35 cm	40,80	
607	100 cm brønd / Ø 35 cm tilløb fra øst	867			
607	100 cm brønd / Ø 40 cm afløb mod syd	867			
			Ø 40 cm	1,82	
618	100 cm brønd / Ø 40 cm tilløb fra nord	865			
618	100 cm brønd / Ø 40 cm afløb mod syd	864			1,3
			Ø 40 cm	1,08	
952	100 cm brønd / Ø 40 cm tilløb fra nord	828			
952	100 cm brønd / Ø 40 cm afløb mod SSØ	828			
			Ø 40/60 cm	5,20	
1779	60 cm brønd / Ø 60 cm tilløb fra nord	398			
1779	60 cm brønd / Ø 60 cm afløb mod syd	398			
			Ø 60 cm	-0,66	
1962	60 cm udløb fra nord	410			
	40 cm tilløb fra nord	413			
	Åben tilløb fra venstre	412			
	Åben tilløb fra højre	453			
1962	Bund vandløb	386			
			60 cm	94,00	
1967	Ø 120 cm indløb mod syd / kant frontmur i kote 530	339			

4. Broer og Bygværker.

4.1 Broer og overkørsler.

Station	Bundkoter cm DNN	Dimensioner / rørdiameter	Ejerforhold	Bemærkninger
0 - 10	1235 - 1223	Ø 20 cm	Holeby kommune	Fuglsevej
607 - 618	867 - 865	Ø 40 cm	Storstrøms amt	Nystedvej
1967 - 2017	339 - 369	Ø 120 cm	D.S.B.	Jernbanestrækning Rødby - Nyk. F.
2290 - 2297	348 - 349	Ø 90 cm	Privat	Rørbro
3053 - 3058	323 - 304	Ø 95 cm	Privat	Rørbro
3083 - 3086	?	Ø 110 cm	Privat	Rørbro

5. Administrative bestemmelser.

Vandløbet administreres af kommune. Der henvises iøvrigt til " Almindelige bestemmelser " afsnit 1, som er gældende for vandløbet.

6. Bestemmelser om sejlads.

Vandløbet kan ikke besejles.

7. Bredejerforhold.

Vandløbets åbne strækning er et naturligt vandløb i hele sin længde og således omfattet af vandløbslovens § 69, der kræver 2 m bræmmer langs vandløbets åbne strækninger.

Iøvrigt henvises til " Almindelige bestemmelser " afsnit 3, som gælder for vandløbet.

8. Vandløbets vedligeholdelse.

Der henvises til " Almindelige bestemmelser " afsnit 4, som gælder for vandløbet.

9. Tilsyn.

Der henvises til " Almindelige bestemmelser " afsnit 5, som gælder for vandløbet.

10. Revision.

Dette regulativ revideres efter behov.

11. Regulativets ikrafttræden.

Regulativet har været bekendtgjort og fremlagt til offentligt gennemsyn i 8 uger med mulighed for at indgive eventuelle indsigelser og ændringsforslag inden d. 20. juni 1997.

Regulativet er herefter endeligt vedtaget af Holeby byråd på møde d. 11. august 1997, og regulativet træder herefter i kraft med virkning fra denne dato.



Frtdtjof Nielsen
borgmester

ALMINDELIGE BESTEMMELSER
FOR
KOMMUNEVANDLØB
I
HOLEBY KOMMUNE

Indledning.

Disse "almindelige bestemmelser" gælder generelt for alle kommunevandløb i Holeby kommune.

I det enkelte kommunevandløbs regulativ kan der være såvel supplerende bestemmelser som ændrede bestemmelser. Disse såkaldte "særlige bestemmelser" gælder forud for "almindelige bestemmelser".

1. Administrative bestemmelser

1. Vandløbenes vedligeholdelse påhviler kommunalbestyrelsen. Det gælder dog ikke fornyelse (hel eller delvis) af rørlagte ledninger.
2. I tilfælde af hel eller delvis omlægning (flere end 2 rør) af rørledninger behandles sagen af vandløbsmyndigheden som en reguleringssag.
3. Bygværker - såsom styrt, stryg og skråningssikringer - der er udført af hensyn til vandløbet, vedligeholdes som dele af vandløbet.

Vedligeholdelse af øvrige bygværker - broer, stemmeværker, overkørsler og vandingsanlæg m.v. - påhviler de respektive ejere eller brugere. Ejerne eller brugerne har pligt til at optage det slam, grøde m.v., der samler sig ved bygværkerne, jf. vandløbsloven § 27, stk. 4.

4. Vandløbene må ikke tilføres faste stoffer, haveaffald, spildevand eller andre væsker, der foranlediger aflejringer i vandløbene eller forurener vandet, jf. miljøbeskyttelseslovens § 27, stk. 1.
5. Hvis der langs vandløbene findes beplantning, som skal bevares af hensyn til dens grødebegrænsende virkning, vil dette fremgå af det enkelte regulativ.
6. Beskadiges vandløbene, diger, bygværker eller andre anlæg ved vandløbene eller foretages foranstaltninger i strid med vandløbsloven, kan vandløbsmyndigheden meddele påbud om genoprettelse af den tidligere tilstand.

Er et påbud ikke efterkommet inden udløbet af en frist, kan vandløbsmyndigheden foretage det fornødne på den forpligtedes regning, jf. vandløbslovens § 54.

Er der fare for at betydelig skade kan ske på grund af usædvanlige nedbørsforhold eller andre udefra kommende usædvanlige begivenheder, kan vandløbsmyndigheden foretage det fornødne uden påbud og på den forpligtedes regning, jf. vandløbslovens § 55.

7. For grænsevandløb er der særlige aftaler i det enkelte regulativ.
8. Overtrædelse af disse "almindelige bestemmelser" og de "særlige bestemmelser" i regulativerne straffes med bøde, jf. § 85 stk. 1 pkt. 1 i vandløbsloven.

2. Bestemmelser om sejlads.

1. Det er tilladt at sejle på vandløbene med ikke motordrevne småfartøjer som robåde, kajaker og kanoer. Sejladsen må ikke være til skade og ulempe for vandløbet og andres jagt, fiskeri og rørskær.
2. Retten til sejlads giver ikke adgang til at betræde andres ejendom. De kommunale vandløb i Holeby kommune kan dog normalt ikke besejles.

3. Bredejerforhold.

1. På 1 m brede banketter langs vandløbenes øverste kant må der ikke uden tilladelse fra kommunalbestyrelsen dyrkes, anbringes hegn eller foretages andet, der kan hindre eller vanskeliggøre vedligeholdelsesarbejdet og tilsynets færdsel.
2. Af de enkelte regulativer fremgår det om vandløbet er omfattet af vandløbslovens § 69, der kræver 2 m dyrkningsfrie bræmmer.
3. Ejerne og brugerne af de ejendomme, som grænser op til vandløbene, har pligt til at tåle de fornødne vedligeholdelsesarbejder, herunder transport af materialer og maskiner og disses arbejde langs vandløbenes bredder. Det bemærkes, at arbejdsbæltet normalt ikke bliver over 8 m bredt. Bygninger, bygværker, faste hegn, beplantninger, udgravninger og lignende anlæg af blivende art, må ikke uden kommunalbestyrelsens tilladelse fremtidigt anbringes nærmere end 8 m fra øverste vandløbskant. For rørlagte strækninger ikke nærmere end 8 m + afstanden fra terræn til rørbund fra rørledningernes midte. Undtaget herfra er den beplantning, som er anført under pkt. 1.5.

Træer og buske, som vanskeliggør adgang til eller med sine rødder beskadiger vandløbenes brønde, skal fjernes af bredejerne.

4. De arealer, som grænser op til vandløbene, må ikke uden kommunalbestyrelsens tilladelse benyttes til løsdrift, med mindre der sættes forsvarligt hegn langs med og mindst 1 m fra øverste vandløbskant.

Ejerne har pligt til at fjerne sådanne hegn inden 2 uger efter, at kommunalbestyrelsen har meddelt, at det er nødvendigt af hensyn til vedligeholdelsesarbejdet.

5. I henhold til vandløbslovens § 6 må ingen bortlede vandet fra vandløbene, foranledige at vandstanden i vandløbene forandres eller hindre vandets frie løb.

Regulering, herunder rørlægning af vandløbene, må kun finde sted efter kommunalbestyrelsens bestemmelse.

I det hele taget må ingen uden tilladelse fra kommunalbestyrelsen foretage foranstaltninger ved vandløbene med anlæg, hvorved vandløbenes tilstand kommer i strid med bestemmelserne i det enkelte regulativ eller vandløbsloven.

6. De tilgrænsende lodsejere kan uden tilladelse oppumpe vand fra vandløbene til kreaturvanding med mulepumpe eller eventuelt vindpumpe. Kommunalbestyrelsen kan meddele tilladelse til indretning af egentlige vandingssteder. Anden vandindtagning må ikke finde sted uden tilladelse efter vandforsyningsloven. Ansøgning herom indgives til amtsrådet.

7. Nye tilløb og tilløb der reguleres, forsynes med en 8 m bred overkørsel ved udløbet til brug ved transport af materiel, der anvendes til vandløbets vedligeholdelse.
8. Vandløbenes eventuelle afmærkning med kantpæle/skalapæle og bundpæle må ikke beskadiges eller fjernes. Sker dette, har den ansvarlige for beskadigelsen eller fjernelsen pligt til at bekoste retableringen.
9. Nye drænudløb skal inden etableringen godkendes af vandløbsmyndigheden.

Udløb fra drænledninger skal placeres mindst 10 cm over den regulativmæssigt fastsatte bund.

Udløb fra drænledninger skal udføres og vedligeholdes, således at de ikke gør skade på vandløbenes skrån timer, rørledninger eller brønde. Vedligeholdelsen er lodsejerens ansvar.

10. Tilslutning af andre rørledninger, må kun ske efter forud indhentet tilladelse fra kommunalbestyrelsen.

4. Vedligeholdelse.

1. Kommunalbestyrelsen afgør, om vedligeholdelse skal udføres i entreprise eller ved egen foranstaltning.
2. Vandløbene og deres bygværker m.v. skal vedligeholdes, således, at den for vandløbet fastsatte skikkelse ikke ændres og vandløbets fysiske tilstand er i overensstemmelse med målsætningen, således som det fremgår af det enkelte regulativ.
3. Slåning af skrån timer udføres hovedsageligt maskinelt 1 gang årligt i perioden 1. september til 1. december. Eventuelt nedfaldent græs i vandløbet skal optages og henlægges på vandløbets øverste kant.
4. Grødeskæring udføres maskinelt eller manuelt efter behov i perioden 1. september til 1. december. Grøden optages efterhånden som den afskæres.
5. Oprensning udføres maskinelt eller manuelt fortrinsvis i perioden 1. september til 1. december såfremt oprensningsskotten er overskredet. Det vil sige, at bunden er 10 cm over den regulativmæssigt fastsatte bund. Der oprenses maksimalt til 10 cm under regulativmæssig bund.

I forbindelse med oprensning skal skrån timerne skånes mest muligt og der må ikke henlægges oprenset materiale på disse.

6. Brønde over terræn synes og oprenses for slam efter behov.
Brønde under terræn oprenses efter behov. Det er lodsejernes pligt at afdække og gøre disse brønde tilgængelige når kommunalbestyrelsen kræver det.
7. Levende hegn langs vandløbene beskæres kun således, at vandets frie løb ikke hindres, og således at vedligeholdelsesarbejdet kan foretages.
8. Ved tilrettelæggelsen af vedligeholdelsesarbejdet skal ulemper, som ejere og brugere skal tåle, jf. vandløbslovens § 28, søges fordelt ligeligt på begge sider af det enkelte vandløb.

Det fyld m.v., der fremkommer ved vandløbenes vedligeholdelse, skal brugerne af de tilstødende arealer fjerne mindst 2 m fra vandløbskanten eller sprede i et ikke over 10 cm tykt lag inden hvert års 1. maj.

Det påhviler den enkelte ejer eller bruger selv at undersøge, om der er oplagt fyld, som skal fjernes eller spredes. Undlader en ejer eller bruger at fjerne fylden, kan kommunalbestyrelsen efter 2 ugers skriftlig varsel til ejeren eller brugeren lade arbejdet udføre på den pågældendes bekostning.

9. Udbedring af bygværker og skråningssikringer foretages fortrinsvis udenfor perioden maj - oktober.

I forbindelse med vedligeholdelsesarbejde skal det tilstræbes at tage mest muligt hensyn til markafgrøderne.

10. Lodsejere eller andre med interesse i vandløbet, der måtte finde vandløbets vedligeholdelsestilstand eller specielle forhold vedrørende vandløbene utilfredsstillende, kan rette henvendelse til kommunalbestyrelsen.

5. Tilsyn

1. Tilsynet med vandløbene udøves af kommunalbestyrelsen efter behov.

6. Revision.

1. Disse "almindelige bestemmelser" revideres efter behov.

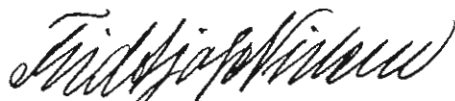
7. "Almindelige bestemmelser's" ikrafttræden.

Foranstående "Almindelige bestemmelser" har været bekendtgjort og fremlagt til gennemsyn i 8 uger med adgang til at indgive eventuelle indsigelser og ændringsforslag, inden d. 20. juni 1997.

De "Almindelige bestemmelser" er herefter vedtaget af Holeby byråd på møde d. 11. august 1997.

Bestemmelserne træder ikraft samtidig med vedtagelsen af disse:

Henvendelser vedrørende vandløbene, kan i øvrigt rettes til kommunens tekniske kontor, tlf. 54690209.



Fridtjof Nielsen
borgmester

Bilag nr. 1

Redegørelse

1. Indledning.

I henhold til Miljøstyrelsens bekendtgørelse af 15. februar 1985, skal vandløbsregulativet omfatte en redegørelse, som beskriver de forhold, der har haft betydning for regulativets udarbejdelse.

De på vandløbskortet markerede nedsænkede brønde og tilløb til rørlagte strækninger, er baseret på drænplaner og således ikke typisk konstaterede i marken.

Sognevandløb nr. F. 27 og F. 29 er blevet lagt sammen til et vandløb " kvl. nr. 23,0 ", og har nu en samlede vandløbsstrækning på 3105 m.

2. Sektorplaner.

2.1 Recipientkvalitetsplanen.

I recipientkvalitetsplanen for Storstrøms amtskommune af 1985 med tillæg af 1993, er ovennævnte vandløb målsat som et C vandløb, der skal anvendes til afledning af vand.

2.2 Spildevandsplan.

Kommunevandløb nr. 23,0 er berørt af kommunens spildevandsplan.
Se kommunens spildevandsplan under beskrivelse af nuværende og planlagte forhold i de enkelte områder på side 26 stk. 8.10 Fuglse.

2.3 Vandindvindingsplan.

Generelt tillades indvinding af overfladevand ikke. Ejendommene i området forsynes med vand fra Holeby vandværk.

2.4 Regionplan

Regionplan for Storstrøms amt er den samlede overordnede plan for amtets arealanvendelse og arealforvaltning.
Den øvrige planlægning må ikke stride mod regionplanen.

Regionplanen indeholder følgende retningslinier for vandløb:

For at målsætningerne kan opfyldes er det nødvendigt:

- at spildevandet inden udledning renses tilstrækkeligt,
- at rørlægning kun tillades undtagelsesvis,
- at rørlagte vandløb åbnes under hensyn til de dyrkningsmæssige interesser,
- at vandløbsvedligeholdelsen sikrer den fysiske variation i vandløbet,
- at der ikke tillades indvinding af vand fra vandløb, men kun fra nedre dele af pumpekanaler og
- at grundvandsindvinding ikke er til hinder herfor.

Vandløbets åbne strækning er omfattet af Naturbeskyttelseslovens § 3, hvilket indebærer, at der ikke må foretages indgreb i vandløbets forløb uden amtsrådets tilladelse.

Fra station 0 - 2017 er området i regionplanen især henført til

“Område med væsentlige jordbrugsinteresser“.

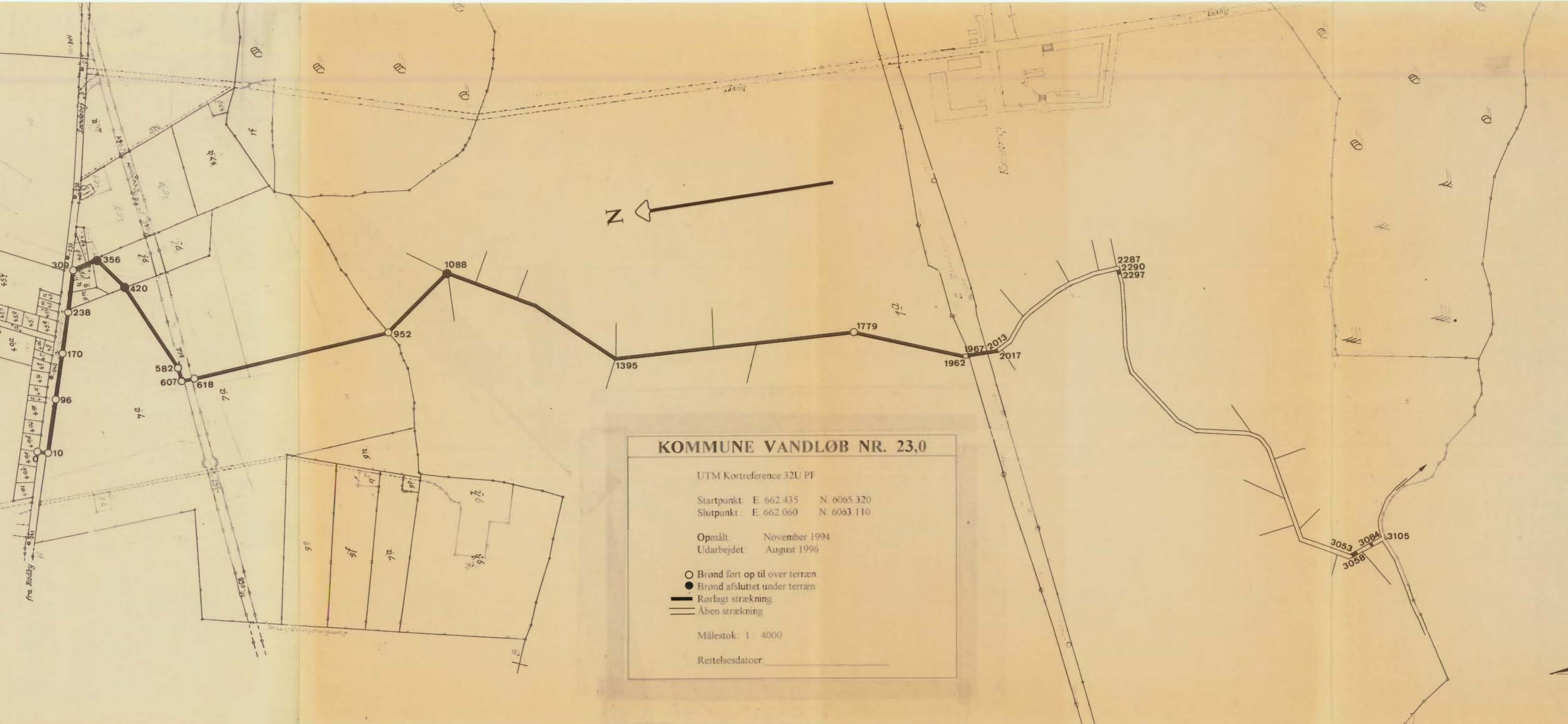
Fra station 2017 - 3105 er området i regionplanen især henført til

“Regionale naturområder med jordbrugsinteresser“.

3. Afvandingsmæssige forhold.

I henhold til ovenstående, indebærer regulativet ikke nogen ændringer af de eksisterende afvandingsmæssige forhold.

Bøsserup og Fuglse Byer.
Fuglse Sogn plan 1



KOMMUNE VANDLØB NR. 23,0

UTM Kortreference 32U PF

Startpunkt: E 662.435 N 6065.320
Slutpunkt: E 662.060 N 6063.110

Opmålt: November 1994
Udarbejdet: August 1996

○ Brønd ført op til over terræn
● Brønd afsluttet under terræn
— Rørlagt strækning
— Åben strækning

Målestok: 1 : 4000

Rettelsesdatoer