

Regulativ for kommunevandløb nr. 22

RUDBJERG KOMMUNE

Regulativet er udarbejdet på grundlag af Vestenskov sogneråds protokol fra omkring 1860 over off. vandløb, regulativ stadfæstet af amtsrådet den 27.5.1863, forlig for vandsynet af 13.5.1938 og 9.11.1946, regulativ stadfæstet af amtsrådet den 8.5.1964, landvæsenskommissionskendelse af 14.12.1972, landvæsensnævnskendelse af 4.8.1977 samt opmålinger i marken.

Vandløbets beskrivelse:

Vandløbet, der tidligere var benævnt sognevandløb nr. 10 i Vestenskov og sognevandløb nr. 4 i Tillitse, begynder som udløbsledning i Østersøen 77 m fra slusen. Herfra går vandløbet mod nordøst over sommerhusområderne "Stubbegården" og "Rolandsgården" til Rolandsvej. Herefter følger vandløbet Rolandsvej mod øst og nord og videre over matr. nr. 13_a Gammelby By til kommunevejen ved matr. nr. 28_c smst. Herfra følger vandløbet den sydlige side af kommunevejen til Vindeholmevej, som vandløbet går under og videre mod nord langs Vindeholmevej til ejerlavsgården mellem Gammelby By og Rudbjerggård Hgd. Her drejer vandløbet mod øst langs ejerlavsgården til det slutter i det sydøstlige hjørne af matr. nr. 7_a Gammelby By.

Vandløbets samlede længde er 4087 m.

Vandløbets skikkelse:

De anførte koter er i G.I. system.

st. m	bundkote m	bundbredde cm	dimension	anlæg	fald o/oo	anmærkning
- 77	- 2,90		x		x	
- 32	- 2,26		70 cm		14,2	
- 2	- 0,70		x		x	
0	- 0,70 0,10		x		x	slusebrønd m. klap
30	0,18 - 2,13		x		x	pumpestation
			120 cm		1,5	
70	- 2,09 - 1,55		x		x	
			80 cm		1,8	
195	- 1,37		x		x	125 cm br.

Landbrugsministeriets genpartpapir til brug for landvæsenstretter og afvandingskommissioner ved udfærdigelse af udskrifter og til dokumenter m. v., der skal noteres i vandløbsbøger.

st. m	bundkote m	bundbredde cm	dimension	anlæg	fald o/oo	anmærkning
195	- 1,37		x		x	125 cm br.
283	- 1,26		70 cm		1,5	125 cm br.
405	- 1,07 - 1,02		x		x	125 cm br.
514	- 0,72		60 cm		2,6	125 cm br.
652	- 0,37 - 0,03		x		x	125 cm br.
876	0,23		55 cm		0,9	125 cm br. ,
1074	0,39		x		x	100 cm br.
1084	0,40				x	Rolandsvej 100 cm br.
1287						1 m br. Rolandsvej
1297	0,63		55 cm		1,1	1 m br.
1434						1 m br.
1572	0,91		x		x	1 m br.
2082	1,26 1,46		21 "		0,66	br. knæk
2084		x	x	x	x	
		80		3/4		
2281		x	x	x	1,9	overkørsel
2285			50 cm			knæk 1 m brønd
2293	1,91	x	x	x	x	overkørsel
		80		3/4		
2407		x		x		
					2,0	overkørsel - stenkiste
2410		x		x		
		80		3/4		
2481	2,29	x	x	x	x	
			40 cm			overkørsel
2488		x	x	x		
2602	2,30	80		3/4	0,1	knæk
2621		x	x	x		
			50 cm			
2636	2,31		x		x	1 m br. Kommunevdl. nr. 2
			40 cm			
2930	2,50		x			1 m br.
3092	2,62		35 cm		0,65	1 m br.
3280	2,73		x		x	1 m br.
			20 cm		1,22	
3460	2,80					

Landbrugsministeriets genpartpapir til brug for landvæsensretter og afvandingskommissioner ved udfærdigelse af udskrifter og til dokumenter m. v., der skal noteres i vandløbsbøger.

st. m	bundkote m	bundbredde cm	dimension	anlæg	fald o/oo	anmærkning
3460	2,96		x 15 cm			1 m br.
3608	3,14	x	x	x	x 0,8	1 m br.
3840	2,95	60		3/4	x 2,4	
4010	2,55	x		x	x	

Vandløbets vedligeholdelse:

Vandløbet administreres og vedligeholdes af Rudbjerg kommune efter bestemmelsen i bekendtgørelse af vandløbsloven af 26.9.1973, § 36.

For så vidt angår regnvandsledninger, afløbsledningens forlængelse i havet, de 2 pumpestationer samt udløb gennem Østersødiget forestås vedligeholdelsen af Rud kommune, men udgifterne betales af lodsejerne i h.t. partsfordeling for kloakintesse, jfr. landvæsenskommissionskendelse af 14.12.1972 - L.S. 12/71.

Iøvrigt gælder de almindelige fælles bestemmelser for kommunevandløbene i Rudbje kommune.

Regulativets vedtagelse:

Nærværende regulativ er vedtaget i Rudbjerg byråds møde den **12 OKT. 1981**

Efter vedtagelsen har regulativet - efter forudgående bekendtgørelse - været fremlagt til eftersyn i 4 uger fra den

10 APR. 1982

Rudbjerg byråd, den **17. JUN 1982**

Kaj Petersen
K. Hejsnæs
K. Hejsnæs

Regulativet stadfæstet:

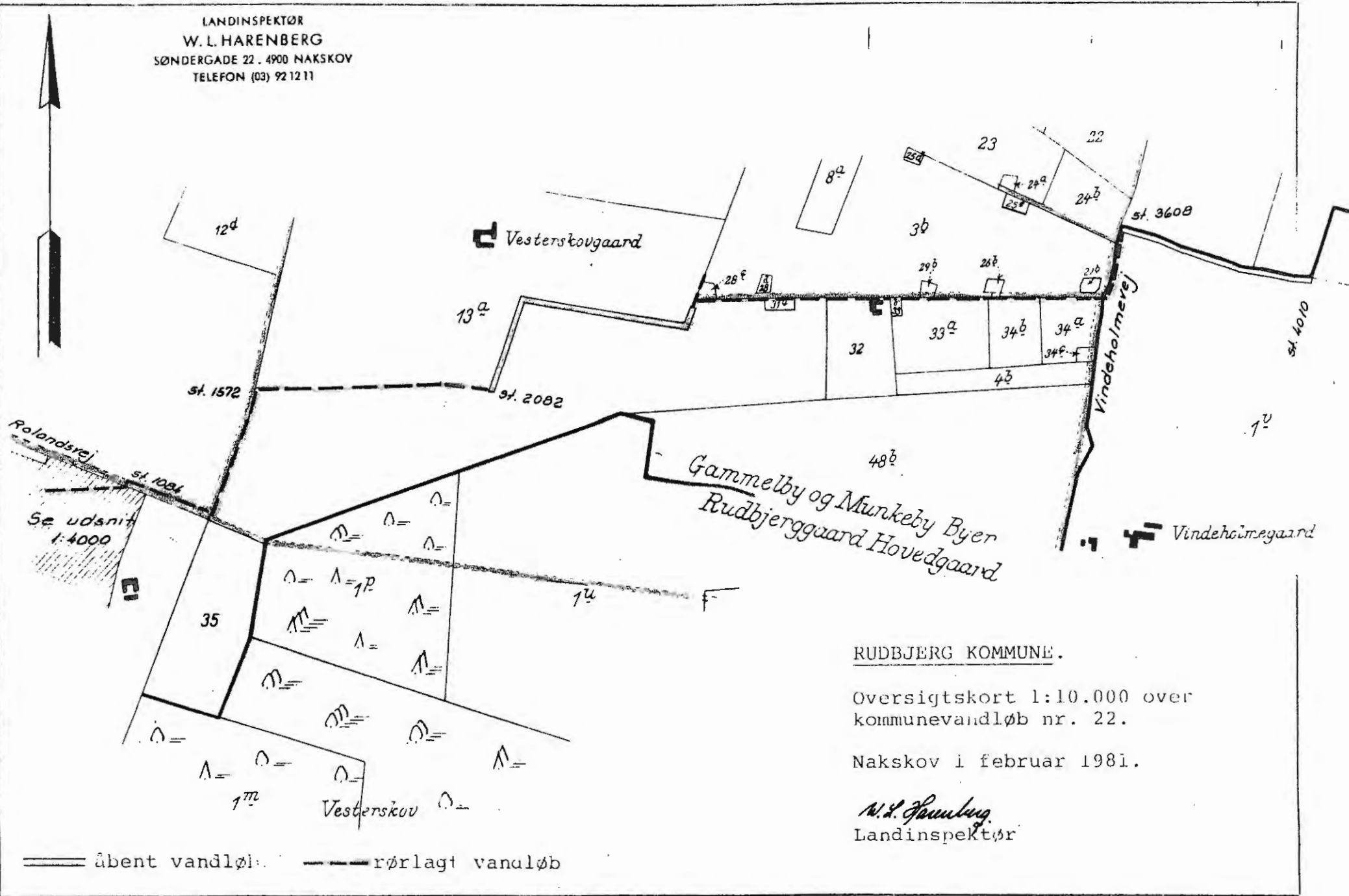
**Storstrøms Amtsråd
Udvalget for teknik og miljø
4800 Nykøbing F.**

21 JUN 1982

Kaj Petersen
KAJ PETERSEN

Nakskov Bortlyk

LANDINSPEKTØR
W. L. HARENBERG
SØNDERGADE 22 . 4900 NAKSKOV
TELEFON (03) 92 12 11



RUDBJERG KOMMUNE.

Oversigtskort 1:10.000 over
kommunevandløb nr. 22.

Nakskov i februar 1981.

W. L. Harenberg
Landinspektør

==== åbent vandløb - - - - rørlagt vandløb

**Rudbjerg kommune
Teknisk Team**

Regulativ for kommunevandløb nr. 22 i Rudbjerg Kommune.

Tillægsregulativ FOR KOMMUNEVANDLØB 22.

Regionplanens målsætning for vandløbet: C målsætning.

Bræmmer efter Vandløbslovens par. 69:

Vandløbet er ikke udpeget som naturligt vandløb, og dermed ikke omfattet af bestemmelsen om 2 meter bræmmer.

Vedligeholdelsen skal finde sted efter almindelige fælles bestemmelser af 13.02.2000
TT2000/111

Dan Raahauge
September 2000

Almindelige bestemmelser for Kommunevandløbene i Rudbjerg Kommune af 13. februar 2000.

Lovgrundlaget for regulativerne af 1999 er Lov nr. 302 af 9. juni 1982 om vandløb – som bekendtgjort i miljøministeriets lovekendtgørelse nr. 404 af 19. maj 1992, samt Miljøministeriets bekendtgørelse nr. 49 af 15. februar 1985 om bl.a. regulativer for offentlige vandløb.

Indholdsfortegnelse:

Indledning – regulativernes tilblivelse	s 2
Redegørelse for regulativerne	s 4
Regulativernes bestemmelser	s 6
Vedligeholdelsen af vandløbene	s 11
Tilsyn, revision og ikrafttræden	s 13

REGULATIVERNES TILBLIVELSE:

I 1979 vedtog Rudbjerg Byråd regulativer for kommunevandløbene i Bogø Inddæmning, som omfatter 13.743 meter åbne vandløb og 1.413 meter rørlagte vandløb.

I 1982 vedtog Rudbjerg Byråd regulativer for samtlige kommunevandløbene nr. 1 – 71, som omfatter 30.746 meter åbne vandløb og 69.133 meter rørlagte vandløb.

Samt i 1982 regulativer for vandløbene i Saunsø Vig inddæmning, som omfatter 5.071 meter åbne vandløb og 509 meter rørlagt vandløb.

Lov 302 af 09.19982 om vandløb og efterfølgende lovgivning har pålagt Rudbjerg Kommune at udarbejde nye regulativer efter bestemmelserne i denne lovgivning.

Rudbjerg Byråd har den 12.04.2000 vedtaget forslag til Almindelige bestemmelser af 13.02.2000 og tillægsregulativ for samtlige ovennævnte vandløb. Vedtagelsen er offentligt bekendtgjort med en frist på 8 uger for indsigelser mod vedtagelsen.

Forslaget omfatter

Kommunevandløbene under Bogø Inddæmnings Pumpelag:

Hovedkanalen
Østkanalen
Vestre Hovedkanal
Vestkanalen
Næsbykanalen
Hvidstensmarkløbet
Blokrenden
Sjunkebyløbet
Rårupløbet

Kommunevandløbene under Saunsøvig Landvindingslag

A - B - C1, B - F, G2 - L - H og L - M

Samt kommunevandløbene nr. 1 til og med nr. 71.

Hvoraf kommunevandløb nr. 46 er grænsevandløb til Højreby Kommune, og G2 – L og L – M er grænsevandløb til Nakskov kommune. Forslaget herfor offentliggøres samtidig af Højreby og Nakskov kommuner.

Vandløbsreguleringer efter 1979 og 1982:

Kommunevandløb nr. 19 blev reguleret i 1987, og nyt regulativ herfor er vedtaget i 1988. Del af Vestre Hovedkanal (fra st. 0 til st. 1500) blev reguleret i 1988, ændringen er indarbejdet i nærværende regulativ for Vestre Hovedkanal.

Regulativer for Kommunevandløbene i Rudbjerg Kommune består herefter af de oprindelige regulativer samt tillægsregulativ til disse samt nærværende Almindelige Bestemmelser.

I Tillægsregulativerne er tilføjet regionplanens målsætning for vandkvaliteten, bræmmer efter Vandløbslovens par. 69, den eventuelle registrering efter Naturbeskyttelseslovens par. 3 samt oplysning om, at nærværende Almindelige Bestemmelser erstatter tidligere gældende Fællesbestemmelser for kommunevandløbene i Rudbjerg kommune.

DE FYSISKE FORHOLD ER UÆNDREDE.

Regulativerne fra 1979 og 1982 er alle skikkelsesregulativer for såvel de åbne vandløb som de rørlagte.

KORTBILAGENE FRA 1982 STÅR STADIG VED MAGT

Kortbilagene til regulativerne fra 1982 er stadig gældende, men de viser ikke kommunevandløbenes oplande. Men som supplement til disse kort vil der blive udarbejdet digitalt kort med alle vandløb, og heri angives oplandene for vandløbene.

NÆRVÆRENDE ALMINDELIGE BESTEMMELSER INDEHOLDER FØLGENDE:

Redegørelse for de forhold, der har haft betydning for regulativernes udarbejdelse.

Administrative bestemmelser

Bestemmelser om sejlads

Bredejerforhold

Vedligeholdelse

Tilsyn

Revision

Ikrafttræden.

REDEGØRELSEN

Ifølge Miljøstyrelsens bekendtgørelse af 15.02.1985 skal vandløbsregulativer udarbejdet efter vandløbsloven ledsages af en redegørelse, der beskriver de forhold, der har haft betydning for regulativets udarbejdelse. Der skal desuden redegøres for konsekvenserne af regulativets bestemmelser.

Vandløbsloven – lov nr. 302 af 09.06.1982 om vandløb - indeholder i forhold til tidligere lovgivning – og dermed den lovgivning der var grundlaget for regulativerne fra 1982 – væsentligt ændrede bestemmelser, blandt andet at vandløbsvedligeholdelsen ikke udelukkende skal tjene opretholdelsen af afledningen, men også tage hensyn til natur og miljø i og ved vandløbet.

I regionplanens retningslinier – senest regionplanen 1997 –2009 har Storstrøms Amt fastsat målsætningerne for vandløbene i Rudbjerg Kommune, og de fremgår af oversigtskortet og beskrivelsen af det enkelte vandløb. Enkelte vandløb har den generelle målsætning B 3 – karpefiskevand, resten har den lempede målsætning C – afledning af vand.

Enkelte vandløb er registreret efter Naturbeskyttelseslovens par. 3, det fremgår af beskrivelsen af det enkelte vandløb, og det vil blive medtaget på det digitale oversigtskort.

Oplandenes og vandløbenes tilstand.

Det sydvestlige Lolland og vandløbene i dette område har en særegen karakter, som adskiller dem fra den karakter, som tillægges det almindelige danske vandløb, som slynger sig gennem dalene i et bakket landskab.

Landskabet i det sydvestlige Lolland er helt fladt og hele kysten er sikret med det Lollandske Dige, som går fra Nakskov til Hyllekrog. Bag diget er der store områder, som er indvundet land. Bortset fra den nordøstlige del af kommunen fører vandløbssystemerne – alle med et meget ringe fald - frem til pumpestationer ved kysten, hvor bunden af systemet ligger flere

meter under dagligt vande. Der er ingen grundvandstilstrømning til vandløbene (ingen sommervandføring) – tilstrømningen sker hovedsagelig fra markdræningen og overfladetilledning, og strømningen i vandløbene er styret af pumpningen. Det meste af jorden er lerjord og en særdeles god landbrugsjord og pumpningen styres i sagens natur således, at dyrkningsinteresserne bedst muligt tilgodeses. Det vil sige at der pumpes for fuld kraft under nedbør i efterår og forår, om sommeren kun hvis meget rigelig nedbør gør det nødvendigt. De fleste vandløb tørrer ud eller har stillestående vand eller en meget svag vandføring i lange perioder igennem sommerhalvåret.

Vandløbene i den nordøstlige del af kommunen har samme karakter, men de strømmer til Ryde Å, som har afløb gennem Nakskov Indrefjord.

Siden landbrugsreformerne sidst i 1700 tallet med udskiftningen og den forbedrede dyrkning de næste århundreder er vandløbene blevet meget regulerede. Ikke alene er vandløbene næsten alle blevet rettet ud i forløb og reguleret til et geometrisk tværsnit med flad bund og skrå sider, eller de er blevet rørlagte – men i det flade landskab er adskillige også blevet flyttet flere hundrede meter eller forløbet er vendt om.

Ved fastlæggelsen af de 2 meter dyrkningsfrie bræmmer, der skal gælde i henhold til Vandløbslovens par. 69 blev dette forhold meget tydeligt. 2 m bræmmerne skal gælde langs alle højt målsatte vandløb og langs øvrige vandløb, som er naturlige vandløb i lovens forstand. Og efter de retningslinier og den vejledning, der er tilknyttet par. 69, er det kun en lille del af vandløbsstrækningerne, der kan udpeges som naturlige i lovens forstand.

Egentlig grøde er sjælden i de åbne kommunevandløb. Om sommeren er der en meget kraftig plantevækst på skråningerne og vandløbskanten, som helt dækker vandløb i op til et par meters bredde. I de bredere vandløb er strækninger med kraftig vækst af stenrør.

Vandløbene overholder ikke de målsætninger for vandkvaliteten, som er fastsat i regionplanen. De bedømmes efter Dansk Vandløbsfaunaindeks, og det er Rudbjerg Kommunes vurdering, at denne bedømmelsesmetode ikke kan anvendes på vandløbene i på Sydvestlolland.

Rudbjerg kommune har rejst dette synspunkt for Miljøministeren i 1998, men i et møde med Miljøstyrelsen den 7. juni 1999 fastholdt Miljøstyrelsen, at bedømmelsessystemet også skal være gældende for vandløbene på Sydvestlolland, og at disse vandløbe heller ikke kan få nogen særstatus i målsætningssystemet.

Storstrøms Amt gør gældende, at målsætningerne skal nås ved en gennemgribende forbedring af spildevandsrensningen, og da alle kommunevandløb har en tilledning af spildevand, vil det indbære, at næsten alle de ca 1100 ejendomme, der ligger spredt over hele

det åbne land, skal have forbedret spildevandsrensning, og rensningen på eksisterende renselanlæg skal forbedres.

Vandføring og fastsættelse af skikkelse

Vandløbsregulativerne er skikkelsesregulativer.

Vedligeholdelse af vandløbet.

Den tidligere vedligeholdelse af de åbne vandløb bestod hovedsagelig i, at vandløbskråningerne og kanterne blev slået efter høst og bunden derefter oprenset. Der skal gøres en særlig indsats for at fjerne siv.

Slåningen er nødvendig for at sikre tilstrækkelig vandføring i vinterhalvåret og for at udelukke, at skrånningerne bliver ødelagt, fordi sne og is kan fryse fast i bevoksning og trække jorden ud af skrånningerne, når det sammenfrosne skrider ned ved tøbrud.

Vedligeholdelsesprincippet ændres ikke i dette regulativ.

Konsekvenser af regulativ revisionen.

Dette regulativ ændrer ikke på vandføringsevnen, og gennem vedligeholdelsesbestemmelserne er der ingen ændring i de miljømæssige forhold.

Det har været overvejet, om der gennem ændret vedligeholdelsespraksis af de åbne vandløb kunne ske en miljømæssig forbedring af vandløbene, men vandløbenes og oplandets særlige karakter hindrer en praktisk gennemførlig ændring af vedligeholdelsen. Storstrøms Amt har da også i forbindelse med generelle opfordringer til mere miljøvenlig vedligeholdelse udtalt, at det anses for helt underordnet i forhold til opfyldelsen af målsætningerne for vandløbene i Rudbjerg, som Amtet finder kun opnås ved en massiv forbedring af spildevandsrensningen.

ADMINISTRATIVE BESTEMMELSER

Kommunevandløbene administreres af Rudbjerg Byråd, som er vandløbsmyndighed.

For grænsevandløbene er kommunerne på hver side af vandløbet vandløbsmyndighed.

Vandløbet med bygværker skal vedligeholdes således, at skikkelsen ikke ændres.

Vandløbets vedligeholdelse – men ikke hel eller delvis fornyelse af rørlagte strækninger – påhviler vandløbsmyndigheden.

Bygværker, der er opført af hensyn til føringen af vandet gennem vandløbet (f.eks. sikringer af udløb, skråningssikringer og gennemløbsbygværker) vedligeholdes som en del af vandløbet.

Vedligeholdelsen af øvrige bygværker – f.eks. broer og overkørsler – påhviler de respektive ejere eller brugere. Ejerne eller brugerne har pligt til at optage slam, grøde og plantedele, der samler sig ved bygværker, jvnf. Vandløbslovens § 27, stk. 4.

Bygværker, der ikke holdes i forsvarlig stand, kan fjernes eller istandsættes på vandløbsmyndighedens foranstaltning og på ejerens bekostning.

Enhver ændring af bygværker skal godkendes af vandløbsmyndigheden, jvf Vandløbslovens § 47.

BESTEMMELSER OM SEJLADS.

Det er forbudt at sejle på vandløbene uden vandløbsmyndighedens tilladelse.

Forbuddet mod sejlads gælder ikke for vandløbsmyndighedens sejlads i forbindelse med tilsyn og vedligeholdelse.

BREDEJERFORHOLD

Langs åbne vandløb:

2 meter dyrkningsfrie bræmmer i henhold til Vandløbslovens paragraf 69.

Vandløbslovens paragraf 69 fastlægger dyrkningsfrie bræmmer på 2 meter langs alle højt målsatte vandløb – dvs alle kommunevandløb med målsætning B 3.

Endvidere gælder 2 m bræmmerne langs alle øvrige vandløb, som er naturlige vandløb. De naturlige vandløb er udpeget i overensstemmelse med de retningslinier og vejledninger herom, som er knyttet til par. 69 efter bedømmelse i marken og granskning af gamle kort – overvejende matrikelkortene fra udskiftningen. Strækninger i terræn, der ligger under kote 0 er i lovens forstand ikke naturlige vandløb.

Strækningerne, hvor 2 m bræmmerne, er gældende er angivet i Tillægsregulativerne til vandløbene. vil blive angivet på det digitale oversigtskort.

Banketter

Vandløbsskråningerne og kanten må ikke beskadiges eller belastes således at det påvirker skråningernes stabilitet.

Hvor dette ikke er sikret ved fastlæggelse af 2 m dyrkningsfri bræmme i henhold til vandløbslovens par. 69 hører der fortsat til alle kommunevandløb, som vedtaget i de tidligere regulativer, en banket på mindst en meters bredde, regnet fra øverste kant af vandløbsskråningen.

På disse banketter må jorden ikke dyrkes eller behandles, og der må ikke foretages nogen form for terrænændring. Banketterne skal ligge som udyrkede arealer med naturlig vækst af græs og urter, idet plantevæksten på skråninger og banketter giver skygge for vandløbet og hindrer derved grødevækst, og derfor må bredejerne ikke fjerne plantevæksten.

Træer langs åbne vandløb

Efter vandløbsmyndighedens beslutning kan der etableres og opretholdes beplantning med træer og buske langs vandløb.

Hvor der findes træer/buske langs åbne vandløb, skal de bevares, og bredejerne må ikke foretage fældning eller beskæring uden tilladelse fra vandløbsmyndigheden.

Vandløbsmyndigheden kan plante træer eller buske langs åbne vandløb indenfor 1 meter banketten, hvor dette findes hensigtsmæssigt eller nødvendigt.

Hvor væksten i banketterne eller træer langs vandløb er til hindring for vedligeholdelsen, eller hvor træer er blevet for gamle, kan vandløbsmyndigheden foretage fornøden udtynding eller fældning.

Arbejdsbælter og overkørsler ved udløb:

Lodsejerne og brugerne af arealerne langs vandløbene skal tåle vedligeholdelsen af vandløbet og dermed færdsel og arbejde og transport med maskiner og materialer mv. Arbejdsbæltet bliver normalt ikke over 5 meters bredde fra vandløbskanten.

Bygninger, bygværker, faste anlæg hegn, beplantninger, udgravninger og lignende anlæg af blivende art, må ikke uden vandløbsmyndighedens tilladelse anbringes nærmere øverste vandløbskant end 8 m.

Nye tilløb, og tilløb der reguleres, skal – hvis vandløbsmyndigheden forlanger det – forsynes med en overkørsel med 5 meters ovenbredde ved udløbet, til brug for transport af materiel, der anvendes til vandløbets vedligeholdelse.

Hegning i forbindelse med løsdrift:

Hvis arealer, der grænser til vandløbet, skal benyttes til løsdrift, skal der opsættes og vedligeholdes et forsvarligt hegn langs med og mindst 1 meter fra øverste vandløbskant - medmindre vandløbsmyndigheden efter ansøgning giver tilladelse til anden eller ingen hegning. Ejerne skal fjerne disse hegn, inden der skal udføres maskinel vedligeholdelse af vandløbet. Vandløbsmyndigheden giver et varsel på mindst to uger forinden hegnet skal være fjernet.

Ændringer i vandløbets afledning og vandløbets tilstand.

Afledningen reguleres ved udpumpningen nedstrøms det pågældende vandløbssystem, og udpumpningen bestemmes af det pågældende pumpe- eller afvandingslag.

Derudover gælder i henhold til vandløbslovens par. 6 at ingen må bortlede vand fra vandløbet, eller foranledige, at vandstanden i vandløbet forandres, eller at vandets frie løb hindres.

Regulering, herunder rørlægning af vandløbet og etablering af broer og overkørsler, må kun finde sted efter vandløbsmyndighedens bestemmelse.

I det hele taget må ingen uden tilladelse fra vandløbsmyndigheden foretage foranstaltninger ved vandløbet og dets anlæg, hvorved tilstanden ved disse kommer i strid med bestemmelserne i nærværende regulativ, vandløbsloven og miljøbeskyttelsesloven.

Forurening af vandløbet:

Vandløbet må ikke tilføres faste stoffer, haveaffald, spildevand eller andre væsker, der kan forurene vandet eller foranledige afledninger i vandløbet, jf. Miljøbeskyttelseslovens bestemmelser.

Kreaturafvanding og vandindvinding.

De tilgrænsende lodsejere kan uden tilladelse oppumpe vand fra vandløbet til kreaturvanding med mulepumpe eller vindpumpe. Vandløbsmyndigheden kan meddele tilladelse til indretning af egentlige vandingssteder, der da skal udgraves uden for vandløbets

profil og indhegnes således, at kreaturer ikke kan træde ud i vandløbet, samt sikres således, at udtrædning af jord i strømløbet ikke finder sted.

Anden vandindvinding må ikke finde sted uden tilladelse, jf. Vandforsyningslovens bestemmelser.

Drænudløb

Udløb fra drænledninger skal udføres og vedligeholdes således, at de ikke gør skade på vandløbets skråninger.

Nye dræntilløb må ikke uden vandløbsmyndighedens tilladelse placeres med underkanten af rørudløbet dybere end 10 cm over den regulativmæssige bundkote.

Drænudløbene skal placeres, således at tilsanding bedst muligt undgås. Drænets ejer/bruger må frigrave et rørudløb, men kun lige omkring udløbet og kun med brug af håndredskaber. Er der mere udbredte aflejringer over den regulativmæssige bund ud for et rørudløb, vil de efter anmodning blive fjernet ved vandløbsmyndighedens foranstaltning.

Udførelse af andre rørledninger og lægning af kabler, rørledninger og lignende under vandløbet må kun ske efter forud indhentet tilladelse fra vandløbsmyndigheden.

Rørlagte vandløb:

De ovenstående bestemmelser for åbne vandløb gælder også for rørlagte i det omfang, de også kan gøres gældende for rørlagte vandløb.

I øvrigt gælder følgende for rørlagte vandløb:

Langs rørlagte vandløb må der ikke plantes træer og buske, eller placeres bygninger, bygværker, faste hegn, udgravninger og lignende anlæg af blivende art nærmere end 8 meter fra rørmidten. Bredejerne har pligt til at fjerne træer og buske i vandløbets omgivelser, når disse er af art og størrelse, som medfører risiko for, at der gror rødder ind i rørene.

Der må ikke køres med køretøjer og redskaber over rørlægningen, som medfører en risiko for at rør eller brønde bliver beskadiget ved trykket fra deres vægt eller ved at de rammer rørlægningen og brøndene.

Hvor der er markveje, private veje eller en markdrift som medfører kørsel på tværs af rørlagt vandløb, kan vandløbsmyndigheden kræve, at der på brugernes regning foretages en forstærkning, der sikrer mod skade på rørlægningen

Vandløbsmyndigheden kan gennem en vandløbsregulering beslutte, at der etableres flere brønde på rørlagte vandløb end de, der er optaget i regulativet, og bestemmer i hvert enkelt tilfælde om en brønd – ny eller bestående – skal afsluttes med dæksel under terræn, eller i, eller over terræn.

Drænudløb i rørlagte vandløb skal anmeldes af drænejerens i god tid inden udførelse, og udløbet skal udføres efter de anvisninger, der gives af vandløbsmyndigheden.

Beskadigelse og påbud

Skalapæle, bundpæle eller andre former for afmærkning i eller ved vandløbet må ikke beskadiges eller fjernes. Retablering efter forvoldt skade udføres af vandløbsmyndigheden på skadevolderens regning.

Beskadiges vandløb, diger, faskiner, bygværker eller andre anlæg ved vandløbet, eller foretages der noget i strid med vandløbslovens bestemmelser eller bestemmelserne i dette regulativ, kan vandløbsmyndigheden meddele påbud om genoprettelse af den hidtidige tilstand.

Er et påbud ikke efterkommet inden udløbet af fastsatte frist, kan vandløbsmyndigheden foretage det fornødne på den forpligtedes regning, jf. vandløbslovens par. 54.

Er der fare for, at betydelig skade kan ske på grund af usædvanlige nedbørsforhold eller andre udefra kommende usædvanlige begivenheder, kan vandløbsmyndigheden foretage det fornødne uden påbud og på den forpligtedes regning, jf. vandløbslovens par. 55.

Straf.

Overtrædelse af Regulativets bestemmelser straffes med bøde, jf. Vandløbslovens par. 85.

VEDLIGEHOLDELSE

Vandløbene vedligeholdes af vandløbsmyndigheden.

Åbne vandløb:

Vedligeholdelsen sker på grundlag af den regulativmæssige skikkelse for vandløbene og omfatter vandløbets bund, skrån timer, banketter og eventuel beplantning langs vandløbskanten.

Vedligeholdelsen sker på grundlag af den skikkelse, som er fastsat i regulativet.

Fra årets start og indtil sommeren er forbi skal vegetationen på skrån timerne og banketterne skabe skygge for vandløbet og må ikke slås, medmindre vandløbsmyndigheden i særlige tilfælde finder det nødvendigt for at opretholde afledningen, eller for at foretage anden vedligeholdelse, opretholde nyplantninger eller fjerne kæmpe-bjørneklo eller hvis vandløbsmyndigheden finder det nødvendigt at begrænse udbredelsen af brændenælder, rød hestehov eller andre arter.

Inden den 15. oktober slås vegetationen på banketter og skrån timer. Om fornødent oprensnes bunden inden den 1. november.

Kontrol af vandløbets skikkelse sker hvert tredje år inden den 15. oktober.

Grøde forekommer normalt ikke. Hvis der forekommer grøde, afgør vandløbsmyndigheden, om skæring kan vente indtil skrån timerne bliver slået, eller om det er nødvendigt at skære grøde tidligere.

I nogle vandløbsstrækninger forekommer der siv, som fjernes med mejekurv.

Beplantning langs vandløb opretholdes og vedligeholdes, så den giver bedst mulig skygge for vandløbet.

Vandløbsmyndigheden bestemmer hvilke udførelsesmetoder, der skal bruges.

Vandløbsmyndigheden bestemmer, om arbejdet skal udføres ved egen foranstaltning, eller om dele skal udføres af fremmed entreprenør.

Ved tilrettelæggelsen af vedligeholdelsesarbejdet søges ulemperne for ejere og brugere ligelig fordelt på begge sider af vandløbet, hvor det er muligt.

Materialerne fra slåning og oprensning er brugerne af de tilstødende jorder pligtige at modtage og fjerne til mindst 5 meter fra vandløbskanten eller sprede i et ikke over 10 cm tykt lag senest 3 måneder efter oprensningen.

Det påhviler den enkelte ejer eller bruger selv at undersøge, om der er oplagt fyld, som skal fjernes eller spredes. Undlader en ejer eller bruger at fjerne eller sprede fylden, kan

vandløbsmyndigheden med 2 ugers skriftlig varsel til ejeren eller brugeren lade arbejdet udføre på den pågældendes regning.

Udbedring af bygværker og skråningssikringer foretages så vidt muligt udenfor perioden maj – august.

Skader som følge af almindelig færdsel og arbejde – herunder færdsel og arbejde med maskiner – langs vandløbet i forbindelse med vedligeholdelsen kan ikke kræves erstattet. Men såfremt der i øvrigt under vedligeholdelsesarbejder påføres ejere eller brugere væsentlig skade eller ulempe, kan der ydes den pågældende erstatning efter Vandløbslovens par. 28.

Rørlagte vandløb:

Hvert år efterses og oprensnes alle brønde, hvor dækslet ligger tilgængeligt og i terrænhøjde.

Vandløbsmyndigheden kan beslutte, at lade enkelte rør i et rørlagt vandløb udskifte som vedligeholdelsesarbejde og kan ligeledes reparere brønde som vedligeholdelsesarbejde.

Lodsejere og brugere skal tåle den færdsel og det indgreb, der følger af vedligeholdelse på rørlagte vandløb, uanset årstiden. Normalt kan der ikke ydes lodsejer eller bruger erstatning, medmindre det kan ske efter vandløbslovens par. 28.

Lodsejere – eller andre med interesse i vandløbet – der måtte finde vandløbets vedligeholdelsestilstand eller specielle forhold vedrørende vandløbet utilfredsstillende, kan rette henvendelse herom til Vandløbsmyndigheden.

TILSYN

Tilsynet med vandløbet udøves af vandløbsmyndigheden.

REVISION

Vandløbsregulativerne skal skal senest optages til revision i 2020.

REGULATIVERNES IKRAFTTRÆDEN

Dette forslag til regulativerne er vedtaget af Rudbjerg Byråd den 12.04.2000 og fremlægges derefter til gennemsyn 8 uger med adgang til at indgive indsigelser og ændringsforslag indtil første hverdag efter de 8 uger.