

REGULATIV

FOR

KOMMUNEVANDLØB NR. 1.0

I

HØJREBY KOMMUNE

STORSTRØMS AMT

INDHOLDSFORTEGNELSE:

1. Grundlaget for regulativet.....	3
2. Betegnelse af vandløbet	3
3. Vandløbets skikkelse, dimensioner og/ eller vandføringsevne.....	3
4. Bygværker	5
5. Administrative bestemmelser.....	5
6. Bestemmelser om sejlads.....	6
7. Bredejerforhold	6
8. Vedligeholdelse.....	7
9. Tilsyn	8
10. Revision	8
11. Regulativets ikrafttræden.....	9

1. Grundlaget for regulativet

Vandløbet er optaget som kommunevandløb i **Højreby kommune** i henhold til beslutning i Kommunalbestyrelsen af 10. november 1999.

Nærværende regulativ erstatter: **Regulativ for sognevandløb nr. 5 i Landet-Ryde kommune samt tillæg til samme.**

Vandløbet er på hele strækningen målsat til afledning af vand, **målsætning C**.

Det er kommunens målsætning at sikre vandafledningen af overfladevand, drænvand og spildevand gennem regulativmæssige bestemmelser om vandløbets skikkelse.

2. Betegnelse af vandløbet

Vandløbsbeskrivelse:

Vandløbet begynder i den østre side af Stensgårdsvej ca. 230 m syd for Skodsebøllevej og det følger herefter Stensgårdsvej på en strækning af 570 m, hvorefter det i skellet mellem matr. nr. 8 og 3a Skodsebølle by, Landet på den ene side og matr. nr. 5a smst. på den anden side drejer mod øst indtil det ved matr. nr. 10 Nybølle by, Ryde igen drejer mod syd i en længde af ca. 137m.

I st. 1239 drejer vandløbet mod sydøst over matr. nr. 10 som gennemskæres indtil vandløbet når skellet mellem matr. nr. 10 Nybølle by, Ryde og matr. nr. 8a og 6a Opager by, Landet.

Vandløbet følger herefter den venstre side af Simonshovedvej på en strækning af ca. 252 m, for herefter at løbe mod vest og syd over matr. nr. 4a og 1c Askø by, Landet og under Almindevej.

Vandløbet følger herefter skellet mellem matr. nr. 9d, 8f, 4a, 5f, 7a Alminde by, Landet og matr. nr. 2 Rødby Fjord, Landet på den ene side og matr. nr. 1c, 1u, 1f, 1i, 19 og 3c Askø by, Landet og matr. nr. 5 Rødby Fjord, Landet på den anden side indtil det falder i Amtsvandløb nr. 4.

Samlet længde 4612 m.

Samlet rørlagt længde 1576 m.

Samlet åbent længde 3036 m.

Om vandløbets beliggenhed m.m. henvises i øvrigt til vedhæftede kort i mål 1:4.000 (bilag 1.) samt længde- og tværprofiler.

Vandløbet berører kun Højreby kommune.

3. Vandløbets skikkelse, dimensioner og/ eller vandføringsevne

3.1. *Stationering:*

Vandløbet starter i station 0,0 i den østre side af Stensgårdsvej ca. 230 m syd for Skodsebøllevej og slutter i station 4612 ved Amtsvandløb nr. 4. Vandløbet er rørlagt indtil st. 880 samt fra st. 1966

til st. 2662.

3.2 Dimensioner:

Kommunalbestyrelsen har besluttet, at vandløbets vedligeholdelse skal ske på basis af vandløbets fastlagte geometriske skikkelse.

Vandløbets skikkelse:

Station	Bundkote i m.	Fald i ‰	Bundbr.rørdim. i m.	Anlæg
0	0.68			
			Ø 0.30	
160	0.54			
			Ø 0.30	
427	0.33	0.80		
			Ø 0.35	
570	0.21			
		0.80	Ø 0.35	
880	-0.01			
		0.33	0.40	1.0
1102	0.02			
			0.40	1.0
1239	-0.18			
			Ø 0.50	
1253	-0.27			
			0.40	1.0
1435	-0.31			
			0.40	1.0
1554	-0.28			
		1.0	0.40	1.0
1567	-0.35			
		0.20	0.40	1.0
1627	-0.27			
			0.40	1.0
1737	-0.41			
			Ø 0.50	
1748	-0.50			
			0.40	1.0
1771	-0.42			
			0.40	1.0
1889	-0.42			
			0.40	1.0
1942	-0.53			
			Ø 0.70	

2542	-1.13			
			Ø 0.70	
2662	-1.25			
2662	-1.17			
			0.60	1.0
3015	-1.49			
			0.60	1.0
3812	-2.29			
			0.90	1.0
4612	-2.45			

Noter:

Fra station 0-880 er det det gamle regulativ der er gældende.

Fra station 880-1942 er det den nye opmåling der er gældende.

Fra station 1942-4612 er det "Kendelse i landvindings sag Rødby fjord á 19. maj 1972" der er gældende.

4. Bygværker

4.1. Broer og overkørsler.

Over vandløbet fører følgende broer og overkørsler:

Station (m):	Dimension:	Bemærkninger:
St. 1239 - 1253	Ø 50 cm	Overkørsel
St. 1737 - 1748	Ø 50 cm	Overkørsel
St. 3011 - 3016	Ø 60 cm	Overkørsel
St. 4600 - 4605	Ø 90 cm	Overkørsel

5. Administrative bestemmelser

Vandløbet administreres af *Højreby Kommunalbestyrelse*.

1. Vandløbet med bygværker m.v. skal vedligeholdes således, at den for vandløbet *fastsatte* skikkelse ikke ændres.
2. Vandløbets vedligeholdelse - men ikke fornyelse (hel eller delvis) af rørlagte strækninger påhviler kommunalbestyrelsen, jfr. dog efterfølgende pkt. 6. Med hensyn til de for vandløbet fastlagte vedligeholdelsesprincipper og -metoder henvises til kapitel 8.
3. I tilfælde af hel eller delvis omlægning af rørledninger behandles sagen af vandløbsmyndigheden som reguleringssag.
4. Bygværker - såsom styrt, stryg og skråningssikringer - der er udført af hensyn til vandløbet, vedligeholdes som dele af vandløbet. Vedligeholdelsen af øvrige bygværker - broer,

stemmeværker, overkørsler og vandingsanlæg m.v. - påhviler de respektive ejere eller brugere. Ejerne eller brugerne har pligt til at optage den slam, grøde m.v., der samler sig ved bygværkerne, jfr. vandløbslovens § 27, stk. 4.

5. Beplantningen langs vandløbet må ikke fjernes uden kommunalbestyrelsens tilladelse.

6. Bestemmelser om sejlads

1. Det er tilladt at sejle på vandløbet med ikke- motordrevne småfartøjer som robåde, kajaker og kanoer. Sejladsen må ikke være til skade eller ulempe for vandløbet eller for andres jagt, fiskeri eller rørskår.

7. Bredejerforhold

1. Fra ca. st. 3100 til st. 4605 skal der være 1 m. brede banketter langs vandløbets øverste kant og der må ikke uden tilladelse fra kommunalbestyrelsen dyrkes, anbringes hegn eller foretages andet, der kan hindre eller vanskeliggøre vedligeholdelsesarbejdet og tilsynets færdsel. Fra st. 880 til st. 1966 og fra st. ²⁶⁶²2550 til ca. st. 3100 må der i en 2 m bred bræmme langs vandløbets øverste kant ikke dyrkes, foretages jordbehandling, plantes, foretages terrænændringer, anbringes hegn eller opføres bygværker.
2. De til vandløbet grænsende ejendommers ejere og brugere er i øvrigt pligtige at tåle de fornødne vedligeholdelses- arbejders udførelse, herunder transport af materialer og maskiner og disses arbejde langs vandløbets bredder, hvorved bemærkes, at arbejdsbæltet normalt ikke bliver over 8 m bredt, og det bestemmes, at bygninger, bygværker, faste hegn, beplantninger, udgravninger og lignende anlæg af blivende art ikke uden kommunalbestyrelsen tilladelse fremtidig må anbringes øverste vandløbskant nærmere end 8 m, og for rørlagte strækninger ikke rørledningernes midte nærmere end 2 m. Undtaget herfra er den i kapitel 5.5. anførte beplantning.
3. De til vandløbet grænsende arealer må ikke uden kommunalbestyrelsen tilladelse benyttes til løsdrift, medmindre der sættes forsvarligt hegn langs med og mindst 1 m fra øverste vandløbskant. Sådanne hegn er ejerne pligtige at fjerne inden 2 uger efter tilsynets meddelelse om, at det er nødvendigt af hensyn til maskinel udførelse af vedligeholdelsesarbejdet.
4. I henhold til vandløbslovens § 6 må ingen bortlede vandet fra vandløbet, eller foranledige at vandstanden i vandløbet forandres eller vandets frie løb hindres. Regulering herunder rørlægning af vandløbet må kun finde sted efter **Højreby kommunalbestyrelses** bestemmelse. I det hele taget må ingen uden tilladelse fra kommunalbestyrelsen foretage foranstaltninger ved vandløbet med anlæg, hvorved tilstanden ved disse kommer i strid med bestemmelserne i dette regulativ eller vandløbsloven.
5. Vandløbet må heller ikke tilføres faste stoffer, haveaffald, spildevand eller andre væsker, der foranlediger aflejringer i vandløbet eller forurener dets vand, jfr. miljøbeskyttelseslovens § 17.

6. De tilgrænsende lodsejere kan uden tilladelse oppumpe vand fra vandløbene til kreaturvanding med mulepumpe eller evt. vindpumpe. Kommunalbestyrelsen kan meddele tilladelse til indretning af egentlige vandingssteder. Anden vandindtagning må ikke finde sted uden tilladelse, jfr. vandforsyningslovens bestemmelser.
7. Nye tilløb og tilløb, der reguleres, bør forsynes med en 5 m. bred overkørsel ved udløbet til brug ved transport af materiel, der anvendes til vandløbets vedligeholdelse.
8. Den på vandløbets arealer værende afmærkning med kantpæle/skalapæle og bundpæle må ikke beskadiges eller fjernes. Sker dette, er den for beskadigelsen eller fjernelsen ansvarlige pligtig til at bekoste retableringen.
9. Beskadiges vandløbet, diger, bygværker eller andre anlæg ved vandløbet eller foretages foranstaltninger i strid med vandløbsloven kan vandløbsmyndigheden meddele påbud om genoprettelse af den tidligere tilstand. Er et påbud ikke efterkommet inden udløbet af den fastsatte frist kan vandløbsmyndigheden foretage det fornødne på den forpligtedes regning, jfr. vandløbslovens § 54. Er der fare for, at betydelig skade kan ske på grund af usædvanlige nedbørsforhold eller andre udefra kommende usædvanlige begivenheder, kan vandløbsmyndigheden foretage det fornødne uden påbud og på den forpligtedes regning, jfr. vandløbslovens § 55.
10. Udløb fra drænledninger skal udføres og vedligeholdes således, at de ikke gør skade på vandløbets skråninger. Udførelse af andre rørledninger må kun ske efter forud indhentet tilladelse fra kommunalbestyrelsen.
11. Overtrædelse af bestemmelserne i regulativet straffes med bøde, jfr. § 85 i vandløbsloven.

8. Vedligeholdelse

1. Kommunalbestyrelsen afgør om vedligeholdelsen skal udføres i entreprise eller ved egen foranstaltning.
2. Vandløbet foranstalles vedligeholdt af Højreby Kommunes tekniske forvaltning på kommunalbestyrelsens vegne.
3. Vandløbet er i amtsrådets recipientkvalitetsplan målsat som: "C"
4. Vegetation på vandløbets skråninger slås én gang om året inden 15. december. Skønnes det, at vegetationen ikke er eller vil blive til gene for vandafledningen, kan slåning helt udelades eller begrænses til skråningens nederste del.
5. Grødeskæring foretages én gang om året inden den 15. december. Skønnes det, at grøden ikke er, eller vil blive til gene for vandafledningen, kan grødeskæring udelades.
6. Oprensning af sand og mudder foretages kun når vandafledningen er eller skønnes at ville blive ringere end vandafledningen i det teoretiske vandløb.

7. Der tillades aflejring svarende til 15 cm over regulativmæssig bund og der må ikke graves dybere end den regulativmæssige bund. I år hvor der foretages oprensning, skal det ske inden 15. december.
8. Vedligeholdelsen foretages som håndarbejde eller med maskine.
9. Træer og buske langs vandløbet bør bevares. Disse beskæres og udtyndes efter behov.
10. Brønde og rørledninger oprenses efter behov.
11. Ulemper for bredejere og brugere i forbindelse med vedligeholdelsen skal så vidt muligt fordeles ligeligt på begge sider af vandløbet.
12. Bredejere og brugere skal modtage og fjerne det oprensede materiale, som kommer fra den almindelige vedligeholdelse. Materialet skal fjernes inden 3 måneder. Hvis materialet udsprede, skal det gøres mindst 1 meter fra vandløbets øverste kant og udenfor 2-meter bræmmen. Det udsprede lag må højst være 10 cm tykt.
13. Undlader man at fjerne materialet, kan kommunen lade det fjerne på bredejerens eller brugerens regning. Kommunen skal forinden give skriftlig varsel på 2 uger.
14. Bredejere og brugere skal selv se efter, om der er oplagt materiale på deres arealer.
15. Alle, som har interesse i vandløbet, kan kontakte kommunen, hvis man er utilfreds med vedligeholdelsen eller med andre forhold.

9. Tilsyn

Tilsynet med vandløbet udøves af *Højreby Kommunalbestyrelse*.

10. Revision

Regulativet skal revideres efter behov.

11. Regulativets ikrafttræden

Regulativet har været bekendtgjort og fremlagt til gennemsyn i 8 uger med adgang til at indgive evt. indsigelser og ændringsforslag inden den 22. marts 1999.

Regulativet er herefter vedtaget af kommunalbestyrelsen for *Højreby Kommune*, den 10. november 1999.



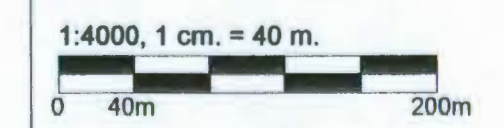
Poul Erik Ibsen / Erik Olsen
borgmester kommunaldirektør

Regulativet træder i kraft fra datoen for dets vedtagelse.

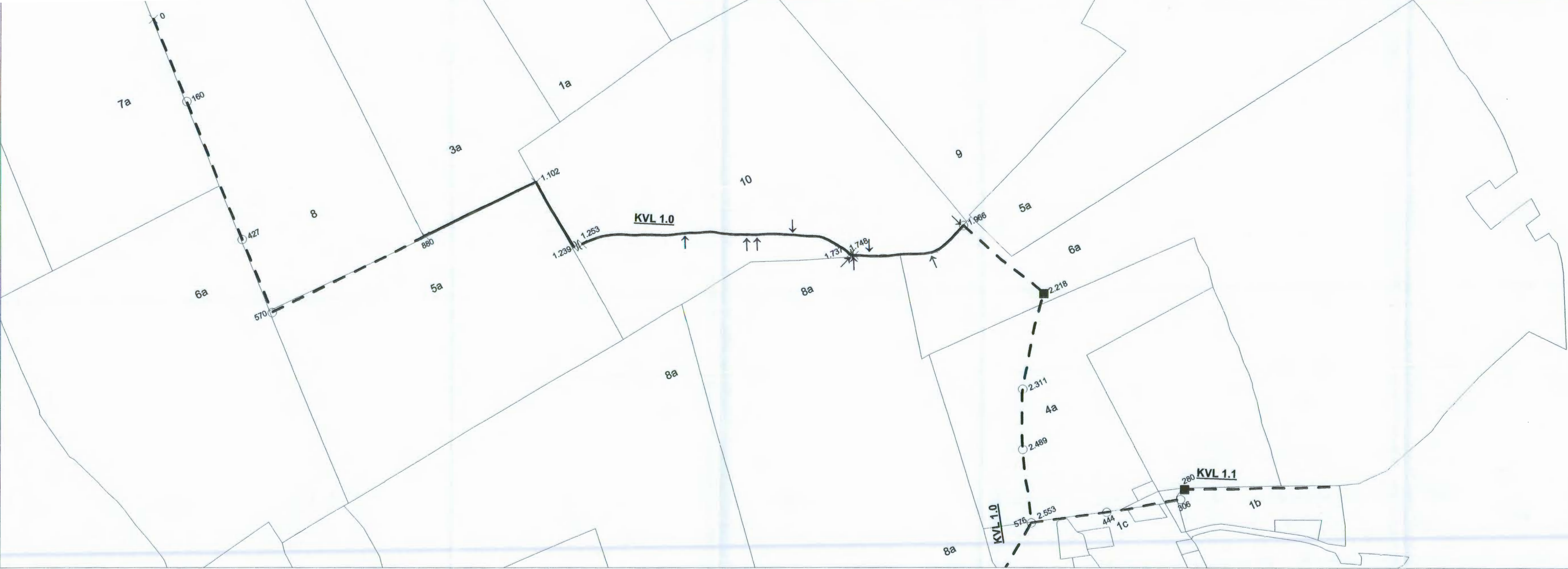


Signaturforklaring

- Abent vandløb.
- - - Rørlagt vandløb.
- ⊗ Station (påskrift i m.).
- Brønd (dykket).
- Brønd (tilgængelig).
- ↖ Rørlagt tilløb.
- ↗ Abent tilløb.
- { Spang.

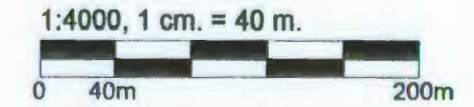


Højreby kommune		Højrebygade 64 4920 Søllested Tlf. nr.: 53 94 10 59 Fax. nr.: 53 94 21 01
Vandløbsnummer: KVL 1.0		
Bilags nr.: 1 A	Udskrevet den: 07-09-1998	
Målforshold: 1:4000, 1 cm. = 40 m.		



Signaturforklaring

- Åbent vandløb.
- - Rørlagt vandløb.
- × Station (påskrift i m.).
- Brønd (dykket).
- Brønd (tilgængelig).
- ↖ Rørlagt tilløb.
- ↗ Åbent tilløb.
-] Spang.



Højreby kommune		Højrebygade 64 4920 Sillested Tlf. nr.: 53 94 10 50 Fax. nr.: 53 94 21 01
Vandløbsnummer: KVL 1.0		
Bilags nr.: 1B	Udskrevet den: 04-09-1998	
Målforshold: 1:4000, 1 cm. = 40 m.		