

REGULATIV

FOR

KOMMUNEVANDLØB NR. 14.0

I

HØJREBY KOMMUNE

STORSTRØMS AMT

INDHOLDSFORTEGNELSE:

1. Grundlaget for regulativet.....	3
2. Betegnelse af vandløbet	3
3. Vandløbets skikkelse, dimensioner og/ eller vandføringsevne.....	3
4. Bygværker.....	4
5. Administrative bestemmelser.....	5
6. Bestemmelser om sejlads.....	5
7. Bredejerforhold	5
8. Vedligeholdelse.....	6
9. Tilsyn	7
10. Revision	8
11. Regulativets ikrafttræden	8

1. Grundlaget for regulativet

Vandløbet er optaget som kommunevandløb i *Højreby kommune* i henhold til beslutning i Kommunalbestyrelsen af 10. november 1999.

Nærværende regulativ erstatter: *Regulativ for sognevandløb nr. 4 i Halsted-Avnede kommune.*

Vandløbet er på hele strækningen målsat til afledning af vand, **målsætning C.**

Det er kommunens målsætning at sikre vandafledningen af overfladevand, drænvand og spildevand gennem regulativmæssige bestemmelser om vandløbets skikkelse.

2. Betegnelse af vandløbet

Vandløbsbeskrivelse:

Vandløbet begynder på matr.nr. 9i Ullerslev by, Avnede i skellet mod matr.nr. 9l smst. og løber herfra mod syd, vest og syd til den nordlige side af landevejen Højrebyvej som følges på en strækning af ca. 38 m mod vest indtil det drejer under vejen.

Fra vejens sydside løber vandløbet ca. 270 m mod sydvest i skellet mellem matr.nre. 19d, 19a og 11c Torpe by, Avnede på den ene side og matr. nr. 8n, 15b og 11a smst. på den anden side.

Videre løber vandløbet over matr. nr. 11a Torpe by, Avnede og mod vest i skellet mod Tropegård, matr.nr. 2a Torpe by, Avnede, hvorefter det drejer skarpt mod syd over Torpegårds Jorder og videre i skellet mellem matr. nr. 1a Lammehave Strand, Avnede og Rudbjerg kommune, til det slutter ved Ryde Å's pumpekanal.

Samlet længde 1441 m.

Samlet rørlagt længde 1441 m.

Samlet åbent længde 0 m.

Om vandløbets beliggenhed m.m. henvises i øvrigt til vedhæftede kort i mål 1:4.000 (bilag 1.) og længdeprofil.

Vandløbet berører kun Højreby kommune.

3. Vandløbets skikkelse, dimensioner og/ eller vandføringsevne

3.1. *Stationering:*

Vandløbet starter i station 0,0 på matr.nr. 9i Ullerslev by, Avnede i skellet mod matr.nr. 9l smst. og slutter i station 1441 ved Ryde Å's pumpekanal. Vandløbet er rørlagt.

3.2 Dimensioner:

Kommunalbestyrelsen har besluttet, at vandløbets vedligeholdelse skal ske på basis af vandløbets fastlagte geometriske skikkelse.

Vandløbets skikkelse:

Station	Bundkote i m.	Fald i ‰	Bundbr.rør dim. i m.	Anlæg
0	-0.04			
		1.50	0.15	
199	-0.40			
		3.30	0.20	
385				
		3.30	0.20	
439	-1.15			
		1.00	0.30	
476				
		1.00	0.30	
491				
		1.00	0.47	
501	-1.22			
		1.00	0.47	
761				
		1.00	0.47	
816				
		1.00	0.47	
959				
		1.00	0.47	
999				
		1.00	0.47	
1071	-1.82			
		1.00	0.47	
1441	-2.18			

Noter:

Det er den nye opmåling der er gældende. Angivne koter er i G-I system (DNN).

4. Bygværker

4.1. Broer og overkørsler.

Over vandløbet fører ingen broer men vandløbet løber under landevejen Højrebyvej.

5. Administrative bestemmelser

Vandløbet administreres af *Højreby Kommunalbestyrelse*.

1. Vandløbet med bygværker m.v. skal vedligeholdes således, at den for vandløbet *fastsatte* skikkelse ikke ændres.
2. Vandløbets vedligeholdelse - men ikke fornyelse (hel eller delvis) af rørlagte strækninger påhviler kommunalbestyrelsen, jfr. dog efterfølgende pkt. 6. Med hensyn til de for vandløbet fastlagte vedligeholdelsesprincipper og -metoder henvises til kapitel 8.
3. I tilfælde af hel eller delvis omlægning af rørledninger behandles sagen af vandløbsmyndigheden som reguleringssag.
4. Bygværker - såsom styrt, stryg og skråningssikringer - der er udført af hensyn til vandløbet, vedligeholdes som dele af vandløbet. Vedligeholdelsen af øvrige bygværker - broer, stemmeværker, overkørsler og vandingsanlæg m.v. - påhviler de respektive ejere eller brugere. Ejerne eller brugerne har pligt til at optage den slam, grøde m.v., der samler sig ved bygværkerne, jfr. vandløbslovens § 27, stk. 4.
5. Beplantningen langs vandløbet må ikke fjernes uden kommunalbestyrelsens tilladelse.

6. Bestemmelser om sejlads

1. Hele vandløbet er rørlagt hvorfor det ikke kan besejles.

7. Bredejerforhold

1. Da hele vandløbet er rørlagt er vandløbet ikke omgivet af nogen bræmmer.
2. De til vandløbet grænsende ejendommers ejere og brugere er i øvrigt pligtige at tåle de fornødne vedligeholdelses- arbejders udførelse, herunder transport af materialer og maskiner og disses arbejde langs vandløbets bredder, hvorved bemærkes, at arbejdsbæltet normalt ikke bliver over 8 m bredt, og det bestemmes, at bygninger, bygværker, faste hegn, beplantninger, udgravninger og lignende anlæg af blivende art ikke uden kommunalbestyrelsen tilladelse fremtidig må anbringes øverste vandløbskant nærmere end 8 m, og for rørlagte strækninger ikke rørledningernes midte nærmere end 2 m. Undtaget herfra er den i kapitel 5.5. anførte beplantning.
3. De til vandløbet grænsende arealer må ikke uden kommunalbestyrelsen tilladelse benyttes til løsdrift, medmindre der sættes forsvarligt hegn langs med og mindst 1 m fra øverste vandløbskant. Sådanne hegn er ejerne pligtige at fjerne inden 2 uger efter tilsynets meddelelse om, at det er nødvendigt af hensyn til maskinel udførelse af vedligeholdelsesarbejdet.
4. I henhold til vandløbslovens § 6 må ingen bortlede vandet fra vandløbet, eller foranledige at vandstanden i vandløbet forandres eller vandets frie løb hindres. Regulering herunder rørlægning af vandløbet må kun finde sted efter *Højreby kommunalbestyrelses* bestemmelse. I

det hele taget må ingen uden tilladelse fra kommunalbestyrelsen foretage foranstaltninger ved vandløbet med anlæg, hvorved tilstanden ved disse kommer i strid med bestemmelserne i dette regulativ eller vandløbsloven.

5. Vandløbet må heller ikke tilføres faste stoffer, haveaffald, spildevand eller andre væsker, der foranlediger aflejringer i vandløbet eller forurener dets vand, jfr. miljøbeskyttelseslovens § 17.
6. De tilgrænsende lodsejere kan uden tilladelse oppumpe vand fra vandløbene til kreaturvanding med mulepumpe eller evt. vindpumpe. Kommunalbestyrelsen kan meddele tilladelse til indretning af egentlige vandingssteder. Anden vandindtagning må ikke finde sted uden tilladelse, jfr. vandforsyningslovens bestemmelser.
7. Nye tilløb og tilløb, der reguleres, bør forsynes med en 5 m. bred overkørsel ved udløbet til brug ved transport af materiel, der anvendes til vandløbets vedligeholdelse.
8. Den på vandløbets arealer værende afmærkning med kantpæle/skalapæle og bundpæle må ikke beskadiges eller fjernes. Sker dette, er den for beskadigelsen eller fjernelsen ansvarlige pligtig til at bekoste retableringen.
9. Beskadiges vandløbet, diger, bygværker eller andre anlæg ved vandløbet eller foretages foranstaltninger i strid med vandløbsloven kan vandløbsmyndigheden meddele påbud om genoprettelse af den tidligere tilstand. Er et påbud ikke efterkommet inden udløbet af den fastsatte frist kan vandløbsmyndigheden foretage det fornødne på den forpligtedes regning, jfr. vandløbslovens § 54. Er der fare for, at betydelig skade kan ske på grund af usædvanlige nedbørsforhold eller andre udefra kommende usædvanlige begivenheder, kan vandløbsmyndigheden foretage det fornødne uden påbud og på den forpligtedes regning, jfr. vandløbslovens § 55.
10. Udløb fra drænledninger skal udføres og vedligeholdes således, at de ikke gør skade på vandløbets skråninger. Udførelse af andre rørledninger må kun ske efter forud indhentet tilladelse fra kommunalbestyrelsen.
11. Overtrædelse af bestemmelserne i regulativet straffes med bøde, jfr. § 85 i vandløbsloven.

8. Vedligeholdelse

1. Kommunalbestyrelsen afgør om vedligeholdelsen skal udføres i entreprise eller ved egen foranstaltning.
2. Vandløbet foranstaltet vedligeholdes af Højreby Kommunes tekniske forvaltning på kommunalbestyrelsens vegne.
3. Vandløbet er i amtsrådets recipientkvalitetsplan målsat som: "C"

4. Vegetation på vandløbets skråninger slås én gang om året inden 15. december. Skønnes det, at vegetationen ikke er eller vil blive til gene for vandafledningen, kan slåning helt udelades eller begrænses til skråningens nederste del.
5. Grødeskæring foretages én gang om året inden den 1. december. Skønnes det, at grøden ikke er, eller vil blive til gene for vandafledningen, kan grødeskæring udelades.
6. Oprensning af sand og mudder foretages kun når vandafledningen er eller skønnes at ville blive ringere end vandafledningen i det teoretiske vandløb.
7. Der tillades aflejring svarende til 15 cm over regulativmæssig bund og der må ikke graves dybere end den regulativmæssige bund. I år hvor der foretages oprensning, skal det ske inden 15. december.
8. Vedligeholdelsen foretages som håndarbejde eller med maskine.
9. Træer og buske langs vandløbet bør bevares. Disse beskæres og udtyndes efter behov.
10. Brønde og rørledninger oprenses efter behov.
11. Ulemper for bredejere og brugere i forbindelse med vedligeholdelsen skal så vidt muligt fordeles ligeligt på begge sider af vandløbet.
12. Bredejere og brugere skal modtage og fjerne det oprensede materiale, som kommer fra den almindelige vedligeholdelse. Materialet skal fjernes inden 3 måneder. Hvis materialet udspredes, skal det gøres mindst 1 meter fra vandløbets øverste kant og udenfor 2-meter bræmmen. Det udsprede lag må højst være 10 cm tykt.
13. Undlader man at fjerne materialet, kan kommunen lade det fjerne på bredejerens eller brugerens regning. Kommunen skal forinden give skriftlig varsel på 2 uger.
14. Bredejere og brugere skal selv se efter, om der er oplagt materiale på deres arealer.
15. Alle, som har interesse i vandløbet, kan kontakte kommunen, hvis man er utilfreds med vedligeholdelsen eller med andre forhold.

9. Tilsyn

Tilsynet med vandløbet udøves af *Højreby Kommunalbestyrelse*.

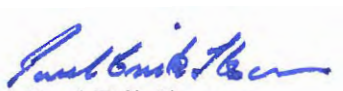
10. Revision

Regulativet skal revideres efter behov.

11. Regulativets ikrafttræden

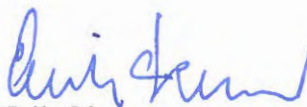
Regulativet har været bekendtgjort og fremlagt til gennemsyn i 8 uger med adgang til at indgive evt. indsigelser og ændringsforslag inden den 22. marts 1999.

Regulativet er herefter vedtaget af kommunalbestyrelsen for *Højreby Kommune*, den 10. november 1999.



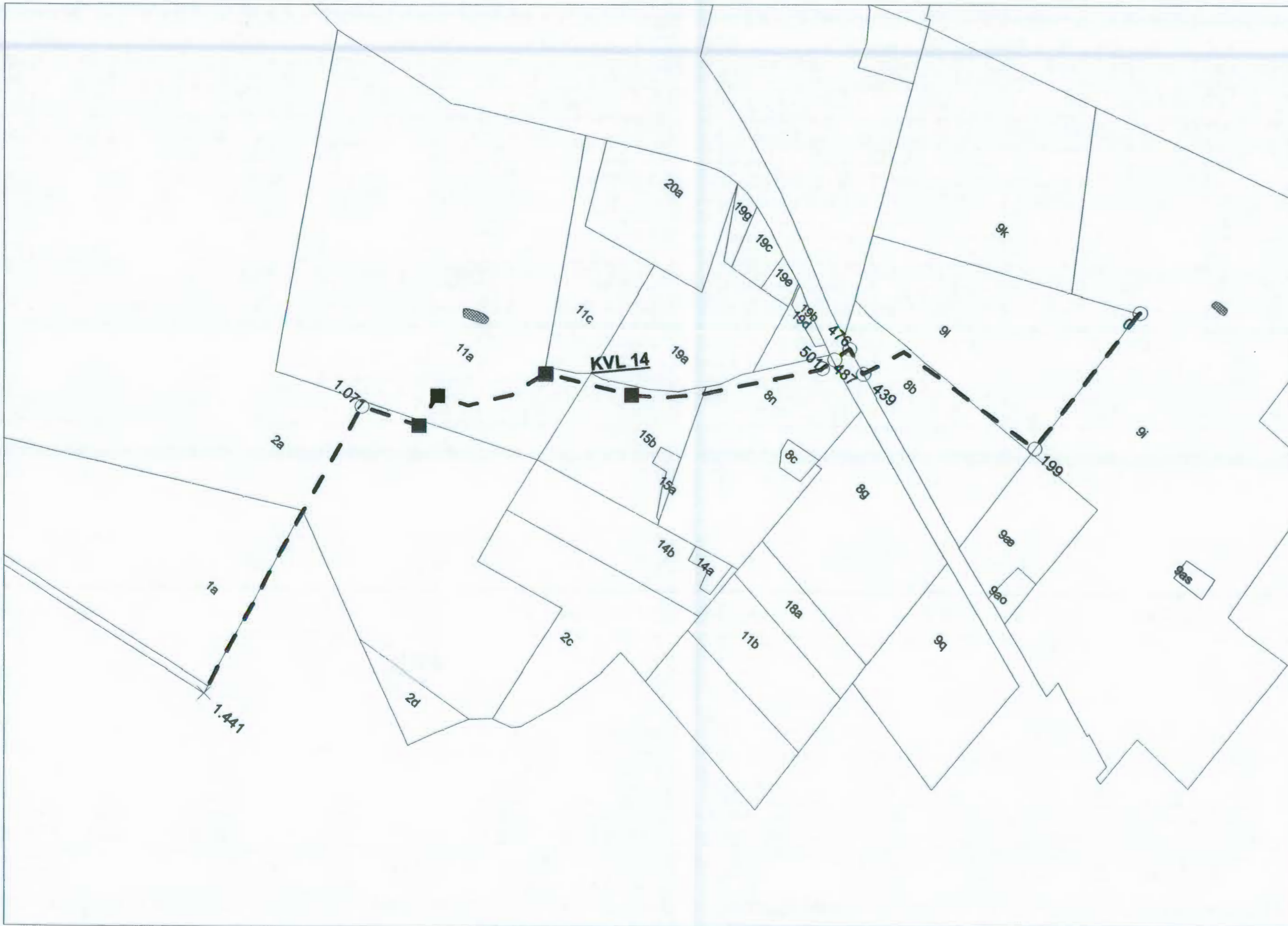
Poul Erik Ibsen
Borgmester

/



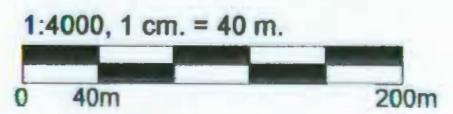
Erik Olsen
Kommunaldirektør

Regulativet træder i kraft fra datoen for dets vedtagelse.



Signaturforklaring

- Abent vandløb.
- Rørlagt vandløb.
- × Station (påskrift i m.).
- Brønd (dykket).
- Brønd (tilgængelig).
- ↖ Rørlagt tilløb.
- ↗ Abent tilløb.
-) Spang.



Højreby kommune		Højrebygade 84 4920 Sillested Tlf.nr.: 53 94 10 50 Fax.nr.: 53 94 21 01
Vandløbsnummer: KVL 14		
Bilags nr.: 1	Udskrevet den: 10-09-1998	
Målforshold: 1:4000, 1 cm. = 40 m.		