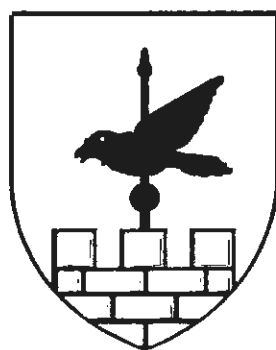


*Vandløbsregulativ
for
kommunevandløb
nr. 12
i
Ravnsborg kommune
Storstrøms amt*



Indholdsfortegnelse:

1. Grundlaget for regulativet.
2. Betegnelse af vandløbet.
3. Vandløbets skikkelse og dimensioner.
4. Bygværker.
5. Administrative bestemmelser.
6. Bestemmelser om sejlads.
7. Bredejerforhold.
8. Vedligeholdelse.
9. Tilsyn.
10. Revision
11. Regulativets ikrafttræden.

Bilagsfortegnelse:

1. Redegørelse
2. Oversigtskort i 1:4000
3. Længdeprofil.

1. Grundlaget for regulativet.

Regulativet er udarbejdet på grundlag af :

1. Vandløbets faktiske tilstand.
2. Lov nr. 302 af 9. juni 1982 om vandløb.
3. Miljøministeriets bekendtgørelse nr. 49 af 15. februar 1985.
4. Recipientkvalitetsplanen af december 1997.
5. Vandsynsforretning af 11. februar 1941.
6. Landvæsensnævnskendelse af 13. februar 1982.
7. Tidligere udarbejdet regulativ for sognevandløb nr. 5 i Købelev kommune af 14. april 1883 og 14. oktober 1963.

Nærværende regulativ erstatter tidligere regulativer.

2. Betegnelse af vandløbet.

Nærværende regulativ omfatter hele strækningen af kommunevandløb nr. 12 fra begyndelsespunkterne på matr. nr. 3b Købelev By, Købelev til sit udløb i amtsvandløb nr. 26.

Vandløbets beskrivelse:

Vandløbet begynder i st. 0 på matr. nr. 3b Købelev By, Købelev og løber herfra i nordlig retning til st. 255 i ejerlavsskellet mellem Købelev By, Købelev og Roløkke By, Købelev, hvor det fortsætter i nordlig retning over matr. nr. 2a og 6b Roløkke By, Købelev til skellet mellem matr. nr. 6b og 13c, som det følger mod vest for derefter at dreje mod nord tværs over matr. nr. 13c og 15d og under gammel nedlagt jernbanedæmning til amtsvandløb nr. 26, hvor vandløbet slutter.

Regulativet omfatter i alt 1421 m i Ravnsborg kommune, hvoraf de 958 m er rørlagt.

3. Vandløbets skikkelse og dimensioner.

3.1 Afmærkninger og stationering.

Vandløbet er stationeret fra begyndelsespunktet (med G.I. koordinaterne: Y=52410,251 m, X=161295,315 m) til endepunktet (med G.I. koordinaterne: Y=53687,017 m, X=161472,794 m) ved Marrebæksrenden amtsvandløb nr. 26.

Stationeringen svarer til afstanden fra begyndelsespunktet i m.

3.2 Dimensioner

Kommunalbestyrelsen har besluttet, at vandløbets vedligeholdelse skal ske på basis af vandløbets fastlagte geometriske skikkelse.

Til vandløbet hører foruden selve løbet med skråninger, 1 m bredde banketter på begge sider langs vandløbets øverste skråningskanter.

Vandløbets dimensioner er anført i følgende skema.

St.	Bund- koter	Bd. br./ ø dim	Anlæg	Bemærkninger
0,01	3,22	ø 30 cm		Start rørlagt vandløb nr. 12
255	2,43	ø 30 cm		Slut rørlagt del
255	2,43	60 cm	0,75	Bund vandløb
255	2,62			Åbent tilløb fra venstre
262	2,38	60 cm	0,75	Bund vandløb
434	1,88	60 cm	0,75	Bund vandløb
434	2,00	ø 10 cm		Tilløb fra venstre
462	1,79	60 cm	0,75	Bund vandløb
462	2,02	ø 10 cm		Tilløb fra venstre
505	1,59	60 cm	0,75	Bund vandløb
505	1,8	ø 10 cm		Tilløb fra venstre
526	1,47	60 cm	0,75	Bund vandløb
526	1,62	ø 10 cm		Tilløb fra venstre
538	1,35	ø 60 cm		Start rørlagt del
1193	0,45	ø 60 cm		Slut rørlagt del
1193	0,45	80 cm	0,75	Bund vandløb
1193	0,56			Åbent tilløb fra venstre
1204	0,67	80 cm	0,75	Bund vandløb
1204	0,67	ø 45 cm		Start rørlagt del
1238	0,54	ø 45 cm		Slut rørlagt del
1238	0,54	80 cm	0,75	Bund vandløb

1407	0,4	ø 8 cm		Tilløb fra højre
1425	0,28	80 cm	0,75	Bund vandløb
1425	0,28	ø 100 cm		Start rørlagt del
1438	0,21	ø 100 cm		Slut rørlagt del

Anførte koter er i DNN

G.I.- fixpunkt:

Nr.	Betegnelse	Kote
49-07-9037h	Bolt	11,931

4. Bygværker og restaureringsforanstaltninger.

4.1 Broer og overkørsler på hovedløbet.

Station	Bundkoter cm DNN	Dimension / rørdiameter	Ejerforhold	Bemærkninger
1408 – 1421		ø 100 cm	Storstrøms Amt	Gl. nedlagt jernbanedæmning mellem Nakskov - Kragenæs.

5. Administrative bestemmelser

Vandløbet administreres af Ravnsborg kommune.

- Vandløbet med bygværker m.v. skal vedligeholdes således, at den for vandløbet fastsatte skikkelse ikke ændres.
- Vandløbets vedligeholdelse - men ikke fornyelse (hel eller delvis) af rørlagte strækning påhviler kommunalbestyrelsen. Med hensyn til de for vandløbet fastlagte vedligeholdelsesprincipper og -metoder henvises til kapitel 8.
- I tilfælde af hel eller delvis omlægning af rørledninger behandles sagen af vandløbsmyndigheden som reguleringssag.
- Bygværker - så som styrt, stryg og skråningssikringer - der er udført af hensyn til vandløbet, vedligeholdes som dele af vandløbet. Vedligeholdelsen af øvrige bygværker - broer m.v. - påhviler de respektive ejere eller brugere. Ejerne eller brugerne har pligt til at optage den slam, grøde m.v., der samler sig ved bygværkerne, jf. vandløbslovens § 27, stk. 4.
- Beplantning langs åbne vandløbs kanter, skal bevares af hensyn til den grødebegrænsende virkning

6. Bestemmelser om sejlds.

Vandløbet kan ikke besejles.

7. Bredejerforhold.

1. På 2 m brede banketter langs vandløbets øverste kant fra st. 252 til st. 537 og fra st. 1125 til st. 1421, må der ikke uden tilladelse fra kommunalbestyrelsen dyrkes, anbringes eller foretages andet, der kan hindre eller vanskeliggøre vedligeholdelsesarbejdet og tilsynets færdsel. Den under punkt 3.2 nævnte banket, medregnes i 2 m bræmmen.
2. De til vandløbet grænsende ejendommens ejere og brugere er i øvrigt pligtige at tåle de fornødne vedligeholdelsesarbejders udførelse, herunder transport af materialer og maskiner og disses arbejde langs vandløbenes bredder, hvorved bemærkes, at arbejdsbæltet normalt ikke bliver over 8 m bredt, og det bestemmes, at bygninger, bygværker, faste hegn, beplantninger, udgravninger og ligende anlæg af blivende art, ikke uden kommunalbestyrelsens tilladelse fremtidigt må anbringes øverste vandløbskant nærmere end 8 m, og for rørlagte strækninger ikke rørledningers midte nærmere end 2 m undtaget herfra er den i kapitel 5.5 anførte beplantning
3. De til vandløbets grænsende arealer må ikke uden kommunalbestyrelsens tilladelse benyttes til løsdrift, medmindre der sættes forsvarligt hegn langs med og mindst 1 m fra øverste vandløbskant. Sådanne hegn er ejere pligtige at fjerne inden 2 uger efter tilsynets meddelelse om, at det er nødvendigt af hensyn til maskinel udførelse af vedligeholdelsesarbejdet
4. I henhold til vandløbslovens § 6 må ingen bortlede vandet fra vandløbet, eller foranledige at vandstanden i vandløbene forandres eller hindre vandet frie løb. Regulering, herunder rørlægning af vandløbene, må kun finde sted efter kommunalbestyrelsens bestemmelse. I det hele taget må ingen uden tilladelse fra kommunalbestyrelsen foretage foranstaltninger ved vandløbene med anlæg, hvorved tilstanden ved disse kommer i strid med bestemmelserne i dette regulativ eller vandløbsloven.
5. Vandløbet må heller ikke tilføres faste stoffer, haveaffald, spildevand eller andre væsker, der foranlediger aflejringer i vandløbet eller forurener det vand, jfr. Miljøbeskyttelseslovens § 17.
6. De tilgrænsende lodsejere kan uden tilladelse oppumpe vand fra vandløbene til kreaturvanding med mulepumpe eller eventuelt vindpumpe. Kommunalbestyrelsen kan meddele tilladelse til indretning af egentlige vandingssteder. Anden vandindtagning må ikke finde sted uden tilladelse efter vandforsyningslovens bestemmelser.
7. Nye tilløb og tilløb der reguleres, forsynes med en 8m bred overkørsel ved udløbet til brug ved transport af materiel, der anvendes til vandløbets vedligeholdelse.
8. Vandløbenes eventuelle afmærkning med kantpæle/skalapæle og bundpæle må ikke beskadiges eller fjernes. Sker dette, har den ansvarlige for beskadigelsen eller fjernelsen pligt til at bekoste retableringen.
9. Beskadiges vandløbet, diger, bygværker eller andre anlæg ved vandløbet eller foretages foranstaltninger i strid med vandløbsloven kan vandløbsmyndigheden meddele påbud om genoprettelse af den tidligere tilstand. Er et påbud ikke efterkommet inden udløbet af den fastsatte frist kan vandløbsmyndigheden foretage det fornødne på den forpligtedes regning, jfr. Vandløbslovens § 54. Er der fare for, at betydelig skade kan ske på grund af usædvanlige nedbørsforhold eller andre udefra kommende usædvanlig begivenheder, kan vandløbsmyndigheden foretage det fornødne uden påbud og på den forpligtedes regning, jfr. Vandløbslovens § 55.

10. Udløb fra drænledninger skal udføres og vedligeholdes, således at de ikke gør skade på vandløbets skråninger. Udførelse af andre rørledninger må kun ske efter forud indhentet tilladelse fra kommunalbestyrelsen.
11. Ved rørlagte strækninger er lodsejere og brugere pligtige til at friholde arealer, over og langs strækningerne, for træer og buske hvis rødder kan vokse ind og tilstoppe rørene. De pågældende lodsejere er ansvarlige for skader forvoldt herved.
12. Overtrædelse af bestemmelserne i regulativet straffes med bøde, jfr. § 85 i vandløbsloven.

8. Vedligeholdelse.

1. Kommunalbestyrelsen afgør, om vedligeholdelse skal udføres i entreprise eller ved egen foranstaltning.
2. Vandløbet foranstalles vedligeholdt af kommunens tekniske afdeling på kommunalbestyrelsens vegne.
3. Vandløbet er i amtsrådets recipientkvalitetsplan af december 1997 målsat som: C vandløb.
4. Vandløbsmyndigheden har, med udgangspunkt i nærværende regulativs redegørelse, besluttet, at vedligeholdelsen af de enkelte vandløbsstrækninger skal udføres således, at vandløbets fysiske tilstand er i overensstemmelse med de krav, den målsatte anvendelse stiller hertil. Vandløbsmyndigheden har i konsekvens heraf besluttet følgende vedligeholdelsesprincipper:
 - Vegetation på vandløbets skråninger slås én gang om året i perioden 15. aug. til 15. dec. Såfremt vegetationen ikke er, eller vil blive til gene for vandafledningen, kan slåning helt udelades eller begrænses til skråningens nederste del.
 - Grødeskæring foretages én gang om året i perioden 15. aug. til 15. dec. Der må gerne efterlades grødetotter i bunden af vandløbet efter grødeskæring.
 - Oprensning af sand og mudder foretages kun når kommunen har målt at det er nødvendigt for at holde det regulativmæssige profil.
 - Der må kun graves ned til regulativmæssige fastsatte bundkoter.
 - Sten og grus må ikke fjernes fra vandløbsbunden.
 - Vedligeholdelsen foretages som håndarbejde eller med maskine.
 - Træer og buske langs vandløbet beskæres og udtyndes efter behov.
 - Brønde og rørledninger oprenses efter behov.
5. Ved tilrettelæggelse af vedligeholdelsesarbejdet skal ulemper, som ejere og brugere skal tåle, jf. Vandløbslovens § 28, søges fordelt ligeligt på begge sider af vandløbet
6. Udbedring af bygværker og skråningssikringer foretages fortrinsvis udenfor perioden maj - oktober. Den fra oprensningen hidrørende fyld m.v., der fremkommer ved vandløbets regulativmæssige vedligeholdelse, er brugeren af de tilstødende jorder pligtig til at fjerne mindst 8 m fra vandløbskanten eller at sprede i et ikke over 10 cm tykt lag inden hvert års 1. maj. Det påhviler den enkelte ejer eller bruger selv at undersøge, om der er oplagt fyld, som skal fjernes eller spredes. Undlader en ejer eller bruger at fjerne fylden, kan kommunalbestyrelsen efter en 2 ugers skriftlig varsel til ejeren eller brugeren, lade arbejdet udføre på den pågældendes bekostning.

7. Lodsejere eller andre med interesse i vandløbet, der måtte finde vandløbets vedligeholdelsestilstand eller specielle forhold vedrørende vandløbene utilfredsstillende, kan rette henvendelse herom til kommunalbestyrelsen.

8.1 Relation til anden lovgivning.

1. Kommunevandløb nr. 12 er i Storstrøms amtsråds recipientkvalitetsplan af december 1997 tildelt "lempet målsætning". Denne målsætning er fastsat for vandløb, der tillades kulturpåvirket i en sådan grad, at et naturligt og alsidigt plante- og dyreliv, herunder en fiskebestand af normalt omfang, ikke vil kunne findes i vandløbet. For vandløbet gælder desuden den målsætning, at det alene skal anvendes til afledning af vand, og hvor der ikke findes en fiskefauna eller særlige biologiske forhold, som skal beskyttes.
2. Vandløbets recipient er amtsvandløb nr. 26 som udmunder i amtsvandløb nr. 24 "Marrebæksrenden" hvis recipient er Onsevig Vig i Sydlige Smålandshav. Området er i amtsrådets recipientkvalitetsplan betegnet som kystområde 2. Området er tildelt generel målsætning. Denne målsætning omfatter områder med vand af god hygiejnisk kvalitet og et dyre- og planteliv, der er upåvirket eller kun svagt kulturpåvirket.
3. Vandløbet er ikke omfattet af bestemmelserne i naturbeskyttelseslovens § 3.

9. Tilsyn.

Tilsynet med vandløbet udøves af Ravnsborg kommunalbestyrelse.

10. Revision.

Regulativet skal revideres efter behov.

11. Regulativets ikrafttræden.

Regulativet har været bekendtgjort og fremlagt til gennemsyn i 8 uger med adgang til at indgive evt. indsigelser og ændringsforslag inden den 15. maj 2000.

Regulativet er herefter vedtaget af kommunalbestyrelsen for Ravnsborg kommune, den 14. december 2000.

Regulativet træder i kraft fra datoen for dets vedtagelse.



REDEGØRELSE FOR KOMMUNEVANDLØB NR. 12 I RAVNSBORG KOMMUNE

1. Grundlaget for regulativet

I det følgende er der redegjort for planer og andet, som har dannet grundlag for regulativet.

2. Sektorplaner

Der er i Regionplan 1997 til 2009 for Storstrøms amt, udlagt følgende områder der berører vandløbet:

Områdeplaner:

Oplandet er udlagt som landzone.

Recipientkvalitetsplaner:

Vandløbet er i amtsrådets recipientkvalitetsplan af december 1997 målsat som C. I spildevandsplan 1. revision 1990 for Ravnsborg kommune er anført, at der alene sker tilløb fra spredt bebyggelse.

Vandindvindingsplaner:

Oplandet er beliggende i område med Særlige drikkevandsinteresser og Indvindingsoplande for aktive boringer.

Fredningsplaner:

Oplandet er omfattet af §3 vandløb, eng og sø.

Landbrugsplaner:

Oplandet er beliggende i Områder med væsentlig jordbrugsinteresser.

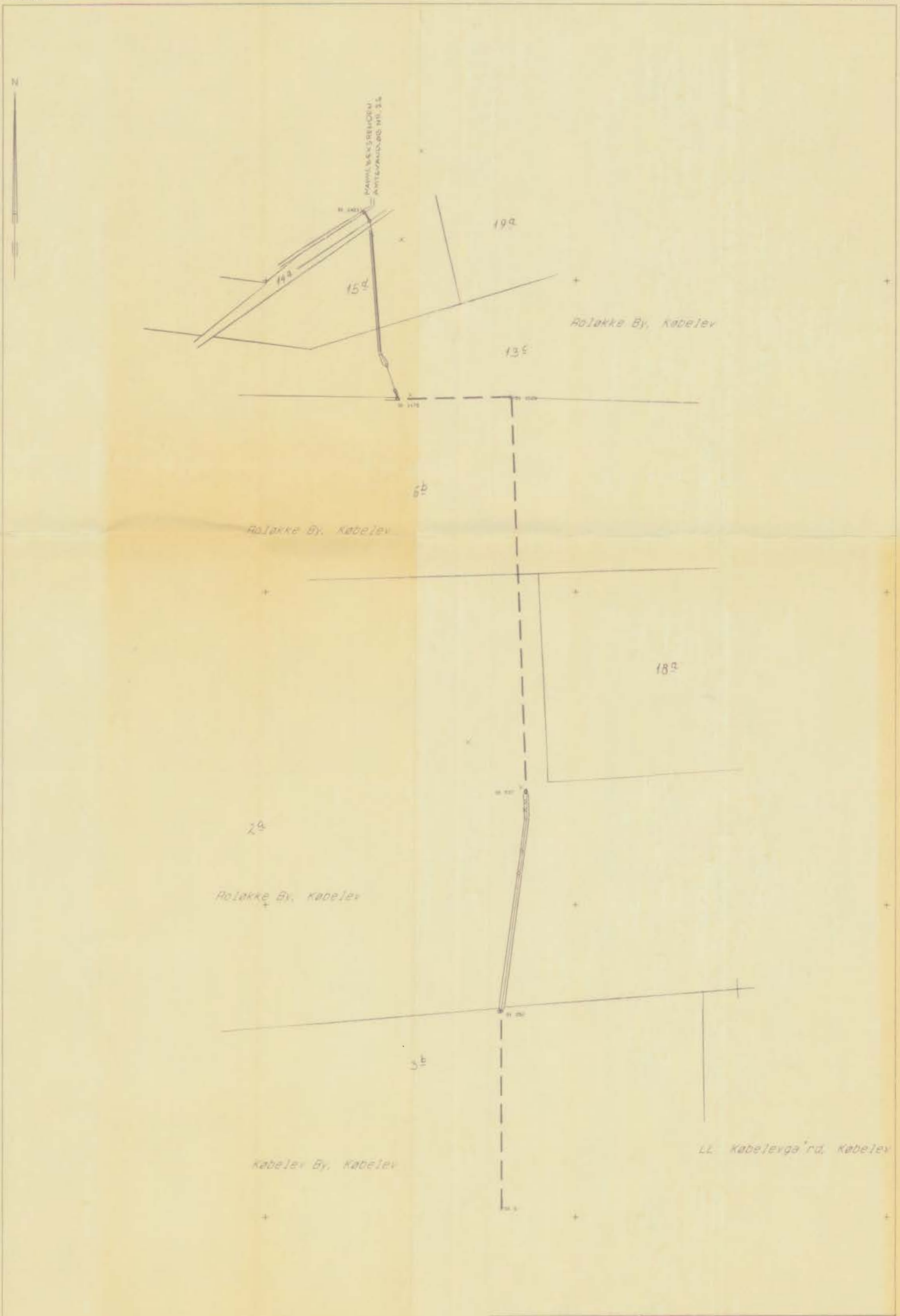
3. Øvrige forhold


Vedligeholdelsen af vandløbet – regulativets punkt 8 – svarer til den vedligeholdelsespraksis, der er gennemført de seneste år.

Angående Vandløbslovens §69 om bræmmer, er de afgjort ud fra ældre matrikelkort opmålt omkring år 1800. Vandløb registreret herpå betragtes som naturligt forekommende og er omfattet af 2 m bræmmer.

Vandløbet har ikke særlig miljømæssig værdi, idet det kun bruges til afledning af vand.

Den regulativmæssige bund og bundbredde er bestemt ud fra opmåling foretaget i 1998, med hensyntagen til evt. tilløb til vandløbet. Vandløbet dimensioner følger ligeledes kendelsen fra 13. feb. 1982. Anlæg er administrativt bestemt.



Emne: Vandløbsregulativ		
Kommunevald nr. 12		J.nr.:
 Ravnsborg kommune Teknisk Team Stationsvej 8, 4913 Horslunde Tlf. 53 93 52 21	Mål: 1:400	Dato: 13.08.1996
	Tegn: Thomas	Tegn nr.: 12