

**REGULATIV**  
**FOR**  
**KOMMUNEVANDLØB**  
**NR. 11,2**  
**I**  
**HOLEBY KOMMUNE**

## **Indholdsfortegnelse:**

1. Grundlaget for regulativet.
2. Betegnelse af vandløbet.
3. Vandløbets skikkelse og dimensioner.
4. Bygværker.
5. Administrative bestemmelser
6. Bestemmelser om sejlads.
7. Bredejerforhold.
8. Vedligeholdelse.
9. Tilsyn.
10. Revision.
11. Regulativets ikrafttræden.

## **Almindelige bestemmelser for kommunevandløb i Holeby kommune.**

## **Bilagsfortegnelse:**

1. Redegørelse
2. Vandløbskort, målestok 1:4000
3. Længdeprofil
4. Tværprofiler
5. Brøndskitser

## **1. GRUNDLAGET FOR REGULATIVET.**

- Vandløbet er optaget som kommunevandløb i Holeby kommune.
- Vandløbet var tidligere betegnet som sognevandløb nr. 21 i Fuglse Sogn, Maribo amtsrådskreds ( F 21 ).
- Tidligere regulativ for kommunevandløb nr. 11,2 i Holeby kommune af 27. februar 1969.

Regulativet er udarbejdet på baggrund af:

- Lov nr. 302 af 9 juni 1982 om vandløb.
- Miljøministeriets bekendtgørelse nr. 49 af 15 februar 1985.
- Recipientkvalitetsplanen af 1985 med tillæg af april 1993.
- Opmåling af 1994.

Nærværende regulativ erstatter tidligere regulativer.

## **2. BETEGNELSE AF VANDLØBET.**

- Vandløbet begynder i station 0 ca. midt på matr. nr. 14<sub>g</sub> Fuglse By, Fuglse og går i en nordlig retning til statio 845, hvor vandløbet slutter i mellem matr. nr. 58<sub>c</sub> og 58<sub>f</sub> Fuglse By, Fuglse med udmunding i kommunevandløb nr. 11,1.
- Vandløbet omfatter 845 m, heraf 259 m rørlagt.
- Vandløbets beliggenhed fremgår af vedhæftede plankort i 1: 4000 med UTM - koordinater.

### 3. VANDLØBETS SKIKKELSE OG DIMENSIONER.

#### 3.1 Afmærkning og stationering.

- Vandløbet har følgende koordinater i UTM - systemet ( kortreference 32 U PF )

Station	UTM - koordinater	UTM- koordinater
0	E. 663.570	N. 6066.600
845	E. 663.700	N. 6067.325

Stationeringen svarer til afstanden i meter fra begyndelsepunktet.

Følgende GI-fixpunkter er anvendt.

Nr.	Betegnelse	Kote
48 - 06 -9036	?	18,90

Koter er angivet i cm og refererer til DNN.

Afmærkning	Station	Kote	Bemærkninger
100 cm brønd	0	1262	Kant brønd
do	157	1218	do
Frontmur	383	1181	Kant frontmur

#### 3.2 Dimensioner

Kommunalbestyrelsen har bestemt, at vandløbets vedligeholdelse skal ske på basis af vandløbets fastlagte geometriske skikkelse.

Koter er angivet i cm og refererer til DNN.

Dimensionsskema:

( se efterfølgende side / -r )

## Ark1

Station m	Betegnelser	Koter cm DNN	Dimensioner cm	Fald i %o	Anlæg
	Start kvl. nr. 11,2				
0,01	100 cm brønd / Ø 25 cm afløb mod nord	1148			
			Ø 25 cm	1,53	
157	100 cm brønd / Ø 25 cm tilløb fra syd	1124			
157	do / Ø 30 cm afløb mod vest	1137			
			Ø 30 cm	1,77	
253	Bd. Ø 30 cm udløb i åben vandløb	1120			
253	Bund vandløb	1134			anlæg 1,2
			30 cm	0,97	
315	Bund vandløb	1128			
			30 cm	5,31	
364	Bund vandløb ( Bd. Ø 10 cm TV i kote 1149 )	1102			anlæg 2,1
			30 cm	-6,00	
374	Bund vandløb ( Bd. Ø 20 cm TV i kote 1104 )	1108			
			30 cm	-23,33	
377	Bund vandløb	1115			
377	Bd. Ø 25 cm indløb under off. vej	1115			
			Ø 25 cm	10,00	
383	Bd. Ø 25 cm udløb fra off. vej	1109			
383	Bund vandløb ( Bd. Ø 15 cm TH i kote 1107 )	1101			
			30 / 40 cm	1,45	
583	Bund vandløb	1072			anlæg 1,2
			40 cm	0,45	
783	Bund vandløb	1063			anlæg 1,2
			40 cm	0,16	
845	Bund vandløb ved udmunding til kvl. nr. 11,1	1062			
845	Bund kommunevandløb nr. 11,1	997			

## 4. Broer og Bygværker.

4.1 Broer og overkørsler.

Station	Bundkoter	Dimension	Ejerforhold	Bemærkninger
377 - 383	1115 - 1109	Ø 25 cm	Holeby kommune	Bagskovvej

## 5. Administrative bestemmelser.

Vandløbet administreres af kommunen. Der henvises iøvrigt til “ Almindelige bestemmelser “ afsnit 1, som er gældende for vandløbet.

## 6. Bestemmelser om sejlads.

Vandløbet kan ikke besejles.

## 7. Bredejerforhold.

Vandløbet er ikke et naturligt vandløb i hele sin længde og således ikke omfattet af vandløbslovens § 69, der kræver 2 m bræmmer langs vandløbets åbne strækninger.

Der henvises derfor til “ Almindelige bestemmelser for kommunevandløb i Holeby kommune “ afsnit 3 stk. 1 som gælder for vandløbet.

## 8. Vandløbets vedligeholdelse.

Der henvises til “ Almindelige bestemmelser “ afsnit 4, som gælder for vandløbet.

## 9. Tilsyn.

Der henvises til “ Almindelige bestemmelser “ afsnit 5, som gælder for vandløbet.

## 10. Revision.

Dette regulativ revideres efter behov.

## **11. Regulativets ikrafttræden.**

Regulativet har været bekendtgjort og fremlagt til offentligt gennemsyn i 8 uger med mulighed for at indgive eventuelle indsigelser og ændringsforslag inden d. 20. juni 1997.

Regulativet er herefter endeligt vedtaget af Holeby byråd på møde d. 11. august 1997, og regulativet træder herefter i kraft med virkning fra denne dato.



Frtdjof Nielsen  
borgmester

**ALMINDELIGE BESTEMMELSER  
FOR  
KOMMUNEVANDLØB  
I  
HOLEBY KOMMUNE**



## Indledning.

Disse "almindelige bestemmelser" gælder generelt for alle kommunevandløb i Holeby kommune.

I det enkelte kommunevandløbs regulativ kan der være såvel supplerende bestemmelser som ændrede bestemmelser. Disse såkaldte "særlige bestemmelser" gælder forud for "almindelige bestemmelser".

### 1. Administrative bestemmelser

1. Vandløbenes vedligeholdelse påhviler kommunalbestyrelsen. Det gælder dog ikke fornyelse (hel eller delvis) af rørlagte ledninger.
2. I tilfælde af hel eller delvis omlægning (flere end 2 rør) af rørledninger behandles sagen af vandløbsmyndigheden som en reguleringssag.
3. Bygværker - såsom styrt, stryg og skråningssikringer - der er udført af hensyn til vandløbet, vedligeholdes som dele af vandløbet.

Vedligeholdelse af øvrige bygværker - broer, stemmeværker, overkørsler og vandingsanlæg m.v. - påhviler de respektive ejere eller brugere. Ejerne eller brugerne har pligt til at optage det slam, grøde m.v., der samler sig ved bygværkerne, jf. vandløbsloven § 27, stk. 4.

4. Vandløbene må ikke tilføres faste stoffer, haveaffald, spildevand eller andre væsker, der foranlediger aflejringer i vandløbene eller forurener vandet, jf. miljøbeskyttelseslovens § 27, stk. 1.
5. Hvis der langs vandløbene findes beplantning, som skal bevares af hensyn til dens grødebegrænsende virkning, vil dette fremgå af det enkelte regulativ.
6. Beskadiges vandløbene, diger, bygværker eller andre anlæg ved vandløbene eller foretages foranstaltninger i strid med vandløbsloven, kan vandløbsmyndigheden meddele påbud om genoprettelse af den tidligere tilstand.

Er et påbud ikke efterkommet inden udløbet af en frist, kan vandløbsmyndigheden foretage det fornødne på den forpligtedes regning, jf. vandløbslovens § 54.

Er der fare for at betydelig skade kan ske på grund af usædvanlige nedbørsforhold eller andre udefra kommende usædvanlige begivenheder, kan vandløbsmyndigheden foretage det fornødne uden påbud og på den forpligtedes regning, jf. vandløbslovens § 55.

7. For grænsevandløb er der særlige aftaler i det enkelte regulativ.
8. Overtrædelse af disse "almindelige bestemmelser" og de "særlige bestemmelser" i regulativerne straffes med bøde, jf. § 85 stk. 1 pkt. 1 i vandløbsloven.

## 2. Bestemmelser om sejlads.

1. Det er tilladt at sejle på vandløbene med ikke motordrevne småfartøjer som robåde, kajaker og kanoer. Sejladsen må ikke være til skade og ulempe for vandløbet og andres jagt, fiskeri og rørskår.
2. Retten til sejlads giver ikke adgang til at betræde andres ejendom. De kommunale vandløb i Holeby kommune kan dog normalt ikke besejles.

## 3. Bredejerforhold.

1. På 1 m brede banketter langs vandløbenes øverste kant må der ikke uden tilladelse fra kommunalbestyrelsen dyrkes, anbringes hegn eller foretages andet, der kan hindre eller vanskeliggøre vedligeholdelsesarbejdet og tilsynets færdsel.
2. Af de enkelte regulativer fremgår det om vandløbet er omfattet af vandløbslovens § 69, der kræver 2 m dyrkningsfrie bræmmer.
3. Ejerne og brugerne af de ejendomme, som grænser op til vandløbene, har pligt til at tåle de fornødne vedligeholdelsesarbejder, herunder transport af materialer og maskiner og disses arbejde langs vandløbenes bredder. Det bemærkes, at arbejdsbæltet normalt ikke bliver over 8 m bredt. Bygninger, bygværker, faste hegn, beplantninger, udgravninger og lignende anlæg af blivende art, må ikke uden kommunalbestyrelsens tilladelse fremtidigt anbringes nærmere end 8 m fra øverste vandløbskant. For rørlagte strækninger ikke nærmere end 8 m + afstanden fra terræn til rørbund fra rørledningernes midte. Undtaget herfra er den beplantning, som er anført under pkt. 1.5.

Træer og buske, som vanskeliggør adgang til eller med sine rødder beskadiger vandløbenes brønde, skal fjernes af bredejerne.

4. De arealer, som grænser op til vandløbene, må ikke uden kommunalbestyrelsens tilladelse benyttes til løsdrift, med mindre der sættes forsvarligt hegn langs med og mindst 1 m fra øverste vandløbskant.

Ejerne har pligt til at fjerne sådanne hegn inden 2 uger efter, at kommunalbestyrelsen har meddelt, at det er nødvendigt af hensyn til vedligeholdelsesarbejdet.

5. I henhold til vandløbslovens § 6 må ingen bortlede vandet fra vandløbene, foranledige at vandstanden i vandløbene forandres eller hindre vandets frie løb.

Regulering, herunder rørlægning af vandløbene, må kun finde sted efter kommunalbestyrelsens bestemmelse.

I det hele taget må ingen uden tilladelse fra kommunalbestyrelsen foretage foranstaltninger ved vandløbene med anlæg, hvorved vandløbenes tilstand kommer i strid med bestemmelserne i det enkelte regulativ eller vandløbsloven.

6. De tilgrænsende lodsejere kan uden tilladelse oppumpe vand fra vandløbene til kreaturvanding med mulepumpe eller eventuelt vindpumpe. Kommunalbestyrelsen kan meddele tilladelse til indretning af egentlige vandingssteder. Anden vandindtagning må ikke finde sted uden tilladelse efter vandforsyningsloven. Ansøgning herom indgives til amtsrådet.

7. Nye tilløb og tilløb der reguleres, forsynes med en 8 m bred overkørsel ved udløbet til brug ved transport af materiel, der anvendes til vandløbets vedligeholdelse.
8. Vandløbenes eventuelle afmærkning med kantpæle/skalapæle og bundpæle må ikke beskadiges eller fjernes. Sker dette, har den ansvarlige for beskadigelsen eller fjernelsen pligt til at bekoste retableringen.
9. Nye drænudløb skal inden etableringen godkendes af vandløbsmyndigheden.  
  
Udløb fra drænledninger skal placeres mindst 10 cm over den regulativmæssigt fastsatte bund.  
  
Udløb fra drænledninger skal udføres og vedligeholdes, således at de ikke gør skade på vandløbenes skråninger, rørledninger eller brønde. Vedligeholdelsen er lodsejerens ansvar.
10. Tilslutning af andre rørledninger, må kun ske efter forud indhentet tilladelse fra kommunalbestyrelsen.

#### **4. Vedligeholdelse.**

1. Kommunalbestyrelsen afgør, om vedligeholdelse skal udføres i entreprise eller ved egen foranstaltning.
2. Vandløbene og deres bygværker m.v. skal vedligeholdes, således, at den for vandløbet fastsatte skikkelse ikke ændres og vandløbets fysiske tilstand er i overensstemmelse med målsætningen, således som det fremgår af det enkelte regulativ.
3. Slåning af skråninger udføres hovedsageligt maskinelt 1 gang årligt i perioden 1. september til 1. december. Eventuelt nedfaldent græs i vandløbet skal optages og henlægges på vandløbets øverste kant.
4. Grødeskæring udføres maskinelt eller manuelt efter behov i perioden 1. september til 1. december. Grøden optages efterhånden som den afskæres.
5. Oprensning udføres maskinelt eller manuelt fortrinsvis i perioden 1. september til 1. december såfremt oprensningskoten er overskredet. Det vil sige, at bunden er 10 cm over den regulativmæssigt fastsatte bund. Der oprenses maksimalt til 10 cm under regulativmæssig bund.

I forbindelse med oprensning skal skråningerne skånes mest muligt og der må ikke henlægges oprenset materiale på disse.

6. Brønde over terræn synes og oprenses for slam efter behov.  
  
Brønde under terræn oprenses efter behov. Det er lodsejernes pligt at afdække og gøre disse brønde tilgængelige når kommunalbestyrelsen kræver det.
7. Levende hegn langs vandløbene beskæres kun således, at vandets frie løb ikke hindres, og således at vedligeholdelsesarbejdet kan foretages.
8. Ved tilrettelæggelsen af vedligeholdelsesarbejdet skal ulemper, som ejere og brugere skal tåle, jf. vandløbslovens § 28, søges fordelt ligeligt på begge sider af det enkelte vandløb.

Det fyld m.v., der fremkommer ved vandløbenes vedligeholdelse, skal brugerne af de tilstødende arealer fjerne mindst 2 m fra vandløbskanten eller sprede i et ikke over 10 cm tykt lag inden hvert års 1. maj.

Det påhviler den enkelte ejer eller bruger selv at undersøge, om der er oplagt fyld, som skal fjernes eller spredes. Undlader en ejer eller bruger at fjerne fylden, kan kommunalbestyrelsen efter 2 ugers skriftlig varsel til ejeren eller brugeren lade arbejdet udføre på den pågældendes bekostning.

9. Udbedring af bygværker og skråningssikringer foretages fortrinsvis udenfor perioden maj - oktober.

I forbindelse med vedligeholdelsesarbejde skal det tilstræbes at tage mest muligt hensyn til markafgrøderne.

10. Lodsejere eller andre med interesse i vandløbet, der måtte finde vandløbets vedligeholdelsestilstand eller specielle forhold vedrørende vandløbene utilfredsstillende, kan rette henvendelse til kommunalbestyrelsen.

## 5. Tilsyn

1. Tilsynet med vandløbene udøves af kommunalbestyrelsen efter behov.

## 6. Revision.

1. Disse "almindelige bestemmelser" revideres efter behov.

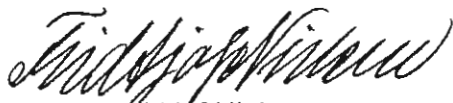
## 7. "Almindelige bestemmelser's" ikrafttræden.

Foranstående "Almindelige bestemmelser" har været bekendtgjort og fremlagt til gennemsyn i 8 uger med adgang til at indgive eventuelle indsigelser og ændringsforslag, inden d. 20. juni 1997.

De "Almindelige bestemmelser" er herefter vedtaget af Holeby byråd på møde d. 11. august 1997.

Bestemmelserne træder ikraft samtidig med vedtagelsen af disse:

Henvendelser vedrørende vandløbene, kan i øvrigt rettes til kommunens tekniske kontor, tlf. 54690209.



Fridtjof Nielsen  
borgmester

# Bilag nr. 1

## Redegørelse

### 1. Indledning.

I henhold til Miljøstyrelsens bekendtgørelse af 15. februar 1985, skal vandløbsregulativet omfatte en redegørelse, som beskriver de forhold, der har haft betydning for regulativets udarbejdelse.

De på vandløbskortet markerede nedsænkede brønde og tilløb til rørlagte strækninger, er baseret på drænplaner og således ikke typisk konstaterede i marken.

### 2. Sektorplaner.

#### 2.1 Recipientkvalitetsplanen.

I recipientkvalitetsplanen for Storstrøms amtskommune af 1985 med tillæg af 1993, er ovennævnte vandløb målsat som et C vandløb, der skal anvendes til afledning af vand.

#### 2.2 Spildevandsplan.

Kommunevandløb nr. 11,2 er ikke berørt af kommunens spildevandsplan.

#### 2.3 Vandindvindingsplan.

Generelt tillades indvinding af overfladevand ikke. Ejendommene i området forsynes med vand fra Holeby vandværk.

#### 2.4 Regionplan

Regionplan for Storstrøms amt er den samlede overordnede plan for amtets arealanvendelse og arealforvaltning.

Den øvrige planlægning må ikke stride mod regionplanen.

### Regionplanen indeholder følgende retningslinier for vandløb:

For at målsætningerne kan opfyldes er det nødvendigt:

- at spildevandet inden udledning renses tilstrækkeligt,
- at rørlægning kun tillades undtagelsesvis,
- at rørlagte vandløb åbnes under hensyn til de dyrkningsmæssige interesser,
- at vandløbsvedligeholdelsen sikrer den fysiske variation i vandløbet,
- at der ikke tillades indvinding af vand fra vandløb, men kun fra nedre dele af pumpekanaler og
- at grundvandsindvinding ikke er til hinder herfor.

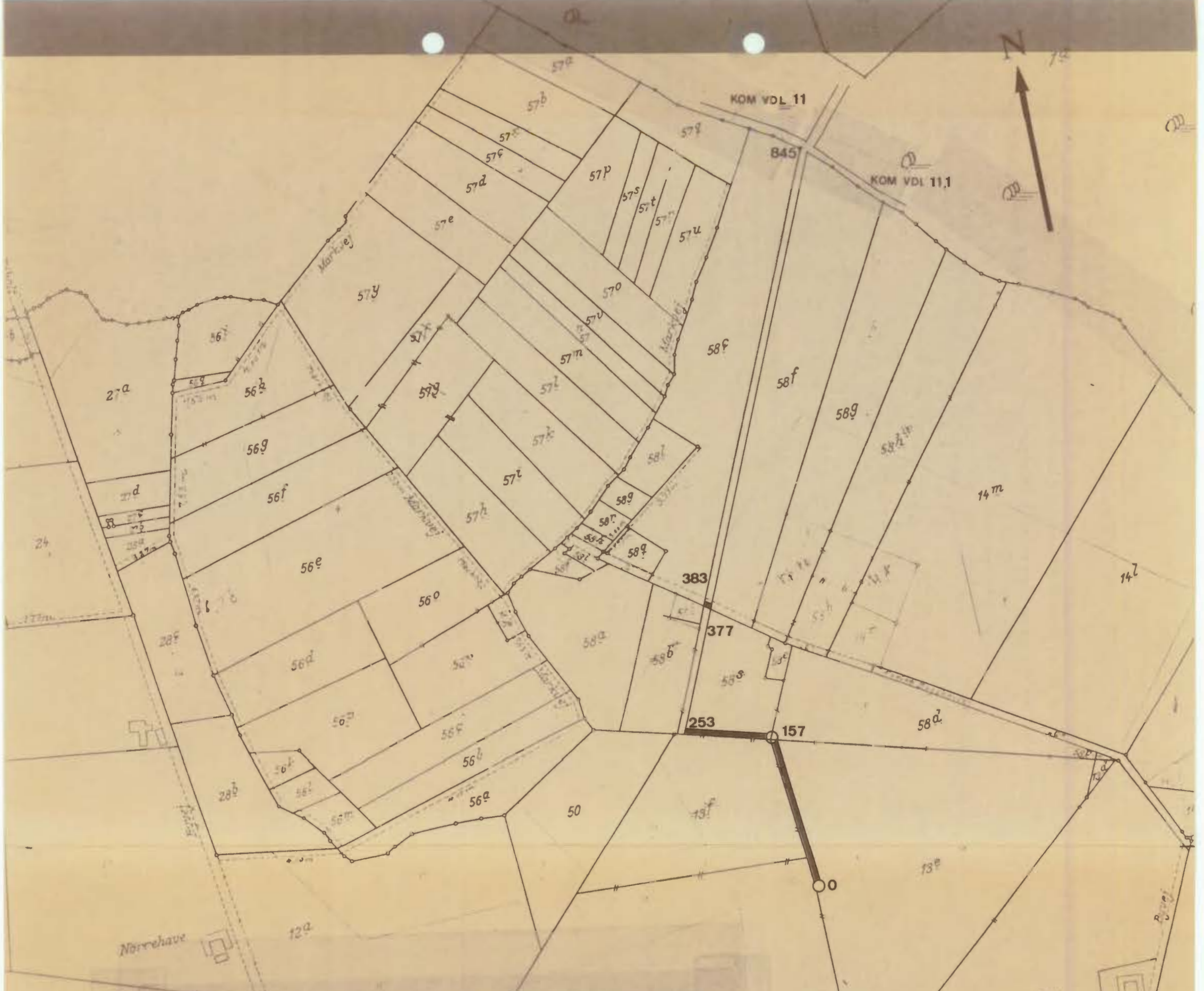
Hele vandløbet er omfattet af Naturbeskyttelseslovens § 3, hvilket indebærer, at der ikke må foretages indgreb i vandløbets forløb uden amtsrådets tilladelse

Fra station 0 og til ca. station 700, er området i regionplanen henført til  
“ Regionale naturområder med jordbrugsinteresser “

Fra ca. station 700 og til station 845, er området i regionplanen henført til  
“Skov”

### **3. Afvandingsmæssige forhold.**

I henhold til ovenstående, indebærer regulativet ikke nogen ændringer af de eksisterende afvandingsmæssige forhold.



**KOMMUNE VANDLØB NR. 11,2**

UTM Kortreference 32U PF

Startpunkt E: 663 570    N: 6066 600  
 Slutpunkt E: 663 700    N: 6067 325

Opmålt            September 1994  
 Udarbejdet        December 1996

- Brønd ført op til over terræn
- Brønd afsluttet under terræn
- ══ Rørlagt strækning
- ══ Åben strækning

Målestok 1 : 4000

Rettelsesdatoer

