

# Badevandsprofil

---

## Badevandsprofil for Albuen, Nakskov

### Ansvarlig myndighed:

#### Lolland Kommune

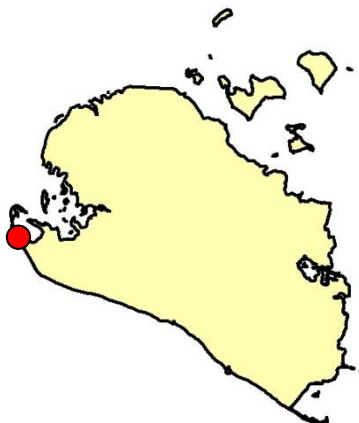
Jernbanegade 7

4930 Maribo

[www.lolland.dk](http://www.lolland.dk)

Email: [lolland@lolland.dk](mailto:lolland@lolland.dk)

Tlf.: 54 67 67 67



Hvis der observeres uregelmæssigheder eller uheld på stranden (olieudslip, kemikalieudslip og lignende) kontaktes Lolland Kommune på tlf.: 54 67 67 67. Ved nødstilfælde uden for kommunens åbningstider kontaktes beredskabet på tlf.: 114.

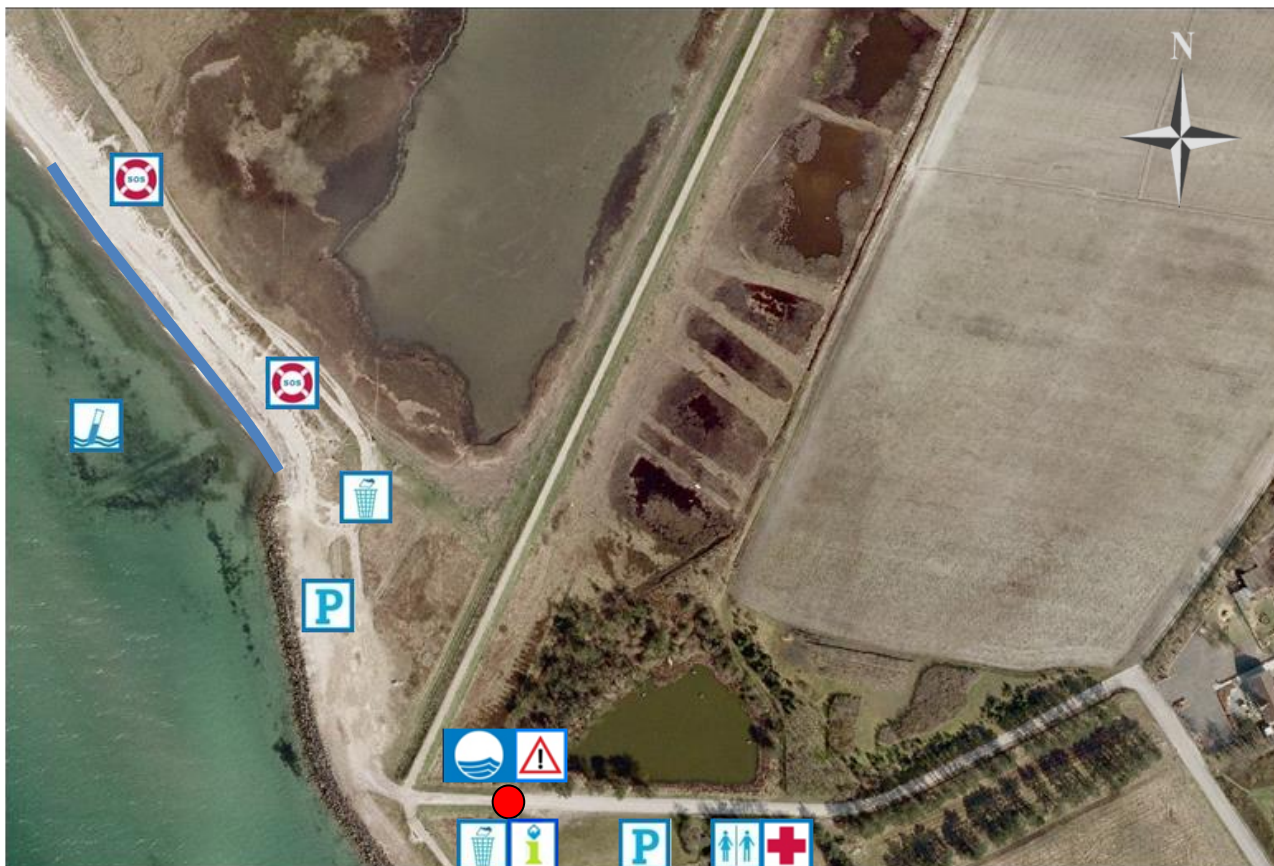
### Oplysninger om stranden:

|                       |                 |
|-----------------------|-----------------|
| Medlemsstat           | Danmark         |
| Myndighed             | Lolland Kommune |
| DKBW nummer           | 75              |
| Hydrologisk Reference | M (marint)      |

### Strandens placering:

|         |         |
|---------|---------|
| EUREF89 |         |
| UtmX:   | 627026  |
| UtmY:   | 6073498 |
| UTMZone | 32      |

## Oversigtskort



|   |   |   |              |   |                      |
|---|---|---|--------------|---|----------------------|
|  | Her står du   |  | Blå Flag     |  | Toiletfaciliteter    |
|  | Redningskrans   |  | Kontrolpunkt |  | Parkering            |
|  | Førstehjælpsudstyr                                    |  | Skraldespand |  | Blå Flag information |
|  | Varsling ved forringet badevandskvalitet <sup>1</sup> |   |              |   |                      |

Stranden er 150 meter lang og markeret med en blå streg

<sup>1</sup>Varsling er ikke permanent, og der vil kun blive opsat et skilt med varsling om risiko for forringet badevandskvalitet, hvis der opstår en situation, hvor badevandskvaliteten er forringet. Risikoen for at dette sker, er vurderet i badevandsprofilen.

## Klassifikation

For at du kan have en god og tryk oplevelse ved stranden, udtager Lolland Kommune rutinemæssigt kontrolprøver af badevandet i løbet af badevandssæsonen. Prøverne analyseres for to såkaldte indikatorbakterier; *E.coli* og enterokokker. Begge bakterier findes i tarmen på varmblodede dyr og mennesker, hvorfor tilstedeværelsen af indikatorbakterierne betyder, at der er sket en fækal forurening af badevandet. Koncentrationen af de to indikatorbakterier målt i kontrolprøverne, danner grundlag for beregningen af en klassifikation af badevandet. Denne klassifikation er et udtryk for kvaliteten af badevandet for den enkelte strand.

Følgende klassifikationer er mulige: Udmærket kvalitet, God kvalitet, Tilfredsstillende kvalitet og Ringe kvalitet. Udmærket kvalitet er den bedst mulige kvalitet, hvor koncentrationen af fækale bakterier i badevandet er meget lav, mens Ringe kvalitet er badevande, hvor koncentrationen af fækale bakterier i perioder er så høj, at der kan være en sundhedsmæssig risiko ved at bade i vandet.

Badevandet ved Albuen er for 2022 klassificeret: **Udmærket**



Klassifikationen er beregnet på basis af kontrolprøver udtaget jævnlige i badevandssæsonen 2018-2021. Strandens klassifikation revideres hvert år inden badevandssæsonens start.

## Strandens fysiske forhold

Stranden udgøres af fint sand med småsten ved vandkanten. Havbunden udfor stranden udgøres af sand med småsten spredt over bunden. Strandens længde er 150 meter og 10-15 meter bred (se afgrænsningen på oversigtskortet). 800 meter nordvest for stranden findes en af Danmarks officielle fribadestrande (naturiststrand). Der er skiltet mod området ved stranden.



## Strandens geografiske forhold

Stranden ligger ud til Langelandsbæltet tæt ved Albuen Strand Camping. Som i den øvrige del af det sydlige Lolland ligger stranden foran et dige i et meget naturskønt område, der byder på unik natur og dyreliv.

Stranden er en del af den landtange, som fører ud til halvøen Albuen. Der kan køres til stranden via Vesternæsvej, der ender ved en parkeringsplads ved stranden, hvor der findes toiletfaciliteter.

## Hydrologiske forhold

Vandet i Langelandsbæltet er klassificeret som brakvand. Strømretningen ved stranden er skiftende, og der er ikke en dominerede strømretning ved stranden.

Vandstanden stiger roligt ud fra kysten ved Albuen Strand og vanddybden er under 2 meter ca. 200 meter ud fra kysten. De angivne dybdeforhold er vejledende og skal tages med forbehold.



## Kilder til fækal forurening

Fækalier fra mennesker og dyr i badevandet udgør en sundhedsrisiko. Lolland Kommune har undersøgt området omkring stranden for fækale kilder og har ikke kendskab til kilder, der påvirker badevandet ved Albuen.

900 meter syd for stranden føres rensset spildevand fra Nakskov Rensningsanlæg ud i Langelandsbæltet via et 1.000 meter langt betonrør. Det rensede spildevand indeholder fækale bakterier, men på grund af den store fortynding i Langelandsbæltet, har udledningen fra Nakskov Renseanlæg ikke indflydelse på badevandskvaliteten indenfor strandens afgrænsning.

Badende ved stranden bør altid være opmærksomme på, at pludselige forureninger af badevandet kan opstå i forbindelse med uheld fra f.eks. fra lystbåde, gylletanke eller kloakledninger. Hvis Lolland Kommune modtager oplysninger om en forurening, der kan påvirke badevandet eller skade de badendes sundhed, vil kommunen varsle om dette på skiltet ved stranden (se oversigtskort) og på kommunens hjemmeside: [www.lolland.dk](http://www.lolland.dk).





## **Risiko for cyanobakterier (blågrønne alger) og fytoplankton**

Der er risiko for opblomstring af blågrønne alger og fytoplankton ved stranden, men risikoen er lav.

Opblomstring af blågrønne alger og fytoplankton forekommer særligt i forbindelse med længerevarende perioder med varmt og næringsrigt vand. Opblomstringen er oftest meget pludselig og ses tydeligst som en misfarvning af vandet.

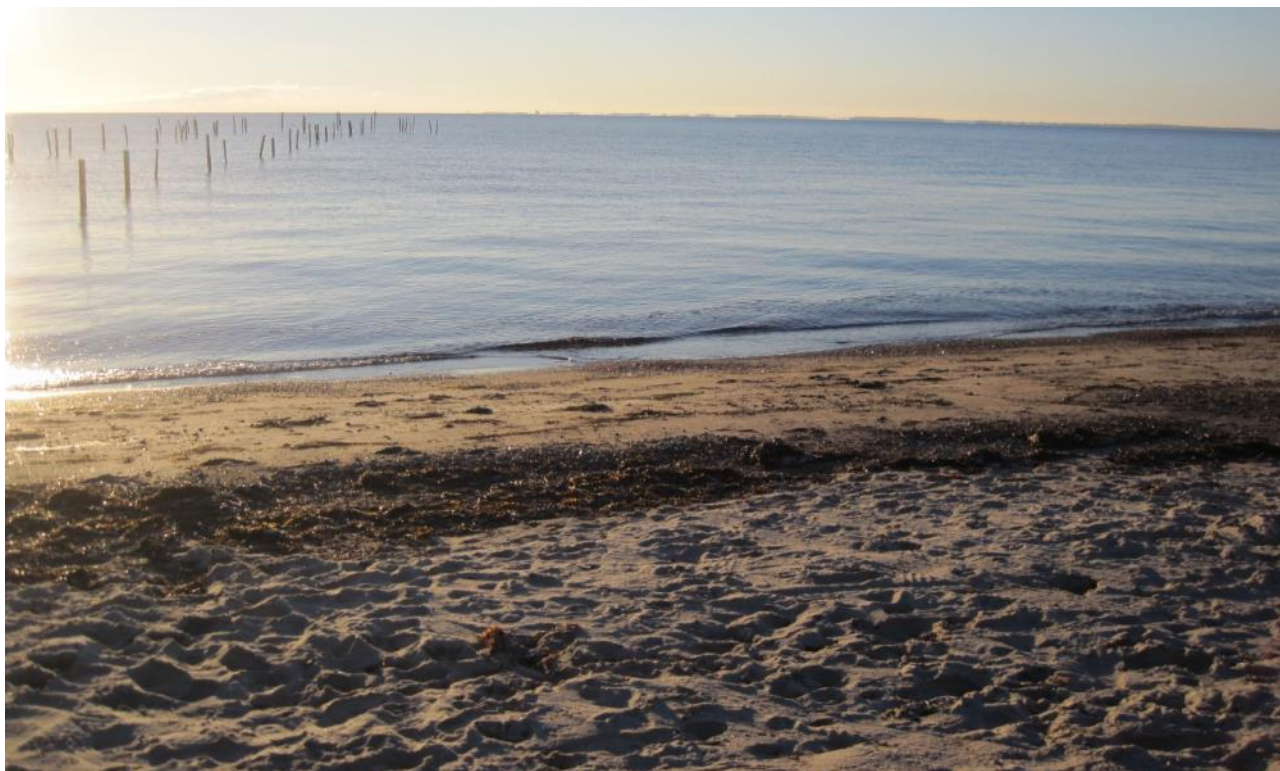
Alger kan producere giftige stoffer som kan give anledning til hovedpine, hudirritationer, feber, kvalme og diarré, hvis man kommer i kontakt med giftstofferne ved f.eks. at bade i eller sluge vand med indhold af alger. Mennesker, der i forvejen er svækkede, og børn er særligt udsatte. Dyr kan i værste fald dø, hvis de drikker af algeholdigt vand. Alger er ofte årsag til skumdannelser i vandkanten og misfarvning af vandet. Alger kan have forskellige farver. I Danmark giver fytoplankton normalt ikke anledning til sygdom ved badning.

### **Følgende baderåd bør altid følges:**

- Se efter om der er information, der fraråder badning.
- Lad være med at bade, hvis vandet er uklart. Du skal kunne se dine fødder, når du står i vand til knæene.
- Lad ikke børn lege i nærheden af alger, der er opskyllet på stranden.
- Hold børn og dyr væk fra skumdannelser på stranden.
- Bad ikke ved kraftigt skum i vandet, det kan være algeopblomstringer.

Hvis du har badet i vand, hvor du har mistanke om opblomstring af alger, skylles straks med rent vand.

Hvis Lolland Kommune modtager oplysninger om opblomstring af sundhedsskadelige alger, vil kommunen varsle om dette på skiltet ved stranden (se oversigtskort) og på kommunens hjemmeside: [www.lolland.dk](http://www.lolland.dk).



### **Risiko for makroalger**

Der er risiko for opskylning af tang (makroalger) i vandkanten ved stranden.

Det frarådes at bade i nærheden af store mængder tang, da samlinger af planter kan fremme vækst og forlænge overlevelse af bakterier. Lad ikke børnene lege i nærheden af det opskyllede tang. Dette skyldes bl.a., at der kan dannes giftstoffer i rådne tang og at tangen kan indeholde sygdomsfremkaldende bakterier.

### **Kortvarige forureninger**

Ved en kortvarig forurening forstås en forurening med fækale bakterier, der kommer fra en kendt kilde og som normalt ikke forventes at påvirke badevandskvaliteten i mere end 72 timer. Lolland Kommune har ikke kendskab til kilder til kortvarige forureninger, som kan påvirke vandkvaliteten ved Albuen.

### **Anden forurening**

Glasskår og affald kan forekomme ved stranden. Badegæster opfordres til ikke at smide affald på stranden. Skraldespande findes langs med stranden og ved parkeringspladsen.

Risikoen for kemiske forureninger (eksempelvis olieudslip) er meget lav. Hvis Lolland Kommune modtager oplysninger om en forurening, der kan påvirke badevandet eller skade de badendes sundhed, vil kommunen varsle om dette på skiltet ved stranden (se oversigtskort) og på kommunens hjemmeside: [www.lolland.dk](http://www.lolland.dk).

Badegæster opfordres til at kontakte Lolland Kommune på tlf.: 54 67 67 67, hvis der konstateres forurening eller andet som kan give anledning til problemer på stranden.

## Revision

Badevandsprofilen er udarbejdet i februar måned 2011. Badevandets klassifikation revideres hvert år i maj måned og badevandsprofilen opdateres efter behov.

