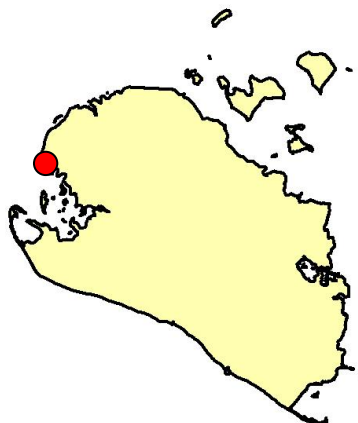


Badevandsprofil

Badevandsprofil for Tårs, Tårs Havn

Ansvarlig myndighed:

Lolland Kommune
Jernbanegade 7
4930 Maribo
www.lolland.dk
Email: lolland@lolland.dk
Tlf.: 54 67 67 67










Hvis der observeres uregelmæssigheder eller uheld på stranden (olieudslip, kemikalieudslip og lignende) kontaktes Lolland Kommunes Natur- og Miljøteam på tlf.: 54 67 64 10. Ved nødstilfælde uden for kommunens åbningstider kontaktes beredskabet på tlf.: 114.

Medlemsstat	Danmark
Kommune	Lolland Kommune
DKBW Nr.	1347
Stationsnavn	Tårs
Hydrologisk Reference	M
UtmX	629758
UtmY	6083138
Reference Net	EUREF89
UTMZone	32

Oversigtskort

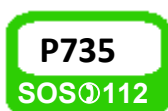


	<i>Her står du</i>		<i>Varsling ved forringet badevandskvalitet</i>		<i>Toiletfaciliteter</i>
	<i>Skraldespand</i>		<i>Kontrolpunkt</i>		<i>Parkering</i>
	<i>Redningskrans</i>				

Stranden er 100 meter lang og markeret med en blå streg.

Geokoordinater: 54.878526, 11.023469

Strandens redningsnummer:



Klassifikation

For at du kan have en god og tryk oplevelse ved stranden, udtager Lolland Kommune rutinemæssigt kontrolprøver af badevandet i løbet af badevandssæsonen. Prøverne analyseres for to såkaldte indikatorbakterier; *E.coli* og enterokokker. Begge bakterier findes i tarmen på varmblodede dyr og mennesker, hvorfor tilstedeværelsen af indikatorbakterierne betyder, at der er sket en fækal forurening af badevandet. Koncentrationen af de to indikatorbakterier målt i kontrolprøverne, danner grundlag for beregningen af en klassifikation af badevandet. Denne klassifikation er et udtryk for kvaliteten af badevandet for den enkelte strand.

Følgende klassifikationer er mulige: Udmærket kvalitet, God kvalitet, Tilfredsstillende kvalitet og Ringe kvalitet. Udmærket kvalitet er den bedst mulige kvalitet, hvor koncentrationen af fækale bakterier i badevandet er meget lav, mens Ringe kvalitet er badevande, hvor koncentrationen af fækale bakterier i perioder er så høj, at der kan være en sundhedsmæssig risiko ved at bade i vandet.

Badevandet ved Tårs er for 2019 klassificeret: **Udmærket**



Klassifikationen er beregnet på basis af kontrolprøver udtaget jævnlige i badevandssæsonen 2015-2018. Strandens klassifikation revideres hvert år inden badevandssæsonens start.

Strandens fysiske forhold

Stranden udgøres af fint sand uden større sten. Havbunden ud for stranden udgøres ligeledes af fint sand. Ved den sydøstlige ende af stranden er der opført en mole af store sten, der adskiller stranden fra lystbådehavnen. Strandens længde er 200 meter og bredden 20-25 meter (se afgrænsningen på oversigtskortet).



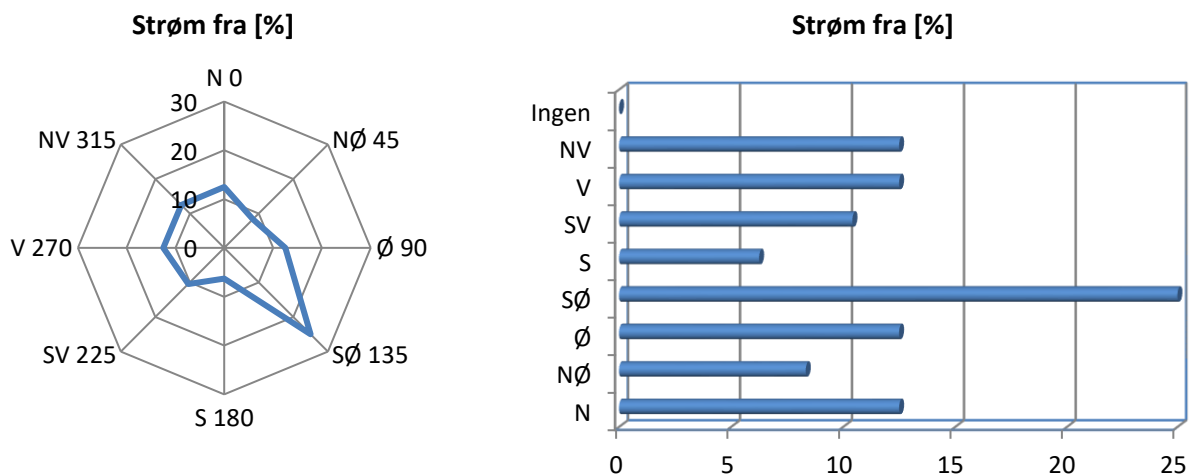
Strandens geografiske forhold

Stranden ligger ud til Langelandsbæltet nær Tårs Havn på den vestlige side af Lolland. Ned mod stranden udgøres baglandet af et stort grønt område, der medvirker til at gøre området ved den familievenlige

strand rigtig dejligt. Der kan køres til stranden via Tårsvej, der ender ved lystbådehavnen. Herved findes bl.a. parkeringsplads og toiletfaciliteter.

Hydrologiske forhold

Vandet i Langelandsbæltet er klassificeret som brakvand. Strømretningen ved stranden er skiftende, og kommer primært fra sydøst. Strømretningen er vurderet 48 gange i en femårig periode og den procentvise fordeling er vist nedenfor.



Vanddybden stiger roligt ud fra kysten ved stranden og vanddybden er under 2 meter omkring 100 meter ud fra kysten. De angivne dybdeforhold er vejledende og skal tages med forbehold.



Kilder til fækal forurening

Fækalier fra mennesker og dyr i badevandet udgør en sundhedsrisiko. Lolland Kommune har undersøgt området omkring stranden for fækale kilder.

Nær stranden findes flere udløb fra spildevandskloakken, der har risiko for at påvirke badevandskvaliteten ved stranden i forbindelse med kraftig regn. Lolland Kommune har opsat et registreringssystem på udvalgte udløb, der overvåger, om der forekommer overløb af spildevand. Hvis der forekommer et overløb, der er kraftigt nok til at påvirke badevandskvaliteten ved stranden, vil Lolland Kommune varsle om risiko for forringet badevandskvalitet via skiltet ved stranden. Skiltet vil lyse rødt i tilfælde af, at der er risiko for forringet badevandskvalitet. Når skiltets tre nederste lamper lyser grønt, er der ingen kendte forureningsrisici. Som badende bør du altid orientere dig om kommunens anbefalinger inden du bader.

Badende ved stranden bør altid være opmærksomme på, at pludselige forureninger af badevandet kan opstå i forbindelse med uheld fra f.eks. fra lystbåde, gylletanke eller kloakledninger. Hvis Lolland Kommune modtager oplysninger om en forurening, der kan påvirke badevandet eller skade de badendes sundhed, vil kommunen varsle om dette på skiltet ved stranden (se oversigtskort) og på kommunens hjemmeside: www.lolland.dk.



Risiko for cyanobakterier (blågrønne alger) og fytoplankton

Der er risiko for opblomstring af blågrønne alger og fytoplankton ved stranden, men risikoen er lav.

Opblomstring af blågrønne alger og fytoplankton forekommer særligt i forbindelse med længerevarende perioder med varmt og næringsrigt vand. Opblomstringen er oftest meget pludselig og ses tydeligst som en misfarvning af vandet.

Alger kan producere giftige stoffer som kan give anledning til hovedpine, hudirritationer, feber, kvalme og diarré, hvis man kommer i kontakt med giftstofferne ved f.eks. at bade i eller sluge vand med indhold af alger. Mennesker, der i forvejen er svækkede, og børn er særligt udsatte. Dyr kan i værste fald dø, hvis de drikker af algeholdigt vand. Alger er ofte årsag til skumdannelser i vandkanten og misfarvning af vandet. Alger kan have forskellige farver. I Danmark giver fytoplankton normalt ikke anledning til sygdom ved badning.

Følgende baderåd bør altid følges:

- Se efter om der er information, der fraråder badning.
- Lad være med at bade, hvis vandet er uklart. Du skal kunne se dine fødder, når du står i vand til knæene.
- Lad ikke børn lege i nærheden af alger, der er opskyllet på stranden.
- Hold børn og dyr væk fra skumdannelser på stranden.
- Bad ikke ved kraftigt skum i vandet, det kan være algeopblomstringer.

Hvis du har badet i vand, hvor du har mistanke om opblomstring af alger, skylles straks med rent vand.

Hvis Lolland Kommune modtager oplysninger om opblomstring af sundhedsskadelige alger, vil kommunen varsle om dette på skiltet ved stranden (se oversigtskort) og på kommunens hjemmeside: www.lolland.dk.



Risiko for makroalger

Der er risiko for opskylning af tang (makroalger) i vandkanten ved stranden.

Det frarådes at bade i nærheden af store mængder tang, da samlinger af planter kan fremme vækst og forlænge overlevelse af bakterier. Lad ikke børnene lege i nærheden af den opskyllede tang. Dette skyldes bl.a., at der kan dannes giftstoffer i rådne tang og at tangen kan indeholde sygdomsfremkaldende bakterier.

Kortvarige forureninger

Ved en kortvarig forurening forstås en forurening med fækale bakterier, der kommer fra en kendt kilde og som normalt ikke forventes at påvirke badevandskvaliteten i mere end 72 timer. Spildevandsoverløbene nær stranden har risiko for at påvirke badevandskvaliteten ved stranden. Lolland Kommune har opsat et varslingsystem, der varsler strandens gæster, hvis der er risiko for forringet badevandskvalitet.

Forvaltningsforanstaltninger

På nuværende tidspunkt forelægger ingen planer om at nedlægge punktkilderne nær stranden. Det er Lolland Kommunes ønske på længere sigt at separatkloakere alle fælleskloakerede områder på Lolland og dermed fjerne alle overløbsbygværker. I mellemtiden vil Lolland Kommune varsle strandens gæster i tilfælde af betydende overløb nær stranden.

Anden forurening

Glasskår og affald kan forekomme ved stranden. Badegæster opfordres til ikke at smide affald på stranden. Skraldespande findes ved lystbådehavnen.

Risikoen for kemiske forureninger (eksempelvis olieudslip) er meget lav. Hvis Lolland Kommune modtager oplysninger om en forurening, der kan påvirke badevandet eller skade de badendes sundhed, vil kommunen varsle om dette på skiltet ved stranden (se oversigtskort) og på kommunens hjemmeside: www.lolland.dk.

Badegæster opfordres til at kontakte Lolland Kommunes Natur- og Miljøteam på tlf.: 54 67 64 10, hvis der konstateres forurening eller andet som kan give anledning til problemer på stranden.

Revision

Badevandsprofilen er udarbejdet i februar måned 2011. Badevandets klassifikation revideres hvert år i maj måned og badevandsprofilen opdateres efter behov.

