

Badevandsprofil

Badevandsprofil for Hestehovedet, Nakskov

Ansvarlig myndighed:

Lolland Kommune
Jernbanegade 7
4930 Maribo
www.lolland.dk
Email: lolland@lolland.dk
Tlf.: 54 67 67 67




Hvis der observeres uregelmæssigheder eller uheld på stranden (olieudslip, kemikalieudslip og lignende) kontaktes Lolland Kommunes Natur- og Miljøteam på tlf.: 54 67 64 10. Ved nødstilfælde uden for kommunens åbningstider kontaktes beredskabet på tlf.: 114.

Medlemsstat	Danmark
Kommune	Lolland Kommune
DKBW Nr.	50
Stationsnavn	Hestehovedet
Hydrologisk Reference	M
UtmX	634148
UtmY	6078138
Reference Net	EUREF89
UTMZone	32

Oversigtskort

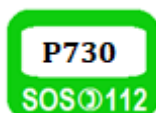


	Her står du		Varsling ved forringet badevandskvalitet		Toiletfaciliteter
	Skraldespand		Kontrolpunkt		Parkering
	Handicapfaciliteter		Redningskrans		Blå Flag
	Førstehjælpsudstyr		Information		

Stranden er 165 meter lang og markeret med en blå streg.

Geokoordinater: 54.832650, 11.089966

Strandens redningsnummer er:



Klassifikation

For at du kan have en god og tryk oplevelse ved stranden, udtager Lolland Kommune rutinemæssigt kontrolprøver af badevandet i løbet af badevandssæsonen. Prøverne analyseres for to såkaldte indikatorbakterier; *E.coli* og enterokokker. Begge bakterier findes i tarmen på varmblodede dyr og mennesker, hvorfor tilstedeværelsen af indikatorbakterierne betyder, at der er sket en fækal forurening af badevandet. Koncentrationen af de to indikatorbakterier målt i kontrolprøverne, danner grundlag for beregningen af en klassifikation af badevandet. Denne klassifikation er et udtryk for kvaliteten af badevandet for den enkelte strand.

Følgende klassifikationer er mulige: Udmærket kvalitet, God kvalitet, Tilfredsstillende kvalitet og Ringe kvalitet. Udmærket kvalitet er den bedst mulige kvalitet, hvor koncentrationen af fækale bakterier i badevandet er meget lav, mens Ringe kvalitet er badevande, hvor koncentrationen af fækale bakterier i perioder er så høj, at der kan være en sundhedsmæssig risiko ved at bade i vandet.

Badevandet ved Hestehovedet er for 2019 klassificeret: **Udmærket**



Klassifikationen er beregnet på basis af kontrolprøver udtaget jævnlige i badevandssæsonen 2015-2018. Strandens klassifikation revideres hvert år inden badevandssæsonens start.

Strandens fysiske forhold

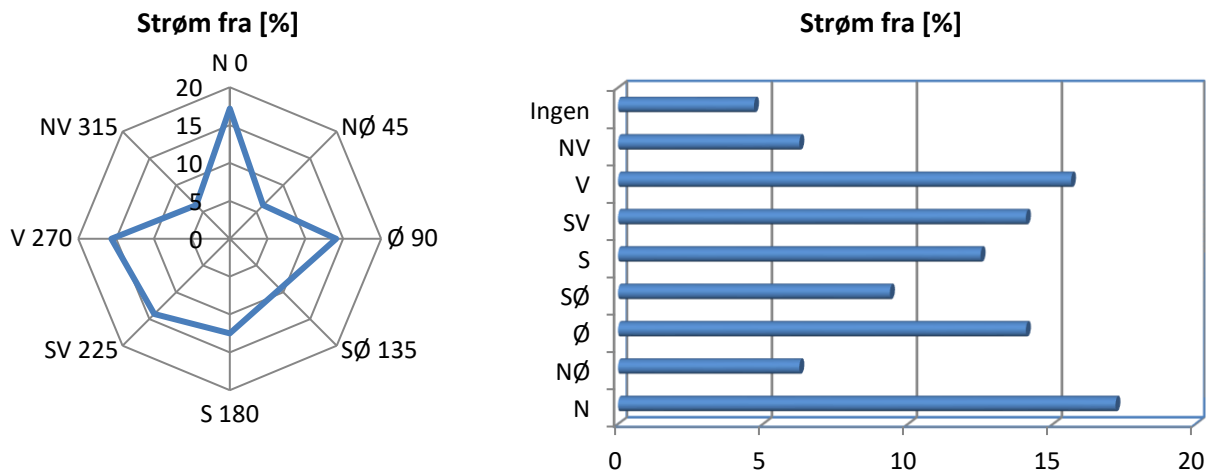
Stranden er en fin bred strand, der udgøres af fint sand. Havbunden ud for stranden udgøres ligeledes af fint sand uden sten. Stranden er kunstigt anlagt og er 165 meter lang og 20-30 meter bred (se afgrænsningen på oversigtskortet). Stranden har Danmarks længste badebro og der er anlagt en sti, så det er muligt for kørestolsbrugere og gangbesværede at komme ud på broen. Den dejlige familievenlige strand har rammerne for en fantastisk dag ved vandet for alle typer af strandgæster.

Strandens geografiske forhold

Stranden ligger i grønne omgivelser ud til Nakskov Fjord udenfor Nakskov. Hestehovedet er et livligt fritidsområde med lystbådehavn, campingplads og restaurant. Der kan køres til stranden via Strandpromenaden, der ender ved en parkeringsplads med toilet- og handicapfaciliteter. Ved parkeringspladsen ligger et dejligt grønt rekreativt område samt en restaurant. Hele området omkring stranden tilbyder et hyggeligt miljø i smukke omgivelser.

Hydrologiske forhold

Vandet i Nakskov Fjord er klassificeret som brakvand. Strømretningen ved stranden er skiftende og der er ikke en dominerende strømretning ved stranden. Strømretningen er vurderet 64 gange i en femårig periode og den procentvise fordeling er vist nedenfor.



Vanddybden stiger roligt ud for stranden og vanddybden er under 2 meter 600 meter ud fra kysten. Det angivne dybdeforhold er vejledende og skal tages med forbehold.



Kilder til fækal forurening

Fækalier fra mennesker og dyr i badevandet udgør en sundhedsrisiko. Lolland Kommune har undersøgt området omkring stranden for fækale kilder og har ikke kendskab til kilder, der har risiko for at forårsage forringet badevandskvalitet ved Hestehovedet.

Nakskov Fjord fungerer som recipient for mange regnvandsudledninger, overløbsbygværker og vandløb. Stranden ved Hestehovedet er placeret således, at badevandet ved stranden ikke er påvirket af de omkringliggende kilder. Dette bekræftes af de lave historiske målinger, der rutinemæssigt udtages ved stranden, og at badevandet på baggrund af de fine badevanddata opnår den bedst mulige klassifikation. Lolland Kommune anbefaler strandens gæster at bade indenfor den definerede afgrænsning af stranden (se oversigtskort), hvor kommunen rutinemæssigt kontrollerer badevandskvaliteten i badevandssæsonen (1. juni – 1. september).

Badende ved stranden bør altid være opmærksomme på, at pludselige forureninger af badevandet kan opstå i forbindelse med f.eks. uheld fra lystbåde, gylletanke eller kloakledninger. Hvis Lolland Kommune modtager oplysninger om en forurening, der kan påvirke badevandet eller skade de badendes sundhed, vil kommunen varsle om dette på skiltet ved stranden (se oversigtskort) og på kommunens hjemmeside: www.lolland.dk.



Risiko for cyanobakterier (blågrønne alger) og fytoplankton

Der er risiko for opblomstring af blågrønne alger og fytoplankton ved stranden, men risikoen er lav.

Opblomstring af blågrønne alger og fytoplankton forekommer særligt i forbindelse med længerevarende perioder med varme og næringsrigt vand. Opblomstringen er oftest meget pludselig og ses tydeligst som en misfarvning af vandet.

Alger kan producere giftige stoffer som kan give anledning til hovedpine, hudirritationer, feber, kvalme og diarré, hvis man kommer i kontakt med giftstofferne ved f.eks. at bade i eller sluge vand med indhold af alger. Mennesker, der i forvejen er svækkede, og børn er særligt udsatte. Dyr kan i værste fald dø, hvis de drikker af algeholdigt vand. Alger er ofte årsag til skumdannelser i vandkanten og misfarvning af vandet. Alger kan have forskellige farver. I Danmark giver fytoplankton normalt ikke anledning til sygdom ved badning.

Følgende baderåd bør altid følges:

- Se efter om der er information, der fraråder badning.
- Lad være med at bade, hvis vandet er uklart. Du skal kunne se dine fødder, når du står i vand til knæene.
- Lad ikke børn lege i nærheden af alger, der er opskyllet på stranden.
- Hold børn og dyr væk fra skumdannelser på stranden.
- Bad ikke ved kraftigt skum i vandet, det kan være algeopblomstringer.

Hvis du har badet i vand, hvor du har mistanke om opblomstring af alger, skylles straks med rent vand.

Hvis Lolland Kommune modtager oplysninger om opblomstring af sundhedsskadelige alger, vil kommunen varsle om dette på skilte ved stranden (se oversigtskort) og på kommunens hjemmeside: www.lolland.dk.



Risiko for makroalger

Der er risiko for opskylning af tang (makroalger) i vandkanten ved stranden.

Det frarådes at bade i nærheden af store mængder tang, da samlinger af planter kan fremme vækst og forlænge overlevelse af bakterier. Lad ikke børnene lege i nærheden af den opskyllede tang. Dette skyldes bl.a., at der kan dannes giftstoffer i rådne tang og at tangen kan indeholde sygdomsfremkaldende bakterier.

Kortvarige forureninger

Ved en kortvarig forurening forstås en forurening med fækale bakterier, der kommer fra en kendt kilde og som normalt ikke forventes at påvirke badevandskvaliteten i mere end 72 timer. Lolland Kommune har ikke kendskab til kilder til kortvarige forureninger, som kan påvirke vandkvaliteten ved Hestehovedet.

Anden forurening

Glasskår og affald kan forekomme ved stranden. Badegæster opfordres til ikke at smide affald på stranden. Skraldespande findes langs med stranden og ved parkeringspladsen.

Risikoen for kemiske forureninger (eksempelvis olieudslip) er meget lav. Hvis Lolland Kommune modtager oplysninger om en forurening, der kan påvirke badevandet eller skade de badendes sundhed, vil kommunen varsle om dette på skiltet ved stranden (se oversigtskort) og på kommunens hjemmeside: www.lolland.dk.

Badegæster opfordres til at kontakte Lolland Kommunes Natur- og Miljøteam på tlf.: 54 67 64 10, hvis der konstateres forurening eller andet som kan give anledning til problemer på stranden. Hvis du observerer en akut og alvorlig miljøforurening, skal du kontakte alarmcentralen på tlf.: 112.

Revision

Badevandsprofilen er udarbejdet i februar måned 2011. Badevandets klassifikation revideres hvert år i maj måned og badevandsprofilen opdateres efter behov.

