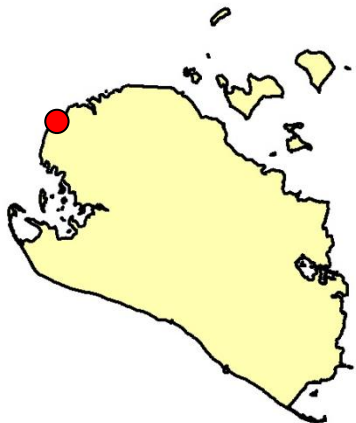


Badevandsprofil

Badevandsprofil for Frederiksdal, Skovbølle

Ansvarlig myndighed:

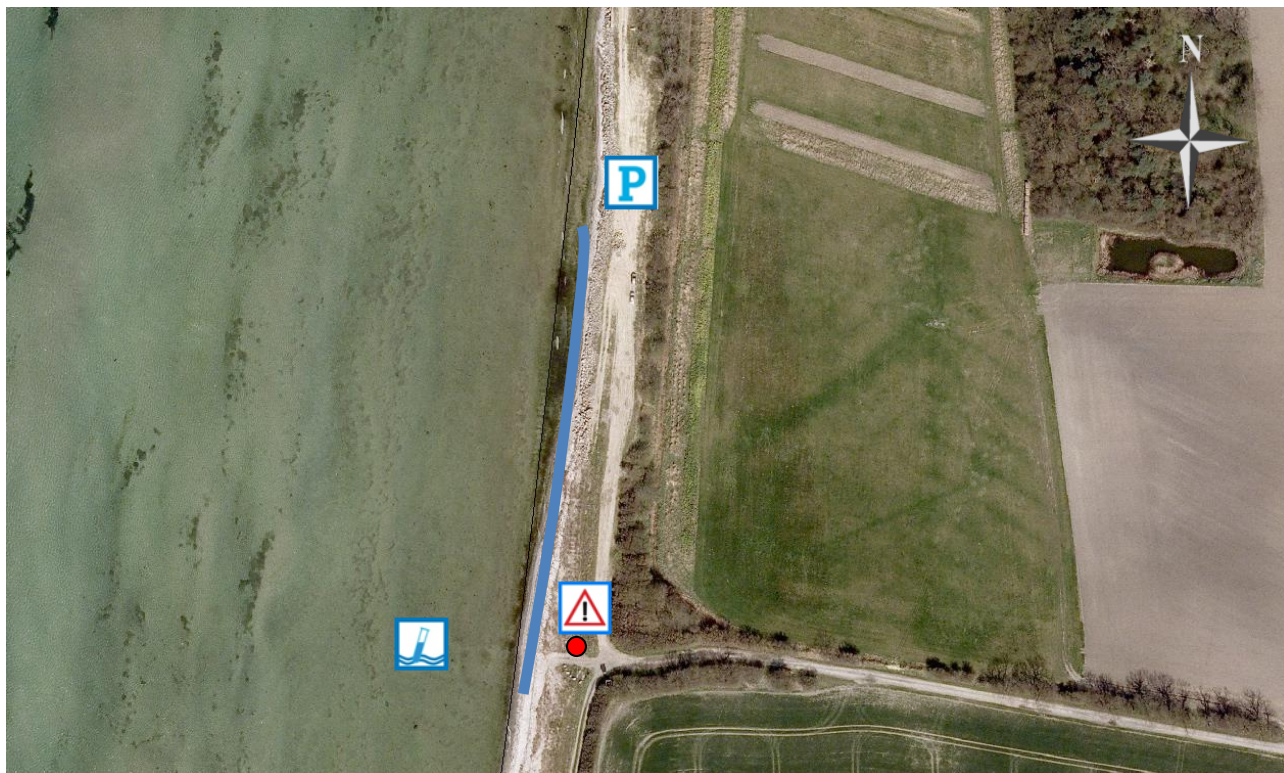
Lolland Kommune
Jernbanegade 7
4930 Maribo
www.lolland.dk
Email: lolland@lolland.dk
Tlf.: 54 67 67 67







Hvis der observeres uregelmæssigheder eller uheld på stranden (olieudslip, kemikalieudslip og lignende) kontaktes Lolland Kommunes Natur- og Miljøteam på tlf.: 54 67 64 10. Ved nødstilfælde uden for kommunens åbningstider kontaktes beredskabet på tlf.: 114.

Medlemsstat	Danmark
Kommune	Lolland Kommune
DKBW Nr.	73
Stationsnavn	Frederiksdal
Hydrologisk Reference	M
UtmX	629642
UtmY	6085909
Reference Net	EUREF89
UTMZone	32

Oversigtskort

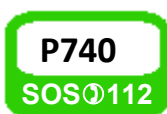


	<i>Her står du</i>		<i>Varsling ved forringet badevandskvalitet</i>		<i>Parkering</i>
	<i>Kontrolpunkt</i>				

Stranden er 180 meter lang og markeret med en blå streg.

Geokoordinater: 54.903424, 11.023084

Strandens redningsnummer:



Klassifikation

For at du kan have en god og tryk oplevelse ved stranden, udtager Lolland Kommune rutinemæssigt kontrolprøver af badevandet i løbet af badevandssæsonen. Prøverne analyseres for to såkaldte indikatorbakterier; *E.coli* og enterokokker. Begge bakterier findes i tarmen på varmblodede dyr og mennesker, hvorfor tilstedeværelsen af indikatorbakterierne betyder, at der er sket en fækal forurening af badevandet. Koncentrationen af de to indikatorbakterier målt i kontrolprøverne, danner grundlag for beregningen af en klassifikation af badevandet. Denne klassifikation er et udtryk for kvaliteten af badevandet for den enkelte strand.

Følgende klassifikationer er mulige: Udmærket kvalitet, God kvalitet, Tilfredsstillende kvalitet og Ringe kvalitet. Udmærket kvalitet er den bedst mulige kvalitet, hvor koncentrationen af fækale bakterier i badevandet er meget lav, mens Ringe kvalitet er badevande, hvor koncentrationen af fækale bakterier i perioder er så høj, at der kan være en sundhedsmæssig risiko ved at bade i vandet.

Badevandet ved Frederiksdal er for 2019 klassificeret: **Udmærket**



Klassifikationen er beregnet på basis af kontrolprøver udtaget jævnlige i badevandssæsonen 2015-2018. Strandens klassifikation revideres hvert år inden badevandssæsonens start.

Strandens fysiske forhold

Stranden er en fin sandstrand med få småsten på stranden og ved vandkanten. Havbunden udfor stranden udgøres af sandbund med småsten spredt jævnt over bunden. Strandens længde er 180 meter og 10-15 meter bred (se afgrænsningen på oversigtskortet).



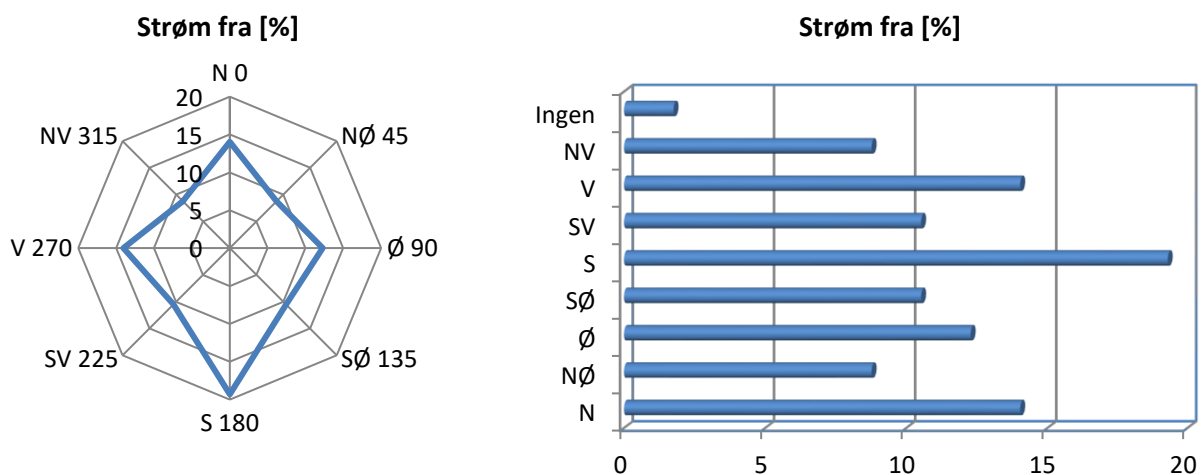
Strandens geografiske forhold

Stranden ligger i uforstyrrede omgivelser ud til Langelandsbæltet ved Frederiksdals Gods. Strandens opland udgøres primært af landbrugsjord og de åbne grønne omgivelser omkring stranden, gør området rigtig

dejligt. Der kan køres til stranden via en markvej fra Frederiksdals Gods, der ender ved en lille parkeringsplads ved stranden.

Hydrologiske forhold

Vandet i Langelandsbæltet er klassificeret som brakvand. Strømretningen ved stranden er skiftende og der er ikke en dominerende strømretning ved stranden. Strømretningen er vurderet 57 gange i en femårig periode og den procentvise fordeling er vist nedenfor.



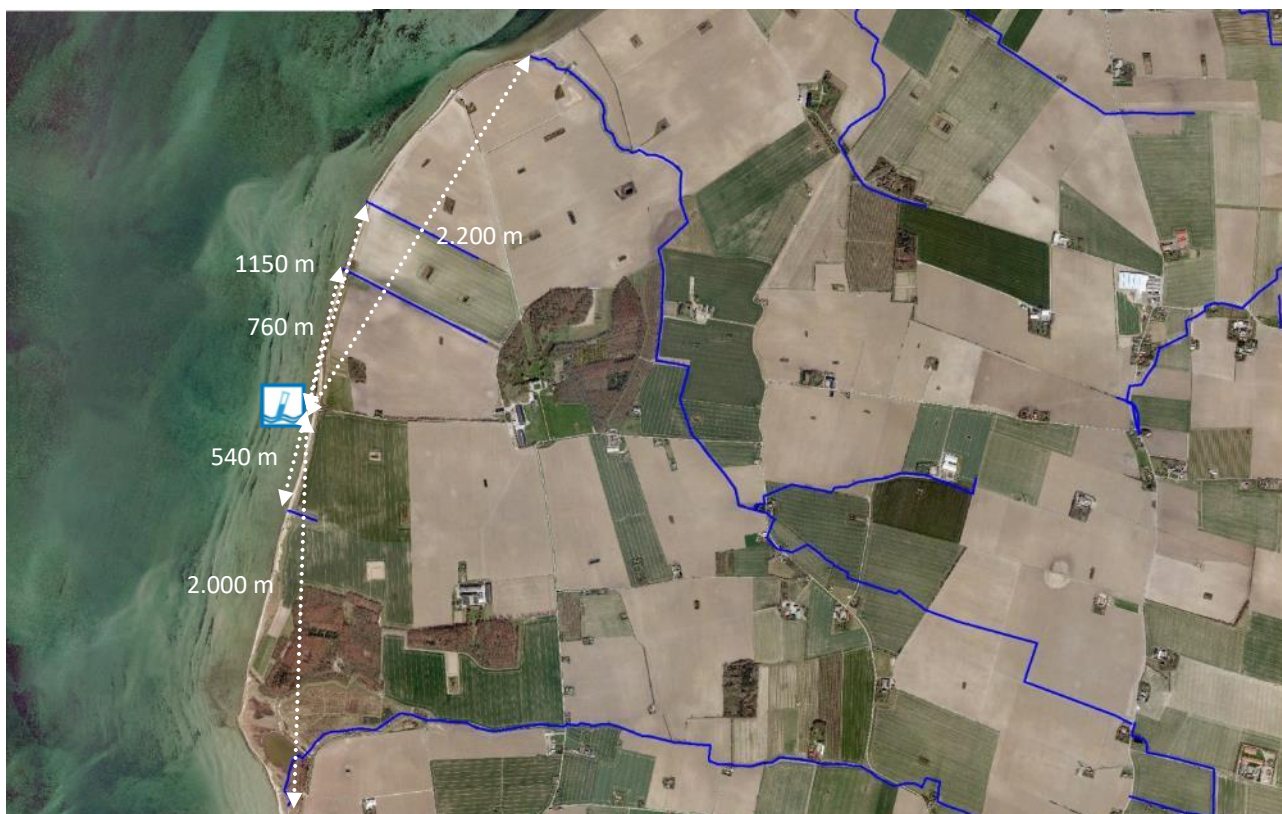
Vandstanden stiger roligt ud fra kysten ved Frederiksdal og vanddybden er under 2 meter 400 meter ud fra kysten. De angivne dybdeforhold er vejledende skal tages med forbehold.



Kilder til fækal forurening

Fækalier fra mennesker og dyr i badevandet udgør en sundhedsrisiko. Lolland Kommune har undersøgt området omkring stranden for fækale kilder.

Der er flere vandløb med udløb i nærheden af stranden. Vandløb har risiko for i perioder at indeholde høje koncentrationer af fækale bakterier. Lolland Kommune fraråder badegæster at bade i og omkring udløb fra vandløb og opfordrer til, at strandens gæster bader indenfor den definerede afgrænsning af stranden, hvor der ikke er udløb og hvor kommunen rutinemæssigt kontrollerer badevandskvaliteten i badevandsæsonen (1. juni – 1. september). Indenfor strandens afgrænsning har vandløbene ingen eller lav indflydelse på badevandskvaliteten, der opnår den bedst mulige klassifikation. Der er under normale omstændigheder ikke en sundhedsmæssig risiko forbundet med at bade ved Frederiksdal. På kortet nedenfor er afstande til nærmeste vandløb vist.



Overblik over nærmeste vandløb ved Frederiksdal.

Badende ved stranden bør altid være opmærksomme på, at pludselige forureninger af badevandet kan opstå i forbindelse med uheld fra f.eks. fra lystbåde, gylletanke eller kloakledninger. Hvis Lolland Kommune modtager oplysninger om en forurening, der kan påvirke badevandet eller skade de badendes sundhed, vil kommunen varsle om dette på skiltet ved stranden (se oversigtskort) og på kommunens hjemmeside: www.lolland.dk.

Risiko for cyanobakterier (blågrønne alger) og fytoplankton

Der er risiko for opblomstring af blågrønne alger og fytoplankton ved stranden, men risikoen er lav.

Opblomstring af blågrønne alger og fytoplankton forekommer særligt i forbindelse med længerevarende perioder med varmt og næringsrigt vand. Opblomstringen er oftest meget pludselig og ses tydeligst som en misfarvning af vandet.

Alger kan producere giftige stoffer som kan give anledning til hovedpine, hudirritationer, feber, kvalme og diarré, hvis man kommer i kontakt med giftstofferne ved f.eks. at bade i eller sluge vand med indhold af alger. Mennesker, der i forvejen er svækkede, og børn er særligt udsatte. Dyr kan i værste fald dø, hvis de drikker af algeholdigt vand. Alger er ofte årsag til skumdannelser i vandkanten og misfarvning af vandet. Alger kan have forskellige farver. I Danmark giver fytoplankton normalt ikke anledning til sygdom ved badning.

Følgende baderåd bør altid følges:

- Se efter om der er information, der fraråder badning.
- Lad være med at bade, hvis vandet er uklart. Du skal kunne se dine fødder, når du står i vand til knæene.
- Lad ikke børn lege i nærheden af alger, der er opskyllet på stranden.
- Hold børn og dyr væk fra skumdannelser på stranden.
- Bad ikke ved kraftigt skum i vandet, det kan være algeopblomstringer.

Hvis du har badet i vand, hvor du har mistanke om opblomstring af alger, skylles straks med rent vand.

Hvis Lolland Kommune modtager oplysninger om opblomstring af sundhedsskadelige alger, vil kommunen varsle om dette på skiltet ved stranden (se oversigtskort) og på kommunens hjemmeside: www.lolland.dk.



Risiko for makroalger

Der er risiko for opskylning af tang (makroalger) i vandkanten ved stranden.

Det frarådes at bade i nærheden af store mængder tang, da samlinger af planter kan fremme vækst og forlænge overlevelse af bakterier. Lad ikke børnene lege i nærheden af den opskyllede tang. Dette skyldes bl.a., at der kan dannes giftstoffer i rådne tang og at tangen kan indeholde sygdomsfremkaldende bakterier.

Kortvarige forureninger

Ved en kortvarig forurening forstås en forurening med fækale bakterier, der kommer fra en kendt kilde og som normalt ikke forventes at påvirke badevandskvaliteten i mere end 72 timer. Lolland Kommune har ikke kendskab til kilder til kortvarige forureninger, som kan påvirke vandkvaliteten ved Frederiksdal.

Anden forurening

Glasskår og affald kan forekomme ved stranden. Badegæster opfordres til ikke at smide affald på stranden.

Risikoen for kemiske forureninger (eksempelvis olieudslip) er meget lav. Hvis Lolland Kommune modtager oplysninger om en forurening, der kan påvirke badevandet eller skade de badendes sundhed, vil kommunen varsle om dette på skiltet ved stranden (se oversigtskort) og på kommunens hjemmeside: www.lolland.dk.

Badegæster opfordres til at kontakte Lolland Kommunes Natur- og Miljøteam på tlf.: 54 67 64 10, hvis der konstateres forurening eller andet som kan give anledning til problemer på stranden.

Revision

Badevandsprofilen er udarbejdet i februar måned 2011. Badevandets klassifikation revideres hvert år i maj måned og badevandsprofilen opdateres efter behov.

