

UDGRAVNINGEN AF KONG HANSES SKIBSVÆRFT ENGBORG PAA SLOTØ I NAKSKOV FJORD

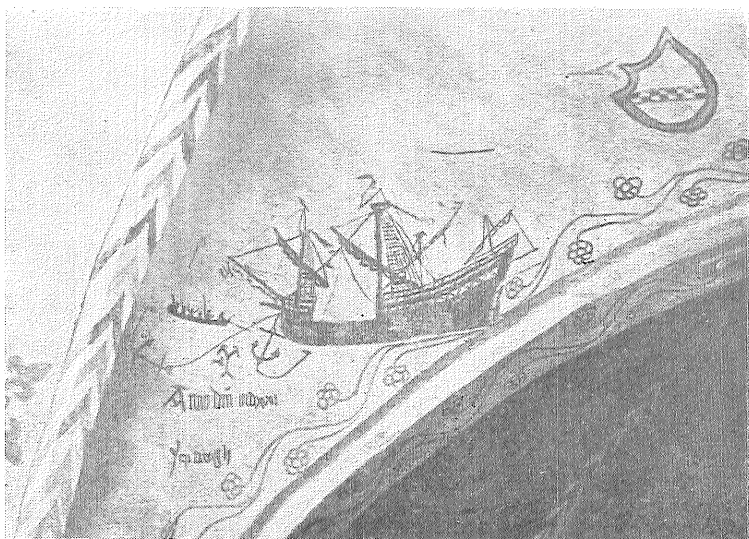
EN ORIENTERING

Af

MARIUS HANSEN

De store Opdagelser i Slutningen af det 15. Aarhundrede bevirkede, at Søvejene afløste de gamle Karavaneveje i den internationale Handel. Nye Lande og nye Varer blev draget ind i den europæiske Økonomi og fremkaldte en Forskydning i de historiske Handelsomraader, der var samlet om de to europæiske „lukkede“ Have: Østersøen og Middelhavet, der sank ned til at blive Handelsveje af sekundær Betydning i Forhold til Atlanterhavet, der fra nu af blev den store Handelsvej. Først i vore Dage med Suezkanalens Aabning har Middelhavet atter genvundet sin Betydning for den internationale Søfart. Østersøen har vundet i Værdi som Hovedvej for de mange Lande, der grænser op til Østersøen i Kraft af disse Landes store Udenrigshandel. Opdagelserne gav Portugal, Spanien, Frankrig og England lige saa gode Muligheder for Handel, som de italienske Byer før havde haft det paa Middelhavet. I Østersøen, hvor Hansestæderne havde haft Handelen, mens dens Veje gik fra Syd til Nord, maatte disse nu se denne Handel glide over til Vestmagterne, samtidig med at Varerne fik en anden Karakter. Korn og Tømmer og andre Grovvarer kom til at beherske Østersøhandelen.

Søfarten blev ved denne Udvikling et Erhverv, der tiltrak sig de regerende Fyrsters stigende Opmærksomhed. De større Krav, der stilledes til saavel Skibe som Mandskab, maatte naturligvis give sig Udslag i Forbedringer og Nyskabninger af saavel Skibstyper som Sejlføring, Navigation, Udrustning m. m. Lasteevnen blev sat betydeligt i Vejret, indtil man naaede en



Kalkmaleri i Æbeltoft Kirke — dateret 1521 — muligvis „Maria“.

slidte 1538

Størrelse i Skibene, der først er blevet overgaaet i det 19. Aarhundrede. Samtidig skabtes en Skibstype, der alene havde til Formaal at sikre og opretholde Ejendomsretten paa Havet: Orlogsskibet.

Denne Udvikling maatte faa gennemgribende Betydning for det dansk-norske Samfund. Hansestæderne havde i Kraft af deres Beliggenhed ved de fra Syd til Nord gaende Handelsveje sikret sig en dominerende Indflydelse paa dansk Politik gennem Aarhundreder, ligesom disse Byer havde sikret sig et solidt Marked i de nordiske Lande. Der var derfor hen mod Aar 1500 et udbredt Ønske i Norden om at frigøre sig for Hansevældet — og selv overtage Udenrigshandelen. Kong Hans maa saaledes i sin Haandfæstning af 1481 forpligte sig til ikke at stadfæste nye Privilegier til udenlandske Stæder eller Købmænd uden Rigsraadets Samtykke. De eksisterende Privilegier skulde øjensynlig løbe Tiden ud, hvorefter Handelen skulde gaa over paa hjemlige Hænder. De danske Byer manglede imidlertid baade Kapital og Initiativ til en saadan Politiks Realisation. Der kan ikke herske Tvivl om, at Kong Hans

paa dette Punkt har været enig med Adelen i dens Syn paa Udviklingen af en selvstændig dansk Handelsstand; der kunde være Uenighed om det Tempo og de Midler, der skulde anvendes, men Maalet var man enige om, ligesom politiske Spørgsmaal de nordiske Lande imellem kunde gribe forstyrrende ind i Planerne. Unionspolitikken kom saaledes til at spille en afgørende Rolle.

Kong Hans ønskede naturligt at faa genoprettet Unionen, men stødte her paa et stærkt, unionsfjendtligt svensk Parti, der under Sten Stures Ledelse ændrede den svenske Stats økonomiske Liv. Naturaløkonomien afløstes af Pengeøkonomien, den svenske Krone optraadte som den store Opkøber, der i Hansestæderne fandt en god Aftager af de svenske Produkter, ikke mindst de svenske Malme fra Midtsverige. Sverige blev ved denne Politik en økonomisk Enhed, der ikke behøvede Støtte fra de andre nordiske Lande — Unionen var blevet overflødig. Medvirkende til denne Udvikling var ogsaa Forholdene i Tyskland, Kejsermagtens Svaghed, Sværdridderordenens tiltagende Opløsning, de tyske Fyrsters indbyrdes Kævl og endelig Hansestædernes Tilbagegang paa Grund af den almindelige økonomiske Udvikling, foraarsaget af Opdagelserne. I Rusland voksede det moskovitiske Rige under Ivan III Vasiljevits frem til en Stormagt, der kunde blive en Trusel mod Sveriges nordøstlige Provins, Finland. Da Ivan III havde samme Planer over for Hansestædernes Filialer i Rusland som Kong Hans, var der hermed aabnet Mulighed for et Samarbejde mod den fælles Fjende.

I dette storpolitiske Spil, hvor Unionspolitikken oprindelig er den drivende Faktor, og hvor livsvigtige Spørgsmaal faar afgørende Betydning, kommer Østersøen til at spille en ganske afgørende Rolle. Den, der er Herre paa Østersøen, behersker den nordiske Politik. Unionspolitikken udvikler sig saaledes til at blive en Kamp om Herredømmet paa Østersøen; „mare nostrum“ blev ikke et tomt Slagord, men en jærnhaard Realitet, hvorom mange Kampe maatte udkæmpes, inden Spillet blev afgjort. Danmark havde de bedste Kort paa Haanden med Herredømmet over Skaane, Bleking, Bornholm, Gotland

og senere Dagø-Øsel, der ganske lukkede Sverige inde. Dette Herredømme maatte naturligt fremkalde en svensk Trang til en uhindret Forbindelse med de tyske Stæder; en Trang, der maatte give sig Udslag i Krige med Maalet at gennembryde den danske Indkredsning af Sverige. — Østersøherredømmet blev Stridens Kærne. For Danmark blev det et Forsvar for de fremskudte Stillinger i Østersøen, mens det for Sverige blev Angrebskrige. Orlogsflaaden fik i de to Lande Opgaver, der svarede til disse Maal. I den mere end hundreedaarige Kamp kom Flaaderne og dermed ogsaa Flaadebaserne til at spille en afgørende Rolle. Flaadestationerne skulde være nær ved de Steder, hvor Kamphandlinger kunde ventes, men samtidig i Sikkerhed for uventede Overfald og dog med gode Muligheder for Proviantering, Ind- og Udslibning af Mandskab m. m. Nakskov Fjord, der skærer sig ind i det frugtbare Vestlolland, rummer disse Muligheder for Østersøens Vedkommende. Den lille Ø Slotø ejer alle de Betingelser, der maa stilles til en god Flaadestation: dybt Vand helt ind til Øen, Lollands Egeskove, det frugtbare Opland, Plads længere inde i Fjorden til ledige Skibe — og endelig Fæstningen Nakskov i Ryggen.

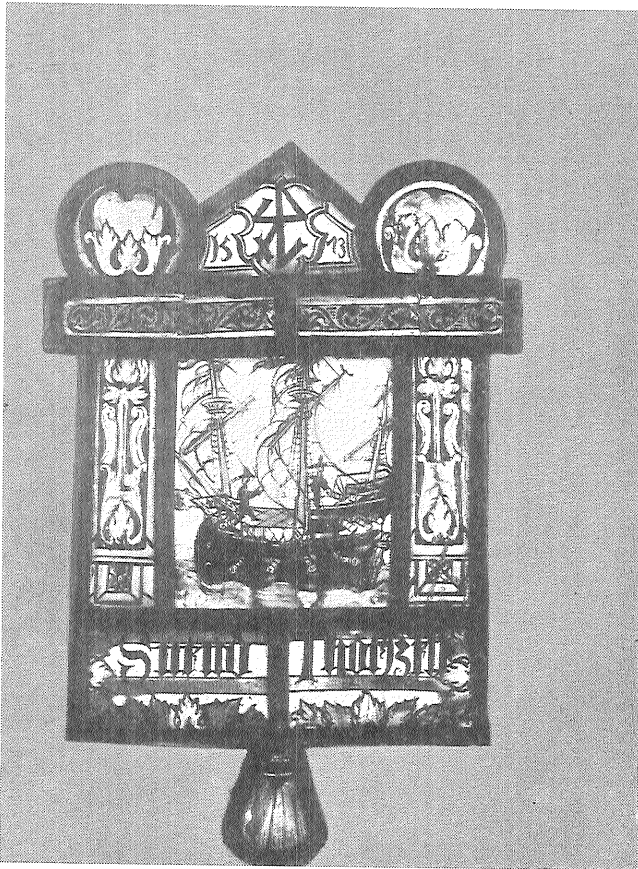
Hansestæderne med Lybæk i Spidsen var naturligvis ganske klar over denne Tidernes uheldige Udvikling, men hvorledes skruer Udviklingen tilbage? Hansestædernes Rettigheder i Danmark-Norge var dog fortsat af et saa betydeligt Omfang, at Stæderne fandt sig i mange Krænkelser fra den danske Kongemagts Side, naar blot Stædernes Privilegier blev opretholdt; men da Kong Hans i 1490 giver Englænderne ikke alene samme Rettigheder som Hansestæderne, men yderligere Friheder, vækker det Uro i Lybæk. Og dog maatte man samme Aar opleve, at Hollænderne fik lignende Rettigheder som Hansestæderne. Hensigten var klar. Hansestæderne skulde konkurreres ud fra det nordiske Marked af de opvoksende Handelsnationer, da der ikke i Danmark-Norge fandtes en Handelsstand, der var i Stand til at løfte Arven efter de tyske Købmænd. Fuldt paa Linie med denne Politik er Ditmarskeretoget i Aar 1500, hvor Kong Hans søger at knægte Ditmarskerne, der var Lybækkernes trofaste allierede. Felttoget mis-

lykkedes og gav Anledning til Oprøret i Sverige — og dermed en Tilspidsning af Kong Hanses Østersøpolitik. Resultatet blev en næsten 6-aarig Krig med Sverige. (1501—3 og 1506—09).

Denne Krig gav Anledning til mange Forhandlinger mellem den danske Konge og Hansestæderne, især Lybæk, der foretrak et magert Forlig fremfor en dyr og tvivlsom Krig. Bemærkelsesværdig er især Forliget i 1507, hvor Kong Hans bekræfter alle Hansestædernes Privilegier, men Lybækkerne maatte anerkende Kongens Ret til at visitere lybske Skibe, og hvor et lybsk Skib mødte en dansk kongelig Orlogsmand, skulde det straks stryge Flaget og lade sig visitere.

Uden Forbundsfæller og presset ogsaa fra russisk Side maatte Sverige endelig i 1509 give efter og slutte Fred. Takket være sin Flaade havde Kong Hans fremtvunget en Afgørelse med et tilfredsstillende Resultat. Udsigten til en saa mægtig Magtfaktor, som Kong Hans efter denne Sejr vilde være, og med de mod de vendiske Byer fjendtlighedsindede Anskuelser, fik Lybæk og adskillige Hansebyer til at foretage en brat Ændring i den hidtil fulgte Udenrigspolitik. Ydmygelserne fra den danske Konges Side maatte ophøre, Privilegierne respekteres, Erstatningerne for de lidte Tab m. m. maatte udredes. Kort sagt Regnskabet med Kong Hans maatte gøres op. Ganske pludselig sker dette Stemningsomslag i Lybæk i Løbet af Efteraaret 1509. Lybæk saa sin Eksistens truet ved den danske Østersøpolitiks Fortsættelse: Englændere og Hollændere vinder ind paa det nordiske Marked, Nordens Lande fremelsker en selvstændig Borger- og Handelsstand, Skaanemarkedets Betydning er stærkt reduceret ved de sekundære Markeders Opstaaen ved Malmø, Dragør og Lollands Albue, der ikke nær gav Hansestæderne Erstatning for Nedgangen paa Skaanemarkedet.

Lybæk fik det svenske Selvstændighedsparti over paa sin Side i en ny Krig mod Danmark i 1510, utvivlsomt fremkaldt ved det dansk-russiske Forbund af 1509. Situationen er derefter i Aaret 1510 saaledes, at Sverige-Lybæk danner et Forbund rettet mod Danmark-Rusland. Østersøen maatte i en saadan Konflikt blive Skuepladsen for det afgørende Opgør



Glasmaleri fra Skanør Kirke, nu Lunds Universitets historiske Museum,
et Orlogsskib fra 1513.

Cliche 154

mellem Parterne: Østersøpolitikken træder klart frem i Nordens Historie.

Situationen i 1510 kom ikke uventet for nogen af Parterne. Hansestæderne og ikke mindst Lybæk havde rustet og forbedret sig paa en kommende Søkrig. Skibe var blevet bygget til Erstatning for de mange, de danske Kapere havde taget gennem Aarene, ja selv store Skibe byggede man med Krigen for Øje, skønt Byen hidtil havde kunnet klare enhver Krig ved at bevæbne Handelsskibene.

Kong Hans havde imidlertid ogsaa systematisk forberedt sig paa et Opgør med Hansebyerne. Der er en opmuntrende Foretagsomhed over Kongens Flaadepolitik. Som den første europæiske Monark skaber han en Orlogsflaade, bestaaende af Skibe, hvis eneste Opgave var at føre Krig. Hidtil havde man i Tilfælde af Krig blot bevæbnet de Handelsskibe, man kunde faa fat paa. Men Krudtvaabnens Udvikling og stigende Anvendelse i Kamp gjorde en Ændring nødvendig paa dette Omraade. Skibene maatte bygges med dette specielle Formaals for Øje. Planker og Spanter skulde kunne modstaa Kanonkuglerne, Dækket skulde bære et stort Antal Skibskanoner, Besætningen blev meget større, hvorfor den skulde have mere Plads. Der var ikke længere Mulighed for at bevare et Lastrum i disse Skibe. Man skabte Orlogsskibet.

Kong Hans købte Skibe i England og Skotland, og han fremhæver over for den skotske Konge, at det skal være Krigsskibe, og at Besætningen skal være Søfolk. Han lejer Skibe og „laaner“ hos Købmændene, der maatte lægge bi ved Kronborg for at betale Tolden. Sidst og i denne Forbindelse det vigtigste, han bygger Skibe. Vi ved, at han lod bygge Skibe ved Sønderborg, i København og ved Store Bælt. Mange Kongebreve handler om den opvoksende danske Orlogsflaade. Enkelte Navne er bevaret paa hans Skibe: Badekvasten, Griffen og Svanen, Peter van Hull og Den flyvende Geist — og Engelen og Maria.

Mandskabet fik han lige saa mange forskellige Steder, som Skibene havde Oprindelseslande, idet han tvangsudskrev Mandskab fra Købmandsskibene ved Kronborg; men især gav den store Kaperflaade, der med Kongens Billigelse gjorde de danske Farvande usikre for hans Modstandere, Kong Hans rig Lejlighed til at forsyne sig med uforfærdede Søfolk. Paulus Eliæ stempler dem i Skibykroniken som „en Række Sørøvere af den værste Slags“. Det var dygtige Søfolk, men haarde Halse har det sikkert været, mest kendt er Didrick Pinnink, Tile Giseler, Pothorst, Ræmnerkat, Johannes og Georg cocus og Brødrene Bartun, hvoraf den ene paadrog sig kongelig Vrede ved at stikke af med et af Kong Hans's Skibe og begynde for

sig selv i Nordsøen. Adskillige af disse Mænd gik senere ind i Flaaden og blev agtværdige Søofficerer paa Linie med Søren Nordby, Skipper Clement, Otto Rud, Jens Holgersen Ulfstand, der lagde Grunden til den danske Orlogsflaadens stolte Traditioner.

Hidtil har vi ikke haft andet end de skriftlige Kilder at øse af, naar vi skulde have et Indtryk af Kong Hans's Flaadepolitik. I de sidste Aar har man imidlertid udgravet Slottet Engelsborg paa Slotø i Nakskov Fjord — der har vist sig at rumme de sidste Rester af Kong Hanses Skibsværft — et befæstet Skibsværft: Borg og Arbejdsplads.

I de følgende hundrede Aar fortsatte Kampen om Østersøen mellem Danmark og Sverige. Den oprindelige Unions-tanke var nu svundet ind til en Strid om Unionens Symbol: det kgl. Vaabenmærke med de tre Kroner; og det oprindeligt sekundære Motiv — Herredømmet paa Havet — var blevet det primære, idet Danmarks hele Magtstilling var afhængig af et fortsat Herredømme over Østersøen. Sveriges Politik var lige saa selvfølgelig rettet imod det danske Søherredømme; og i denne Kamp kunde Sverige regne med Sympati hos de store søfarende Nationer England og Holland, der ikke ønskede en dominerende Magt ved Østersøen. De gamle Hansestæder spillede nu ikke længere nogen Rolle i den nordiske Politik.

Den nordiske Syvaarskrig (1563—70) havde givet det danske Søherredømme den største Udstrækning fra Nordkap til Elbens Munding og fra Skagerak til den finske Bugt. Herredømmet var sikret ved glimrende Flaadestøttepunkter, ligesom Flaaden gennemgaaende var i fortrinlig Stand. I Kalmarkrigen (1611—13) prøvede Sverige at bryde det danske Søherredømme, men uden Held. Det lykkedes derimod Sverige at erhverve væsentlige Landomraader paa den anden Side Østersøen i Balticum, hvor det opnaaede rige Indtægter gennem Toldafgifter ved de store Floders Udløb i Østersøen. Statsmagtens Svaghed i Østeuropa muliggjorde den svenske Fremtrængen lige til Polens Grænser, hvilket affødte en Række Krige, idet en Gren af den svenske Vasaslægt havde arvet den polske Trone og stadig opretholdt Arvekrav paa Sverige.

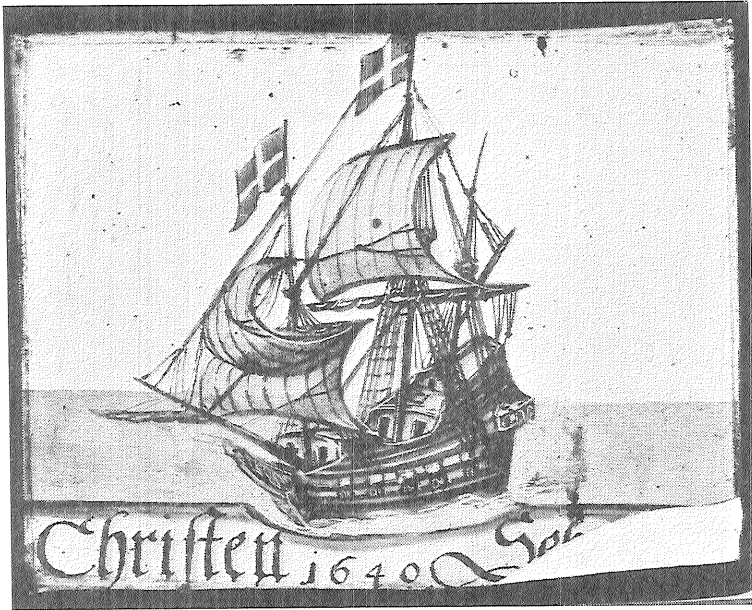
Det danske Østersøherredømme blev alvorligt truet ved den svenske Ekspansion, idet en Fortsættelse heraf Syd om Østersøen vilde true Danmark fra dets svageste Side — Landbroen med Tyskland. Da Sverige samtidig i det 17. Aarhundrede slaar ind paa en mere aktiv Flaadepolitik, udtrykt i Ønsket om fremskudte Flaadebaser i den sydlige Del af Østersøen, tilspidsedes Forholdet mellem Danmark og Sverige i første Halvdel af Aarhundredet. I Juni 1624 udjævnedes de aktuelle Stridsspørgsmaal ved et Kongemøde i Knäred, men Modsætningsforholdet vedblev dog at bestaa, og ved den mindste ydre Anledning kunde det blive til en væbnet Konflikt.

Udviklingen i Tyskland kom nu atter til at spille en afgørende Rolle i den nordiske Politik. Reformationstidens Kampe var alene i Tyskland endt med et Kompromis mellem de to store Religioner, men en Konflikt imellem dem vilde som Følge heraf meget let faa Tyskland som Skueplads, hvorved hele Mellemeuropa vilde blive inddraget i Krigen.

Allerede i 1610 var der Udsigt til, at en ren dynastisk Strid mellem to tyske Fyrster skulde udvikle sig til en Religionskrig. Faren drev over, da Henrik IV af Frankrig myrdedes, skønt Katolikkerne havde samlet sig i en Liga, mens Protestanterne havde sluttet sig sammen i en Union.

Protestanterne stod svagest, men søgte at skaffe sig Hjælp hos de protestantiske Fyrster i England, Holland, Sverige og Danmark. Christian IV var ikke blind for Udviklingen i Tyskland. Han søgte at skaffe sine Sønner tyske Fyrstendømmer, der kunde tjene som fremskudte Stillinger for Kongeriget. Ja, han lod sig endog i 1624 vælge til Kredsoberst i den neder-sachsiske Kreds, skønt Krigen allerede rasede paa 6. Aar og egentlig var afgjort med et protestantisk Nederlag, men en sejrrig katolsk Kejser vilde blive en meget farlig Nabo for Christian IV.

Christian IV havde forberedt sig paa en saadan Situation. De danske Fæstninger var blevet udbygget, Flaaden var i glimrende Stand og fremmede Tropper hvervedes, selv om Rigsraadet havde holdt igen. Og da den engelske Konge, Jacob I, henvendte sig til de nordiske Lande for at faa dannet et For-



Orlogsskib fra 1640 fra en lollandsk Kirke — nu Maribo Stiftsmuseum.

Glücks 155

bundt mod Kejseren, viste det sig, at Christian IV var billigere med sine Fordringer end Gustav Adolf. Et Samarbejde mellem de to Konger var udelukket paa Grund af det traditionelle Modsætningsforhold, idet de to Monarker skinsygt vaagede over, at Modparten ikke opnaaede et Fortrin. Greb Danmark ikke ind i den tyske Konflikt, vilde Sverige gøre det, og Danmarks Prestige vilde lide betydeligt. De danske Forbundsfæller viste sig imidlertid at være næsten uden Værdi, idet den lovede Hjælp kun blev ydet i ringe Udstrækning, ligesom Frankrig trak sig helt tilbage, rimeligvis fordi Richelieu havde vovet sig for langt ud under Forhandlingerne, og Frankrig endnu ikke var forberedt paa en Krig mod Kejseren (Habsburgerne).

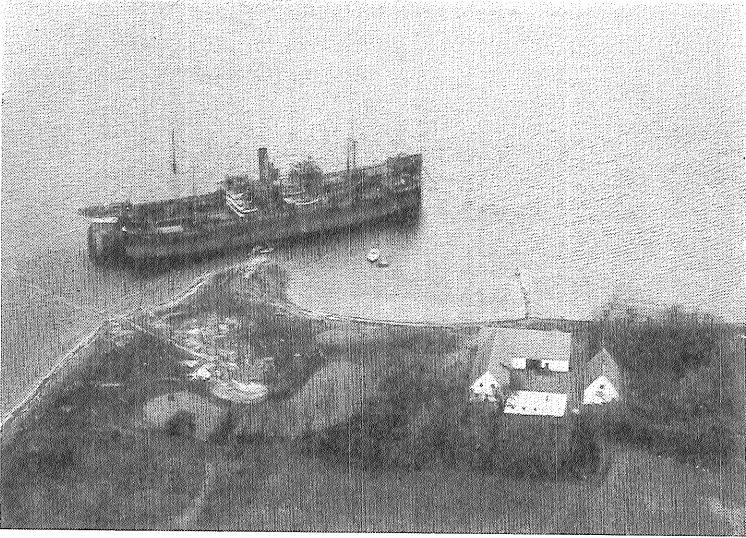
I Maj 1625 begyndte Christian IV det tyske Felttog, der skulde faa et saa uheldigt Forløb. Her skal blot fremdrages enkelte Træk, der har Tilknytning til Flaadestationen paa Slotø. Allerede i 1623 paabegyndtes Istandsættelsen af det gamle Skibsværft, da Østersøen atter vilde blive Skuepladsen

for evt. Flaadeoperationer. Da Krigen efterhaanden nærmede sig Danmarks Grænser, viste det sig at være en gavnlig Foranstaltning, idet Flaadens Østersøopgaver steg i samme Grad som Landstridskræfterne blev sat ud af Spillet af Wallensteins Styrker, der til sidst besatte hele Jylland, mens han selv opslog sit Hovedkvarter i Lybæk. Her udkastede han Planen om et stort nordtysk Rige, og han antog den stolte Titel „General af Østersøen“. Østersøen var blevet den vigtigste Front.

I 1628 forberedte Wallenstein en storstilet Invasion af Danmark, og til dette Formaal havde han samlet en stor Invasionsflaade i Femern Bælt, hvor den blev ødelagt ved en dristig dansk Aktion. Den lollandske Flaadestation paa Slotø og Ankerpladsen ved Albuen var i disse Aar et af Flaadens betydeligste Støttepunkter, der ofte havde Besøg af Christian IV. Skibene repareredes paa Slotøværftet, Nybygninger løb af Stabelen, Flaadeafdelinger laa her i Vinterleje. Ja, da man endelig i 1629 naaede til at forhandle om Fredens Betingelser, mødtes Christian IV og de danske Forhandlere i Nakskov, hvor man enedes om Fredens endelige Udformning: ingen dansk Indblanding i tyske Forhold.

Christian IV var trængt ud af Tyskland, Sverige var klar til at gribe ind i Krigen — og det paa et Tidspunkt, hvor den kejserlige Magt var kulmineret. Sverige høstede Frugterne af Christian IV's Indsats. Det danske Østersøherredømme var brudt sammen, Flaadebasen paa Slotø havde mistet sin Betydning — Engelsborgs Skæbne var beseglet. Suset af de store historiske Begivenheder skulde ikke længere naa ind til den lille Ø — glemt fik den Lov at ligge i tre Hundrede Aar. Græs groede over dens Mure, der langsomt nedbrødes, idet Omegnens Bønder hentede Sten til nødtørftige Reparationer i den gamle Ruin. Sagn og Tradition begyndte at spinde det dunkle Spind over de tavse Mure. Men naar Danmark kom i Nød, skulde Skatten hæves — en hel Tønde Guld.

Udgravningerne paabegyndtes i Sommeren 1944 under Nationalmuseets Kontrol, idet Arbejdet blev udført af Gymnasieelever, først og fremmest fra Nakskov komm. Gymnasium, men som Aarene er gaaet og Arbejdet har taget større Omfang,

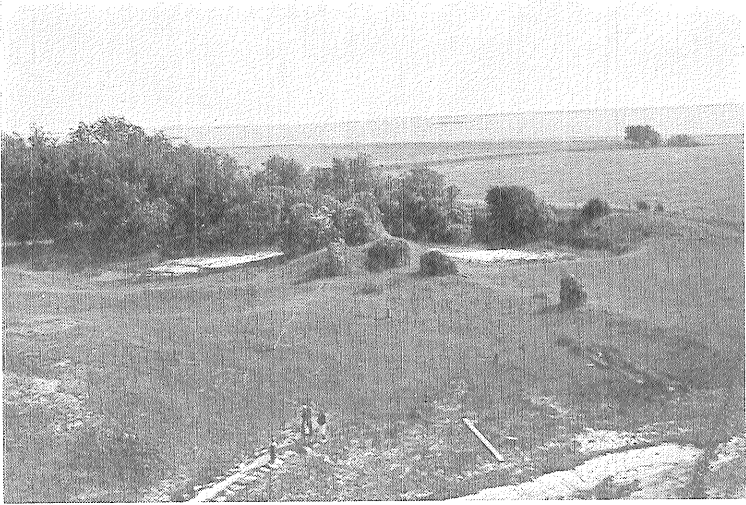


Luftfoto af Engelsborg efter Udgravningen — to tyske Skibe i det gamle Løb.

clische 156

ogsaa af Gymnasiaster fra en lang Række danske Gymnasier, ligesom et Antal norske og hollandske Gymnasieelever har deltaget i Udgravningerne, der har formet sig som en kammeratlig Sammenkomst med den fælles Opgave at løse Slotets Gaade. Ialt har 150 Gymnasiaster fra Haag til Trondheim deltaget i Arbejdet; Jyder og Øboer, Drengene og Piger har gennem fire Somre flyttet de betydelige Mængder Jord, der gennem Tiderne havde aflejret sig over Ruinen. Selv om Arbejdskraften var gratis, var der dog Udgifter forbundet dermed. Midlerne blev skaffet til Veje hos Firmaer og Institutioner i Nakskov — især har Nakskov Skibsværft ydet Udgravningerne al ønskelig Hjælp.

Udgravningerne har nu bragt det gamle Skibsværft for Dagen, og vi er i Stand til at danne os en Forestilling om, hvorledes et middelalderligt befæstet Skibsværft har set ud. Engelsborg er et meget mærkeligt Bygningsværk. Det bestaar af et meget solidt Taarn i Syd, hvorfra der udgaar et Par Flankemure mod Nord ned til Stranden. Vinklen mellem

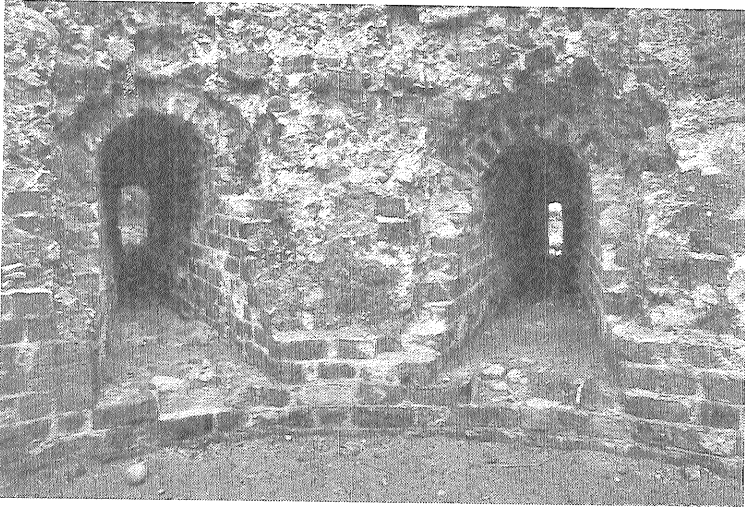


Engelsborg før Udgravningen.

Udgraving 157

Flankemurene er ca. 45° , idet de ikke har et lige Forløb ned mod Vandet, da de har et Knæk, hvorved Spændvidden forøges mellem Flankemurene. Her mellem de beskyttende Flankemure har det gamle Skibsværft haft Byggebeddingerne med tilhørende Værksteder. Taarnet er bedst bevaret, idet der under det indtil $2\frac{1}{2}$ m tykke Lag af Nedstyrtningsmateriale viste sig velbevarede Murrester, hvor ogsaa Skalmuren var i Behold. Taarnet maaler ca. 12 m i Tværmaal, Murværkets Tykkelse andrager ca. $3\frac{1}{2}$ m, saaledes at Rummet i Taarnet kun udgør 4,30 m i Diameter. Hele Bygningsværket er rejst paa en dobbelt Række af solide Kampesten, hvorfor de nederste Skifter er lidt uregelmæssige med Rulskifter og andre Udfyldninger, indtil den plane Flade er naaet, hvorefter Taarnet er opført i polsk Forbandt, mens Flankemurene er opført i Munkeskifte. Fugningens Stregbehandling viser imidlertid, at saavel Taarn som Flankemure er opført samtidig omkring Aar 1500. Det arkivalske Stof giver os Aarstallet 1508—10. Anlægget er saaledes godt tidsfæstet til Kong Hans's Regeringstid.

Taarnet fremtræder nu med Indgangen mellem Flankemurene i Stueetagen og fra Rummet straalet 7 Skydeskaar ud



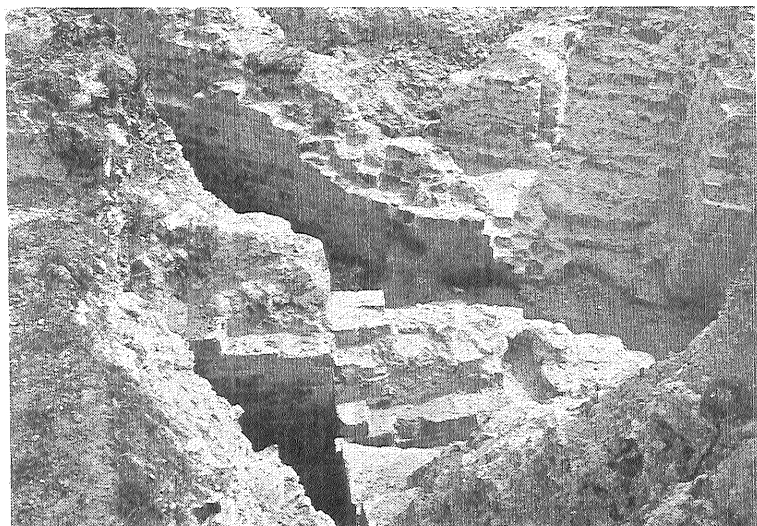
Skydeskaar i Taarnet — indvendig.

Bl. 158

over Voldgraven mod den over for liggende Vold. Skydeskaarene er af middelalderlig Karakter, ca. 1 m indvendig, men kun ca. 10 cm \times 35—40 cm udvendig. Midt i Skydeskaarene findes en tværgaaende, temmelig lavtsiddende Kanal, der sikkert har givet Plads for et Stykke svært Tømmer, der har tjent til Underlag for „Kanon“ og beregnet til at tage Rekylen. Skydeskaarets hele Udseende og Konstruktion gør det sandsynligt, at den „Kanon-Type“, der har været anvendt, er den saakaldte Mike- eller Hagebøsse, der paa Løbets Underside var forsynet med en Hage til at lægge over en Bjælke, der saa optog Rekylen under Skydningen. Ganske interessant har det vist sig, at disse Bomme utvivlsomt før har siddet som Tømmer i en Bindingsværksbygning, idet Taphullerne har efterladt „Cementtappe“ i et Par af Bomhullerne. Da Christian IV atter tager Værftet i Brug, laa der en Bondegaard i Vejen — noget lignende kan ogsaa have været Tilfældet, da Kong Hans opførte Engelsborg, hvorefter man har anvendt Tømmer fra den nedbrudte Gaard til Bomme i Skydeskaarene. Skydeskaarene i Taarnet sidder imidlertid saa lavt, at det kun har været muligt at skyde over i Volden paa den anden Side

Voldgraven. Taarnet har da som ved andre Middelalderborge været beregnet til det sidste Forsvarssted — og først, naar Fjenden var kommet over Volden og skulde forcere Graven, har man kunnet tage det tunge Skyts i Brug. Fjernforsvaret har skullet føres fra Taarnets øvre Etager og fra Flankemurenes Skyttegange. Det er i Dag umuligt at afgøre, om Taarnet har haft mere end 2 Etager — Stue og 1. Sal. Der er nu kun faa Rester tilbage af 1. Sal, men dog nok til at slaa fast, at den har været der. I Taarnruinens nuværende Skikkelse fremtræder 2 Skaar i Syd. Det viste sig at være Gulvet i 2 Skydeskaar af nøjagtig samme Konstruktion som Skydeskaarene i Stuen. Selv i den nuværende Skikkelse har man fra Ruinens højeste Top en storslaaet Udsigt over Nakskov Fjord med Øer, skovklædte Næs og Bredninger; det har ikke været nødvendigt at have større Højde for at overskue Farvandet helt ud til Enehøjes Sydspids. I den østlige Mur afdækkedes en Vindeltrappe, der har udgjort Forbindelsen mellem 1. Sal og Stueetagen. Vindeltrappen er højresnoet, saaledes at en evt. Angriber har maattet føre Vaabenet med venstre Haand, mens Forsvareren har kunnet benytte den højre.

Forbindelsen mellem Taarn og Flankemur er ikke sikker. I hvert Tilfælde er der ikke Tale om nogen Sammenhæng i de nederste 6 Skifter, hvorimod der er en svag Mulighed for en Fortanding i det 7. Skifte paa vestre Flankemur. Desværre er Murværket ikke bevaret i større Højder paa disse Steder, saaledes at Spørgsmaalet ikke kan løses. Men selv om Forbindelsen mellem Taarn og Flankemur har været gennemført højere oppe, er det vel nok en meget naturlig Fremgangsmaade først at sikre sig, at Taarnet er sat rigtigt af, inden man er gaaet igang med Flankemurene. Denne Forbindelse maa naturligt blive et svagt Sted i Konstruktionen. Det er da ogsaa interessant at se, at man har gjort denne Forbindelse til en særlig Afdeling af Borgen. Et Mellemlid mellem Taarn og Værftpladsen — under Udgravningen kaldet „Entreen“. Vindeltrappen udgaar fra Entreen, og i begge Sider er den forsynet med et Skydeskaar, der har været i Stand til at bestryge Flankemurenes Ydersider. Disse Skydeskaar er af samme Kon-



Forbindelse mellem Taarn og Flankemur — Vindeltrappen.

Colicche 159

struktion som Taarnets, men ikke saa dybe. I Entreen fremtræder Forbindelsen mellem Taarn og Flankemur ved et Spring i Murværket, idet Flankemuren er trukket lidt tilbage. Entreen afgrænses mod Nord af en tværgaaende Mur, der har været gennembrudt af en Port eller Dør paa det Sted, hvor Flankemuren har det førømtalte Knæk — ca. 9 m fra Taarnet. Ogsaa Entreen har haft to Etager at dømme efter de bevarede Murresters Højde. Mod Øst og Vest er Entreen udstyret med Skydeskaar af den sædvanlige Bygning. Der var imidlertid det bemærkelsesværdige ved det vestre af disse Skydeskaar, at det i Gulvet havde et Lerlag, der tydeligt var paavirket af stærk Varme — Leret var omdannet til Tegl.

Østre Flankemur anedes før Udgravningen kun gennem Grønsværen som en lille Forhøjning; det viste sig imidlertid, at den fandtes godt bevaret et Par Spadestik nede, men da man her er under den Dybde, hvor man kunde vente at finde Skydeskaar, blev Græstørven ikke fjernet fra Muren. Nogle faa Meter fra Tværmuren viste østre Flankemur sig at rumme en Døraabning med en lille Brolægning foran. Under Gulvet

i Døraabningen løber en Kloakledning tværs gennem Flankemuren. En tilsvarende Aabning gennem Flankemuren findes ca. 17 m fra Flankemurens Knæk. Mellem disse to Kanaler findes i Rulskiftet en Sten, der er forsynet med ca. 30 Rosetter — Murer- eller Teglmestermærker af en hidtil ukendt Mester. Flankemuren kan desværre ikke spores helt ud til sin Afslutning, men Stikprøver har dog fastslaaet dens Forløb ca. 10 m længere, end de nu synlige Spor lader formode, d. v. s. at Flankemuren har gaaet helt ned til den oprindelige Strandkant.

Vestre Flankemur har en rummelig Portaabning lige Nord for Tværmuren. Vi har her sikkert Værftets Hovedindgang fra Landsiden. Endnu i 1877 stod Porten overhælvvet, men Tidens Ugunst har ødelagt dette særprægede Parti. Nord for Portaabningen findes Flankemurenes bedst bevarede Skydeskaar, idet man her ikke alene har bevaret tydelige Rester af Buestikkene, men ogsaa de ydre Sten, saaledes at man har kunnet fastslaa, at ogsaa Flankemurenes Skydeskaar har været af samme Konstruktion som Taarnets, hvilket vel ogsaa var at vente. I vestre Flankemur dels afdækkedes, dels sporedes 6 Skydeskaar med en saadan indbyrdes Afstand, at man kan formode, at der har været i hvert Tilfælde 10 Skydeskaar i denne Flankemur, der ogsaa sporedes helt ned til Strandkanten. — Flankemurene er ca. 3 m tykke.

Ud for Porten mod Vest ligger Brolægningen endnu af den oprindelige Vej ind til Borgen, saaledes at den samtidig danner en Vold mellem Hav og Voldgrav og smyer sig frem for den nordre Ende af Volden, hvorefter man har kunnet passere Voldgrav Nr. 2, der sikkert har staaet i Forbindelse med Havet, saaledes at Engelsborg i Virkeligheden har ligget paa en Ø. Voldgraven er ikke særlig dyb, men en virkelig Undersøgelse af denne har endnu ikke fundet Sted. I den tørre Sommer 1947 var Voldgraven helt fri for Vand, og det var da muligt at foretage en lille Prøvegravning, der imidlertid kun gav til Resultat, at den faste Blaalerbund ligger ca. 1 m under nuværende dyndede Bund — og at hele det mellemliggende Lag bestaar af „Mosejord“. Der blev ikke iagttaget hverken Sand- eller andre Saltvandsaflejringer, hvorfor man



Værftet efter Udgravningen — NB. Beddingen i Forgrunden til højre.

6.10.160

tør formode, at Voldgraven endnu har sin oprindelige Skikkelse, selv om Nedbrydningsmaterialer har opfyldt 3—4 m omkring Taarnet.

Af Hensyn til Taarnets Skydeskaar blev Volden gennemgravet for at faa fastslaaet, om den straks var blevet opført i den nuværende Skikkelse. Undersøgelsen gav til Resultat, at Volden maa være bygget i en Omgang, idet den udelukkende bestaar af Lerjord, og først i det oprindelige Niveau tegner et Muldrag sit tydelige Spor tværs gennem Volden. Dette bestyrker Opfattelsen af Skydeskaarenes Funktion. Uden for Volden spores endnu tydeligt i Marken og uden for det fredede Omraade en Sænkning i Terrænet — de sidste svage Rester af Voldgrav Nr. 2, der dog i den sydlige Ende kan være vandfyldt i fugtige Somre.

Engelsborgs Forsvarsforanstaltninger maa altsaa siges at opfylde de Krav, som Middelalderens Slutning stillede til en kongelig Borg; selv om Ruinen ikke havde givet andet, havde Udgravningen dog bragt interessante Enkeltheder for Dagen. Desværre kan vi ikke sige noget om Flankemurenes øvre Af-



Beddingspladsen fra Christian IV's Værft.

Colinche 161

slutning; men man maa formode, at vi her har haft en Vægtgang — rimeligvis overdækket og med Skydeskaar. Flankemurene er ikke saa tykke, at de i sig selv har kunnet afgive Plads til en Skyttegang, man maa derfor formode, at der har været en indvendig Træbro i Skydeskaarenes Højde; om denne Skyttegang er baaret af Stiver, der har staaet paa selve Murværket, eller af fritstaaende Bjælker, der har hvilet paa en enkelt Syldsten, er nu ikke til at afgøre, men i hvert Tilfælde er der paa vestre Flankemur iagttaget flere store Sten, der kan have tjent til dette Formaal, og endnu er en Gruppe af disse Sten bevaret i deres oprindelige Stilling. De ved Flankemuren liggende Bygninger kan ogsaa have afgivet Underlaget for en Del af Skyttegangen.

Det, der imidlertid har gjort Udgravningen af Engelsborg særlig interessant — og gjort det til et af vore mest særprægede middelalderlige historiske Mindesmærker, er Levnene paa Pladsen mellem Flankemurene. Paa denne Plads blev der fjernet et Jordlag, der varierer i Tykkelse fra ca. 1½ m i Syd til ca. 30 cm i den nordlige Del. Ned over Pladsen og parallelt med østre Flankemur afdækkedes en brolagt Vej — fast indrammet



Beggrøden og Kanalen gennem østre Flankemur. NB. Sodlaget under Gulvet.

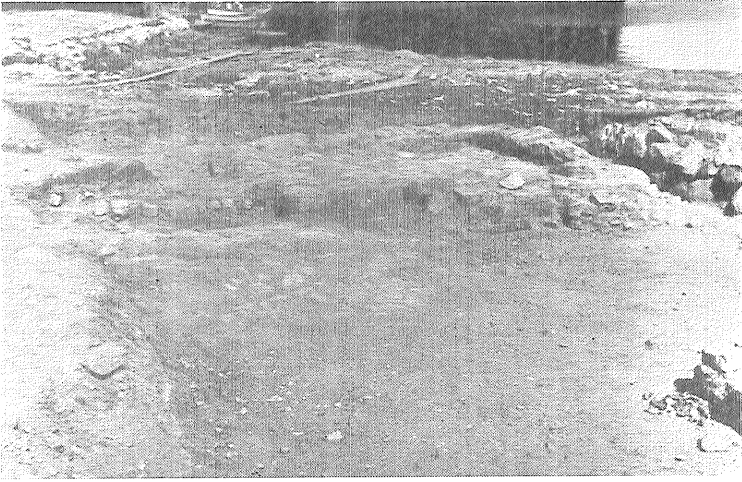
Cliche 162

af store Kantsten. Denne Vej støder op til vestre Flankemur og stopper først op nede ved den gamle Strandlinie. Oven paa denne Brolægning fandtes en Mængde Brudstykker af Renæssancekakler, der tydeligt peger hen paa Christian den Fjerdes Tid. Denne „Vej“ deler Pladsen i to Dele, og af praktiske Grunde tages disse hver for sig.

I den østlige Side forbindes Tværvejen med en brolagt Gangsti, der øjensynlig har ført gennem østre Flankemur; og Nord for denne Gang afdækkedes Gulvet i en rektangulær lille Bygning med Væggene opført af Munkesten nedlagt i Ler. Bygningen har ganske sikkert været anvendt til et Formaal, der har krævet megen Varme, idet Murstensgulvet er ganske varmeskørnet, ligesom Leret, der har været anvendt som Binde-middel mellem Murstenene, er blevet paavirket af Varmen og delvis omdannet til et teglagtigt Pulver. I Bygningens sydlige Gavl har der været et Par skraatstillede Kanaler. Foran Gulvet og rundt omkring Bygningen var Jordlagene gennemtrukket af Tjære eller Beg; ja selv under Gulvet ligger et saadant Lag paa 15—20 cm Tykkelse. Vi har her sikkert at gøre med en

Bygning, der har tjent som Tjære- og Beggryde under Skibsbyggeriet, thi en saadan Bygning maatte nødvendigvis findes ved et Skibsværft. Lidt Nord for dette Gulv afdækkedes et nyt Gulv, der ikke var omgivet af en Mur, men snarere af en Vold af Ler, hvori man havde anbragt en Mængde Murstensbrokker. Denne Vold var ligeledes paavirket af Varme til en teglstensagtig Masse, og selve Gulvet var stærkt varmeskørnet. Det er utvivlsomt et Værksted, hvor man har anvendt Ild. Det er bemærkelsesværdigt, at man saa nær ind paa Beddingen har maattet betjene sig af Ild, men det hænger naturligt sammen med, at der kun har været saa begrænset Plads til Raadighed inden for de beskyttende Mure. „Værkstedet“ kan da tænkes at have været benyttet til at bøje de svære Egeplanker over et Baal, og af Hensyn til Brandfaren har man omgivet Pladsen med en skærmende Vold af Ler og Mursten. Disse to Bygninger maa vist ogsaa siges at være de absolut nødvendige i et Skibsværft. Paa Grund af den lidt højere Beliggenhed og det før omtalte Beg- og Tjærelag under Gulvet i Gryden henføres disse to Anlæg til Christian d. IVs Værft, men Dateringen er naturligvis med alt Forbehold.

Tjære- eller Beglaget under Beggryden er muligvis et tykt Sodlag. Det er ganske karakteristisk, at der blev iagttaget et Sodlag gennem hele Anlægget, inde fra Taarnet og ned til Stranden i skiftende Tykkelser, men gennemgaaende i samme Plan. Forklaringen paa dette Sodlag kan være Arbejdet med Tjære og Beg, men Tykkelsen gør det dog mere rimeligt at antage, at det stammer fra en stor Brand, der har hærget hele Engelsborg. Hvornaar denne Brand har fundet Sted, kan vi ikke afgøre i Dag, men noget tyder paa, at det maa være sket i Grevefejdens Dage, da de skriftlige Kilder pludselig holder op med at omtale Engelsborg — og det synker ned fra at være Lenssæde til at blive et Anneks til Ravnsborg Len. Teorien om en Brand støttes af det varmepaavirkede Lerlag i „Entreen“s vestre Skydeskaar. Det vil vel ogsaa være rimeligt at tænke sig, at Bønderne i deres Vrede har rettet deres Vaaben mod Skibsværftet, der i høj Grad har lagt Beslag paa deres Arbejdskraft. Flere lollandske „Borge“ gik ved den Lejlighed

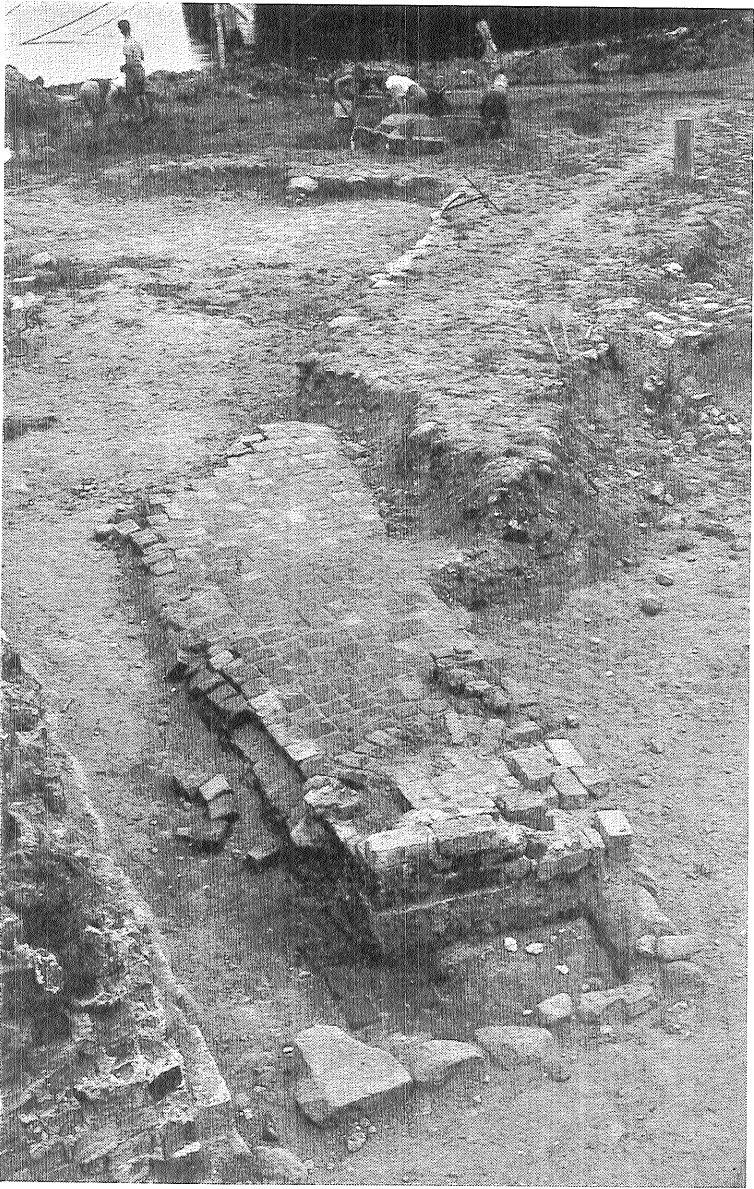


Værkstedet nord for Beggryden med den skærmende Vold.

Gliche 163

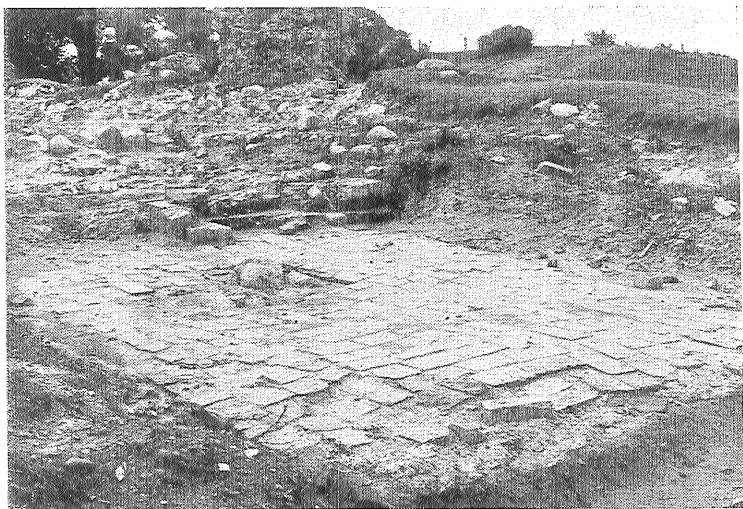
op i Luer. At ogsaa Lybækkerne har set med Velbehag paa, at netop dette Værft blev ødelagt, er hævet over enhver Tvivl.

I den vestlige Del af Rummet mellem Flankemurene afdækkedes ogsaa Resterne af et Par Bygninger. Da disse Bygninger ligger lidt lavere end de før omtalte, og da den sydlige ligger under den brolagte Vej, der paa Grund af de mange Kakkelfund er dateret til Christian IV, henføres disse to Bygningsrester til Kong Hans's Periode. De to Bygninger er begge forsynet med en Kamin i den sydlige Ende. Kaminens Fundament i Gulvet ses tydeligt aftegnet i den kredsformede Murstensbelægning; bag disse Kaminer har der været en Skorsten. Især var dette tydeligt paa det sydligste Gulv, hvor der fandtes et meget tykt Sodlag i Bunden af Skorstenen. Denne Bygning har ligget lige inden for Porten og kan have tjent til Underlag for en evt. Skyttegang paa vestre Flankemur. Det nordlige af de to Kong Hans-Gulve er ogsaa med en Kamin i den sydlige Ende af Bygningen, men har desuden haft en Søjle eller Pille midt paa Gulvet. Dette Gulv var uden Afgrænsning eller Fundamenter paa Siderne og kan da tænkes at have været et Værksted, hvor man har bøjet Egeplankerne til Skibssiden,



Pl. 164

Gulvet i Kong Hans's Bygning — Kamin i den sydlige Ende.



Gulv i det nordlige Kong Hans-Anlæg — Pillen i Midten.

Blide 165

selv om Beviserne herfor ganske mangler. Kakkelfundene fra disse to Gulve daterer dem ogsaa til Kong Hans's Tid.

I Strandskanten mellem de to Flankemure blev der en Dag med lavt Vande foretaget en Gravning for at finde Spor af evt. Arbejde paa Stedet. Det viste sig da, at Kysten her var sikret med et Lag Blaaler, hvori der var lagt et Grenlag. I dette Lag fandtes en Del Jernsøm, 3—4 Tommer lange. I det opgravede Materiale fandtes en Mængde Huggespaaner, især af Eg.

Det afgørende Bevis for, at man netop havde at gøre med et Skibsværft var endnu ikke fundet. Frederik Hansen, Lindelse, der var født paa Slotø og havde tilbragt sin Barndom der, var en glimrende Meddeler af Traditionen om Øen. Han fortalte, at den østlige Del af Pladsen mellem Flankemurene kaldtes for den store Bradbænk — og den vestlige Del for den lille Bradbænk. Han kunde ogsaa huske, at der endnu i hans Barndom fandtes en Række store Sten i Vandet ved den store Bradbænk. Det maatte derfor blive en primær Opgave at faa dette Spørgsmaal undersøgt. Denne Undersøgelse maatte ogsaa foretages ved Lavvande — og da det en Dag indtraf, gik

man igang med Arbejdet. Resultatet blev Afdækningen af et meget solidt Beddingsfundament paa det Sted, hvor den lille Bradbænk skulde være. Nederst var anbragt et Par meget svære Bøgekævler, hvorpaa 2—3 Rækker store Kampesten var lagt op, saaledes at der fremkommer et ca. 2 m bredt Fundament, der strækker sig helt ud i Vandet og op paa Pladsen, indtil fast Bund er naaet, d. v. s. saa højt op, at Vandet aldrig kommer derop, bortset fra ekstraordinært Højvande.

Det var den lille Byggebedding, hvorpaa en Tømmerkonstruktion var anbragt til at bære Kølplankerne og dermed Skibet. Endnu i 1917 fandtes meget betydelige Rester af denne Tømmerkonstruktion, der blev blottet af et usædvanligt Højvande med efterfølgende Lavvande. Tømmeret bestod af en meget svær Midterbjælke, der støttedes af vinkelret paa denne anbragte Tværbjælker, saaledes at det hele mindede om en „Rygsojle med Ribben“. Tværbjælkerne har været anbragt paa Midterbjælken med et Par Meters Mellemrum — disse Støttebjælker maaler ca. 25×30 cm — og endnu er der een tilbage, mens Resten er anvendt til forskellige Ting. Et andet Øjensvidne karakteriserede Tømmerkonstruktionen som „en Stige delt paa langs“.

Oppe paa det faste Land afsluttedes Beddingen med en stor Kage af Mørtel, hvorefter Underlaget bestaar af fast Ler, saaledes at yderligere Sikring af Underlaget har været unødvendigt.

Det maatte derefter blive den næste Opgave at finde den store Bradbænk. En Undersøgelse af Strandbredden gav imidlertid ikke noget Resultat — og da Øens Landingssted netop er anlagt, hvor man skulde vente at finde Beddingsfundamentet, kan man sikkert gaa ud fra, at dette Fundament er blevet benyttet til at bygge Brohovedet af. Den store brolagte Vej ned midt gennem Anlægget faar imidlertid herved den Betydning, at den har tjent som Underlag for Kølplankerne under Skibsbyggeriet, hvorimod selve Beddingen er forsvundet — fjernet af Øens skiftende Ejere og Stenfiskere. Vi har imidlertid i den store Bradbænk brolagte Vej og i den lille Bradbænk Bedding saa væsentlige Dele, der ganske supplerer hin-



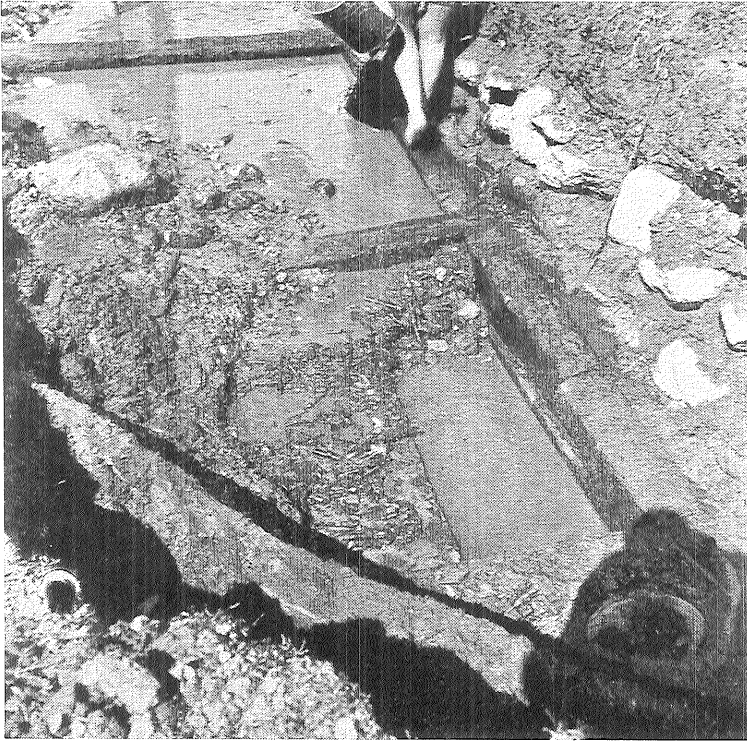
Beddingen graves ud.

L. Liska 1964

anden, at der ikke længere er Tvivl om, at Traditionen taler sandt — og at vi har at gøre med et Skibsværft, Kong Hans's Skibsværft, der atter toges i Brug af Christian IV.

Ude i Stranden i Forlængelse af vestre Flankemur fandtes en svær Egebjælke fast forankret i Undergrunden. Da man gravede i denne Plankes Forlængelse inde paa Land, afdækkedes Flankemurens Fundamenter helt ude til Strandkanten — og paa Ydersiden af Flankemuren fandtes en svær Egebjælke (17×29 cm), hvori der med ca. 2 m Mellemrum var tappet $2\frac{1}{2}$ m lange Tværbjælker, ca. 18×11 cm, der atter var tappet ind i en parallel med Flankemuren liggende Bjælke (17×29 cm). Dette Bjælkeværk var pakket til med Sten af forskellig Størrelse — især Flint — og Stenene var stampet saa tæt sammen, at adskillige var sprængt under Sammenpakningen, hvilket gjorde Arbejdet med at fjerne disse mange Flintstykker meget ubehageligt, da Vandet hele Tiden stod over Udgravningen; Bjælkeværket ligger nemlig ca. 1 m under daglig Vande. Under Stenpakningen laa et tæt Grenlag (Hassel og Pil), der var lagt ned i Blaaler, der atter var lagt paa et Plankegulv, der dannede en reel Bund i en Kasse. Disse Bundbrædder hvilede igen paa en Bjælkekonstruktion af samme Dimensioner som den ovenover liggende. Afstanden mellem Tværbjælkerne var inde ved Flankemuren ca. 10 cm, mens den i den vestre Side kun var nogle faa Centimeter. Under Kassen fandtes der rent og ublandet Strandsand. Det var desværre ikke muligt at fastslaa, hvor langt ind paa Land, denne Trækonstruktion havde strakt sig; men ude i Vandet laa den før omtalte Bjælke, der antydede, at Konstruktionen havde strakt sig et godt Stykke ud i Vandet.

Den haarde Isvinter 1946/47 havde imidlertid gjort Arbejdet let; thi da Isen lettede, trak den Bjælken med op, saa den var let at følge i hele sit Forløb. Det viste sig da, at den samme Bjælkekonstruktion maa have strakt sig i hvert Tilfælde 15 m ud i Stranden. Frederik Hansen havde tidligere fortalt, at der ud for den lille Bradbænk fandtes en Strækning, hvor det var ganske umuligt at sætte Ruser, da man ikke kunde slaa Pæle ned paa Grund af Sten — her havde vi Forklarin-



Sænkekassens Bund ved vestre Flankemur.

Blisbe 167

gen: Kassen med Bund og Stenpakning fortsætter ud i Stranden. Med en Jernstang fastsloges dens Afgrænsning med Tværbjælkerne og de to Længdebjælker.

Der er her sikkert Tale om en Art „Sænkekasse“, der har dannet Fundamentet for en Monteringskaj, som har strakt sig ud til det dybe Vand, og hvorved Skibene har kunnet monteres, efter at de var løbet af Stabelen. Blandt Fyldstenene fandtes en lille Slibesten, som Sejlmageren kan have brugt til at hvæsse sine Naale paa under Arbejdet; tværs over Bjælkelaget laa et Par Stykker Tømmer, hvoraf det ene Stykke godt kan have været anbragt som Skot, idet Planken i den ene Side er forsynet med en Not. Alt Tømmeret var Egetræ, mens Gulvbrædderne var Fyrretræ.

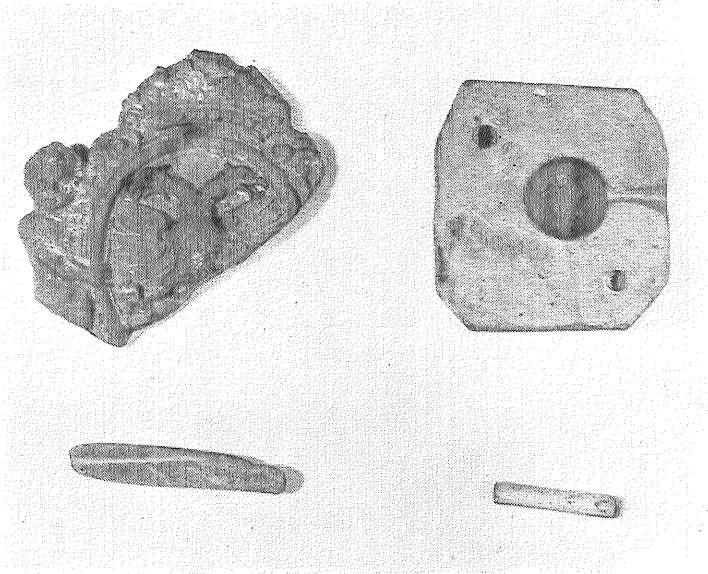
Disse Rester af Monteringskajen har gennem Aarene virket som en Høfde, der har fremmet Sandaflejringen paa Stedet, hvilket let var at iagttage fra Forskibet af den ved Øen oplagte Ø. K.-Baad „Java“, hvorfra den tegnede sig som en lys Trekant ud for den vestre Flankemur. Sammenlignes Øens Kontur paa ældre og nye Kort, vil man ogsaa kunne se en tydelig Tilvækst af Øens nordøstre Hjørne. Tilsandingen er dog blevet modarbejdet af den stærke Strøm, der netop findes her, hvor det gamle Løb smyger sig tæt ind paa Øen.

Paa Øens Nordside findes endnu de sidste Rester af en Kalkovn, der har været brugt til Brændingen af de meget betydelige Mængder Kalk, der har været nødvendige, da man i Aarene 1508—og opførte Engelsborg.

Paa Øens Sydside findes en Eng, som endnu kaldes Smedeengen, tidligere fandtes ogsaa et lille Vandhul, kaldet Smedesjøvlen. Der er her under Markarbejdet iagttaget meget tydelige Spor af Trækul og Sod, ligesom man i Strandkanten har de sidste Rester af et Hjørne af Fundamentet til en Bygning — som endnu kaldes Smedjen. Vi skal sikkert søge Christian IV's Værksteder paa denne Eng, thi af Hensyn til Brandfaren maatte de mange Værkstedbygninger og Funktionærboliger lægges et godt Stykke fra Byggebeddingerne.

Samles alle de spredte Træk sammen, kan der ikke lænere være Tvivl om, at vi i Engelsborg har Resterne af Kong Hans's Skibsværft, og dermed Resterne af det eneste eksisterende Skibsværft fra Middelalderen, som vi kan faa et Indtryk af. Vor Viden er blevet væsentligt beriget ved Kendskabet til det gamle Værft, der tillige var en Fæstning.

Der blev naturligvis gjort et meget stort Antal Løsfund — især af Kakler og Keramik. Det vil her være umuligt at gaa i Enkeltheder, og det skal blot bemærkes, at disse Genstande ogsaa viser, at Værftet har været beboet og benyttet under saavel Kong Hans som under Christian IV. Der blev kun fundet et enkelt Stykke Værktøj — et Bor, mens der blev fundet et Par virkelig gode Ting, der pegede hen paa Fæstningen: en Kugletang og en Støbeform til Skerpentinkugler, ligesom adskillige Kanonkugler af Sten. En enkelt Blykugle



En Kakkel — Skerpentinstøbeformen — Slibestenen — et
Stykke af en Kridtpibe.

Plade 118

blev fundet paa Marken Vest for Ruinen; den passer i Størrelse til Støbeformen. Disse Fund understreger sammen med Skydeskaarene i Taarnet Anlæggets militære Karakter.

Spredt over hele Pladsen er der fundet et meget stort Antal Jernspiger paa indtil 30 cm Længde — solide, haandsmedede Nagler, der har kostet Sved at banke igennem de svære Skibsplanker.

Imellem Flankemurene ud for Døren til Entreen blev fundet flere Klumper af sammenkrøllede Blylister til blyindfattede Vinduer, ligesom mange Stykker Glasskaar med afknækkede Kanter peger hen paa middelalderlige Vinduer. Dette sammen med Kaklernes rige Mangfoldighed giver det Indtryk, at det har været en meget standsmæssig Bolig, som Lensmanden paa Engelsborg har kunnet glæde sig over.

Interessant er Samlingen af Munkesten med Aftryk af snart alle Husdyr. Mens Stenene har ligget til Tørre, har Dyrene og et Barn taget sig en Tur over de vaade Sten og efter-

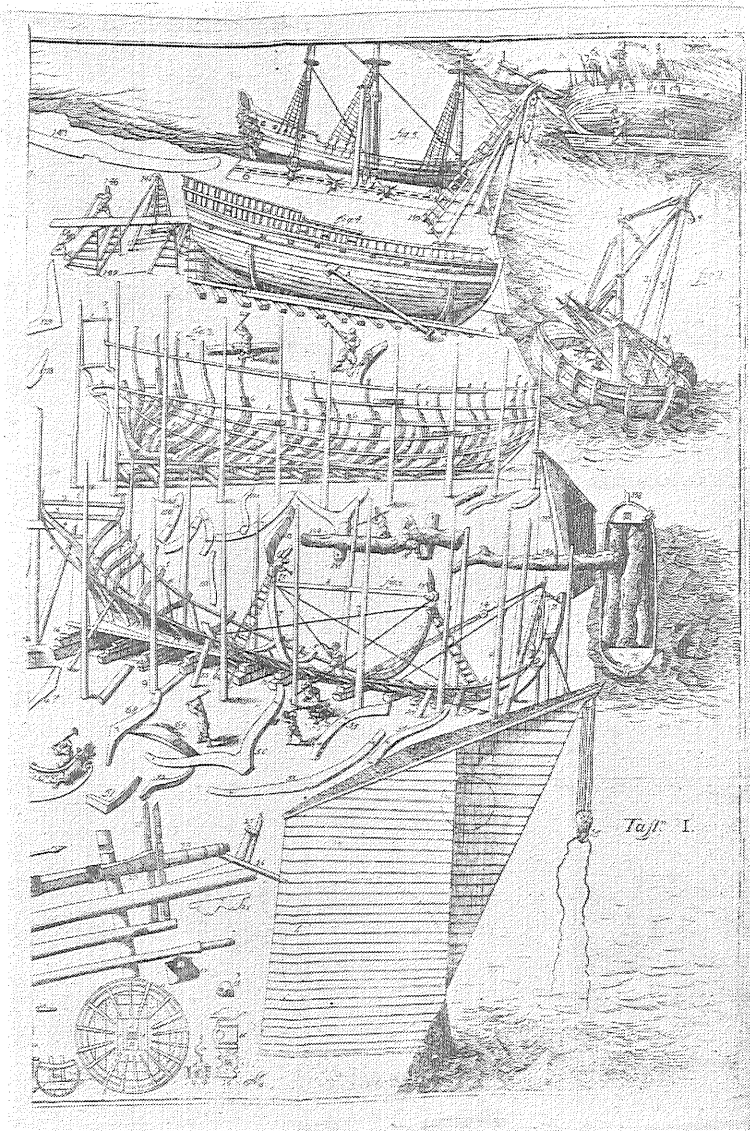
ladt uudslettelige Aftryk. Der er Aftryk af Hund, Kat, Svin, Ged eller Faar, ja en Snabelsko mangler heller ikke, ligesom Stregninger af en mere tilfældig Art ogsaa er repræsenteret; om der bag disse skjuler sig noget, kan endnu ikke afgøres.

Bemærkelsesværdigt var ogsaa de forskellige Tanglag, der sporedes ned gennem Udgravningsslagene. Det er Resterne af skiftende Tiders Stormfloder, der har sendt Tanglag op mellem Murene, hvor det har faaet Lov til at ligge — og med Tiden er det blevet dækket af Muld.

I Svenskeren Rålamb's Skeps Byggerij eller adelig Öfning, 1695, har vi en udmærket Tegning af et Skibsværft med alt Tilbehør: Beddinger, Bradbænke, Beg- og Tjæregryder og Ildsteder til Bøjning af Plankerne, hvortil kommer en Række Detailler vedrørende Skibsbyggeriet. — Slotøværftet maa have set saadan ud. Det vældige mekaniske Opbud, der præger et moderne Værft, er der ikke Antydning af. Haandkraft og Taljer, Blokke og Tovværk, Tømmer paa alle Stadier lige fra Kævler til den færdige Galionsfigur, Skibe i Spant, Kølhaling paa forskellig Vis karakteriserede Livet paa det middelalderlige Skibsværft.

*

Sagn og Overtro har naturligvis ogsaa spundet sine Traade omkring den gamle Borg. Frederik Hansen havde det hele paa rede Haand. Han kunde fortælle om Løngangen fra Øen til Helgenæs Skov og om den lille Djævel, der vogtede Engelsborgs Guld. I Taarnet skulde der være nedgravet en Tønde Guld, men en lille Djævel farer rundt omkring Tønden og forhindrer Folk i at hæve Skatten. Først naar Danmark engang kommer i stor Nød, skal Skatten hæves. Beretningen om denne Skat har imidlertid foranlediget, at Skattegravere engang har været paa Spil. Det var nemlig muligt inde i Taarnet at se, hvorledes det oprindelige Gulv var blevet gennembrudt, og Nedstyrtningsmaterialet var kommet ned under det oprindelige Gulv. Kernen i dette Sagn er sikkert Processen mod Jens Andersen Beldenak, der sad som Fange paa Engelsborg — og som senere hævdede, at hans store Skat af Penge og Værdigenstande var blevet ham frarøvet af Lensmanden paa Engels-



Livet paa et gammelt Træskibsværft. I Forgrunden den store Mastekran, derefter 3 Skibe paa forskellige Stadier. Det fjerneste klar til Afløbning. Bag dette en „Bradbænk“ og en mindre Mastekran. Ved Bolværket ligger en Pram med Tømmer, der hejses i Land med en Kran. Bag denne ligger et ombygget Fartøj, der nu anvendes til Kølhaling af mindre Skibe, mens de større kølhales ved Hjælp af Gier i Land og repareres fra et Flaad.

borg, Oluf Holgersen Ulfstand. Et Vandremotiv er sikkert den Del, der meddeler, at Skatten først skulde hæves, naar Danmark var i stor Nød. Det kom imidlertid til at passe, thi netop mens Tyskerne huserede værst i vort Land, samledes danske Gymnasiaster paa den lille Ø, for at udføre et lille Stykke Arbejde til Gavn for vort Land — mens store Sværme af allierede Bombemaskiner som Sølvfugle højt oppe under Sommerhimlen gled frem mod den fælles Fjende. Gaadens Løsning gav et uerstatteligt historisk Mindesmærke — en national Skat, mere værd end en hel Tønde Guld.

*

Det er umuligt her at give en Gennemgang af det arkivalske Stof, der belyser Skibsbyggeriet paa Engelsborg under saavel Kong Hans som Christian IV. Kun enkelte Træk skal fremdrages. I 1508 forhandler Kong Hans med Niels Hackes Arvinger om Erhvervelsen af Æbelø, da han gerne vil have Sagen fremskyndet, for at han kunde komme igang med det, han havde i Sinde allerede til Sommer. En Konflikt med Jens Andersen Beldenak i Odense har ikke kunnet undgaas; han bandlyste baade Byggeri og Arbejdere — trods dette maa Engelsborg imidlertid være blevet færdig omkring 1510, da Huitfeldt fortæller, at Kong Hans byggede de to store Skibe Engelen og Maria ved Storebælt, og hvis Opgave det var at beskytte Smaalandene. Det var de største Skibe, der hidtil var blevet set i Østersøen. Under Slaget ved Bornholm ragede Engelen op „som en Høne“ i den danske Flaade og spredte Skræk og Rædsel om sig. Disse to Skibe kan være bygget paa Engelsborg, idet Byggebeddingerne har en saadan Længde, at det kan lade sig gøre. De har været Samtidens Stolthed at dømme efter Kalkmalerierne i Æbeltoft og Voldby Kirker, hvor man ser afbildet store Orlogsskibe med 4 Master — noget hidtil ukendt.

I de skiftende Lensmænds Kvitteringer har vi et sparsomt Materiale til at kaste Strejflys over Livet paa den gamle Borg. Oluf Holgersen Ulfstands Kvittering for Aaret 1512 ser saaledes ud: Beholdning: Rede Penge 250 Mark 6 Skilling 3

Penninge — Byg og Malt: 5 Læster 4 Pund 3 Skpr. — Rug: 1 Læst 4 Pd. 4 Skpr. — Havre: 4 Læster 2 Pd. — Hvede: 1 Læst — Smør: $4\frac{1}{2}$ Td. $\frac{1}{2}$ Fjerding — Kokroppe: $50\frac{1}{2}$ Stk. — Faarekroppe: $30\frac{1}{2}$ Stk. — Flæskesider: 34 Stk. — 46 Gæs — 4 Ol Sild — $18\frac{1}{2}$ Tremet 2 Skippund Humle — 3 Fade Jern. Udestaaende Fordringer: $473\frac{1}{2}$ Mark $5\frac{1}{2}$ Skilling 1 Alb. — Byg: 6 Læster 9 Pd. $11\frac{1}{2}$ Skp. — Havre: $7\frac{1}{2}$ Pd. $9\frac{1}{2}$ Skp. — Rug: 1 Pd. 4 Skp. — Hvede: 1 Pd. 2 Skp. — Smør: $1\frac{1}{2}$ Td. 1 Fjerding — 11 Svin og 6 Faar og Lam. (10. Juli 1512).

Dette Forraad har skønmæssigt været nok til en Besætning paa ca. 100 Mand i et Aar.

Vi er ogsaa saa heldigt stillede, at vi har bevaret en Inventarliste over Fæstningens militære Udrustning i 1523, da der skiftedes Lensmand. Engelsborg havde da 2 Føjler med 4 Kamre, 3 dobbelte Skerpentiner med 5 Kamre, en liden Stenbøsse med 2 Kamre, 12 Hagebøsser, knapt nok en halv Tønde Krudt og $\frac{1}{2}$ Td. Dalpile. Gaar man ud fra, at disse Vaaben har repræsenteret Borgens normale Udrustning til dens sædvanlige Besætning, kan man vist regne med, at der skulde et halvt Hundrede Mand til at bruge disse Vaaben, hvorefter der bliver ca. et halvt Hundrede beskæftiget med Skibsbyggeriet — stort mindre kunde der næppe være, naar der skulde arbejdes for fuld Kraft, hvilket har været Tilfældet i Aarene omkring 1510 og frem efter.

Føjlere, Skerpentiner eller Serpentiner og Stenbøsser er Navnene paa Datidens moderne Vaaben. Det er alle Bagladekanoner af en meget lille Kaliber. Kanonerne var som oftest lavet af Smedejernsskinner, der var samlet til et Rør med paasmedede Ringe. Krudtladningen blev anbragt i det løse Kammerstykke, der kiledes fast til „Kanonrøret“, hvorefter Tændingen foregik ved Hjælp af en glødende Jernstang gennem Fænghullet. Mens dette udførtes, fyldte en anden Mand

1 Pund = ca. 167 kg. 1 Læst Rug = 240 Skpr. 1 Læst Byg = 288 Skpr. 1 Læst Havre = 480 Skpr. 1 Læst = 12 Pund. — 1 Læst = 240 Skæpper, eller 24 Tdr. à 10 Skpr. eller 12 Pund à 20 Skpr. Tremet = et Maal for Humle = 4—5 Lispund = ca. 35 kg.

det ledige Kammerstykke med Krudt, bankede en Træprop for, lagde en Bevikling om Sten- eller Jernkuglen for at faa den til at slutte i Løbet, og man var klar til atter at lade Kanonen. Det var et ret farligt Arbejde at være Kanonér, thi det skete ikke saa sjældent, at Kammerstykket for bag ud, mens Kuglen blev siddende, hvis den var stødt for fast i Bund. Kanonéren mumlede da en stille Bøn til St. Barbara, der var Helgeninde for den grusomme og voldsomme Død — det var godt at være forberedt. Resultatet er blevet, at selv paa de mest moderne franske Kanoner hedder denne Del af Kanonen endnu la Barbe og Barbacane = Skydehul.

Skerpenteren findes ogsaa støbt i Metal; hvis den var af dobbelt stor Kaliber, kaldtes den for en Dobbeltskerpentin; der fandtes altsaa 3 saadanne paa Engelsborg. Føjleren kender vi iøvrigt kun fra Akershus 1487 — og vi ved ikke, hvorledes den har set ud. Hagebøssen er et ganske groft Haandskydevaabn, der var forsynet med Luntelaas; den passer glimrende til Skydeskaarene i Taarnet.

Dalpilene er Jernspidser til Armbrøstpille, de maalttes altid i Tøndemaal.

Udrustningen virker jo ikke imponerende paa en Nutids Iagttagere, men vi er nu ogsaa blevet forvænt med store militære Opbud; efter Datidens Forhold har det været et meget moderne og tidssvarende Udstyr, der nok skulde holde Fjenden fra Døren.

I de følgende Aar findes en lang Række Breve og Kvitte-ringer, der bidrager til at belyse Virksomheden paa Engelsborg. I 1532 faar Fogeden Besked om at udlevere den store Mastebom, der laa paa Engelsborg, hvorefter der kommer en stor Lakune i Kildestoffet, indtil det atter under Christian IV tager fat. Nogle enkelte Ting skal her fremdrages. Allerede i 1624 giver Kongen følgende Befaling til Lensmand Jørgen Grubbe (19. Marts Kancel. Brevb.):

„Han skal straks lade opføre et Hus ved Engelsborg paa Laaland, som kan bruges til Tømmermænd, Borere, Savskærere og Baadsmænd, der skulle arbejde paa det Skib, som Kongen vil lade bygge der. Der skal opføres en Længe paa 20

Bindinger, hvori Folkene skulle ligge og faa Mad. Deri skal der laves 2 store Ildsteder, hvorom Folkene kan sidde om Vinteren og varme sig, og ovenover de to Fyrsteder skal der laves 2 Esser op gennem Taget, saa Folkene kunne nære sig for Røg derinde. Esserne skulle klines med Ler. Endvidere skal der bygges en Smedje 4 Væggerum vid, hvori der skal mures 2 Esser op igennem Taget. Ved Smedjen skal opføres et Hus paa 3 Væggerum, hvoraf Smeden og hans Folk skulle have de 2 til at bo i og det tredje til Rum til deres Fetalje. Desuden skal der opføres 4 Væggerum til Skrивeren, hvoraf han skal have de 2 Bindinger til sit Skrивeri og sin Bolig og de to andre til at have det i, som daglig skal udgives til Bygningen. Der skal laves en Skorsten i Skrивerstuen. Til Mesteren skal der opføres 4 Bindinger Hus, hvoraf han maa bruge de to med Skorsten i til sin egen Bolig og de to andre til sin Fetalje, sine Instrumenter og Redskaber. Kokken og Kældersvenden skulle have 8 Væggerum til at koge i og have Fetalje i, hvori der skal opføres en stor opmuret Skorsten til Kokken at koge i. 2 Væggerum Hus skulle bruges til en Naglebod, der skal sammenslaas og tækkes med Deler. Smedjen skal tækkes med Tegl for Brandfarens Skyld, de andre Huse med Deler eller Tegl, saaledes som han bedst kan faa det med den ringeste Bekostning. Til Bygning af disse Huse kan han bruge af de Huse, der staa paa den Bondegaard paa Øen, der skal nedbrydes, saafremt da Kongens Moder giver sit Samtykke dertil, hvilket han paa Kongens Vegne skal anmode hende om. Hvis det ikke slaar til, skal Resten bygges af nyt. Han skal være Bonden behjælpelig med at genopbygge sin Gaard paa et andet bekvemt Sted paa Øen. Han skal lade Byggestedet, hvor Skibet skal opsættes, istandsætte, eftersom det bliver afstukket af Mesteren.“ I 1623 har Christian IV selv været paa Øen og beset Stedet, hvorfor han kan give saa udførlige Anvisninger. I den følgende Aarrække udgaar adskillige Breve om Skibsbyggeriet paa Engelsborg: Bønderne faar Besked om at slæbe Træ og være behjælpelig med Arbejdet, Tømmermænd indskrives, Træ udsøges, Nakskov-Borgerne formanens, Erstatninger udbetales til Folk, der er kommet til Skade under Arbejdet,

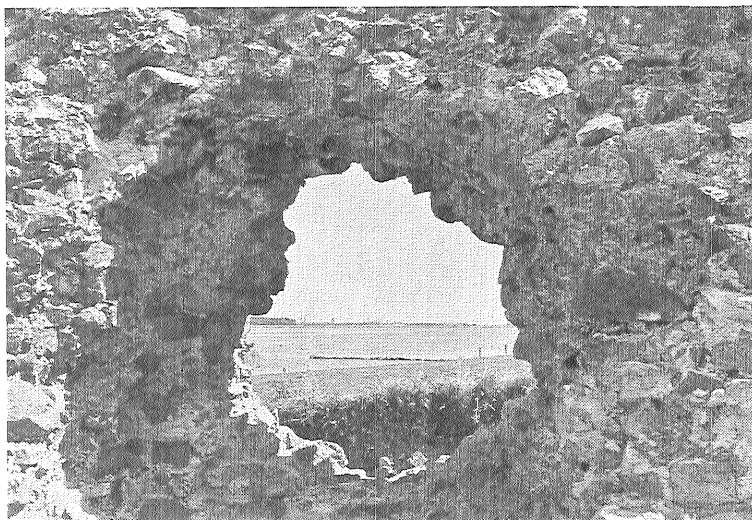
ja selv Præster sendes til at gøre Tjeneste paa Øen. Mester Daniel Sinklar var Mesteren for de stolte Orlogsskibe, der forlod Værftet i dets ca. 10-aarige Periode. Den sidste Nybygning, der fik Navnet „Norske Løve“, forlod Værftet i April 1633. Vi har Kontrakten til dette Skib bevaret — og paa Rosenborg findes den kendte Elfenbensmodel af samme Navn. Selv om Kontrakt og Model ikke ganske svarer til hinanden, er Afvigelserne dog saa smaa og ringe, at man sikkert her har en Model af det sidste Skib fra Værftet paa Engelsborg.

Traditionen fortæller, at Engelsborg blev bygget af Sten fra det nedbrudte Ravensborg; noget saadant er imidlertid ikke Tilfældet, idet Murstensmaalene fra Ravensborg afviger fra Engelsborgs Byggematerialer, saaledes at der ikke kan være nogen Forbindelse mellem de to Anlæg.

Det er derimod rigtigt, at Engelsborg gennem de sidste Aarhundreder er blevet anvendt som Stenbrud, naar Omegnens Bøndergaarde skulde repareres. I Sandby træffer man ofte paa de store, røde Munkesten i Bindingsværkets Fyldninger.

Hovedparten af Stenene er dog benyttet til Reparationer paa Nykøbing Slot, idet den udvalgte Prins fik Christian IV's Tilladelse til at hente Sten paa Engelsborg i 1636, idet Kongen overlod ham alle Husene paa Øen. Bradbænken skulde derimod blive, som den var. (Kancel. Brevb. 1. Juli 1636). I Sept. 1635 havde Mette, Hans Hinsens Enke, Borgerske i København, faaet Tilladelse til at fjerne de Bygninger, hendes afdøde Mand havde ladet bygge, da hun havde solgt dem. Dermed var Dødsdommen afsagt over det gamle Værft. Bygningerne forsvandt — og kun en Ruin blev tilbage.

Mange Enkeltheder er endnu uafklarede i Forbindelse med Udgravningerne, ligesom adskillige Problemer er uløste i det store historiske Spil, der betingede Oprettelsen af den kgl. Flaadestation paa den lille Ø i Nakskov Fjord — men allerede nu kan det fastslaaes, at vi i den gamle Ruin har faaet et kulturhistorisk Mindesmærke af den største Betydning, idet Skibsbygningen og Søfarten er grundlæggende Faktorer ikke alene i dansk Erhvervsliv, men ogsaa i dansk Politik; faa Steder møder man Fortid og Nutid paa en mere slaaende



Skydeskaar i østre Flankemur — Nakskov Skibsværfts Kraner i det fjerne.

Maade: gennem det gamle Engelsborgs Skydeskaar ser man nu Nakskov Skibsværfts store Kraner, der fortsætter Skibsbbygningstraditionen ved Nakskov Fjord. Kong Hans ønskede en selvstændig dansk Borgerstand, der magtede den danske Handel — han maatte først skabe en Orlogsflaade og anvendte Æbelø som Flaadbase og Værft. Nakskovdrengen H. N. Andersen, der lagde Verdenshandelen under Dannebrog, lod Ø. K.s Skibsværft skyde op ved samme Fjord ikke langt fra det historiske Værft.

De vigtigste Kilder:

Erslev: Danmarks Len og Lensmænd.

A. Huitfeldt: Danmarks Krønike.

Aarsberetning fra Geheimearkivet I — Kong Hans's Brevbog.

Missiver fra Kongerne Christiern I og Hans's Tid. (William Christensen).

Ældste d. Archivregistraturer V. IV.

Paludan-Müller: Jens Andersen Beldenak — 2. Opl.

Danske Magazin 4. II.

Suhms Samlinger II.

Kong Frederik I's danske Registrarer.

Kancel. Brevbøger.

Rålamb: Skeps Byggerij eller adelig öfning — 10. Tom, Stockholm 1695. Gravejournalerne.