

4. - 5. september 2004

Nakskov Fjorddage



Stenaldermuseum - Kunsthåndværkermarked - Udstillinger - Røgede sild
Kanaljesejlads - Ture på Nakskov Fjord
Gratis sildebord - Musik og sang
Familieaktiviteter - samt meget meget mere...

Se programmet på midtersiderne

Nakskov Fjorddage - et væld af spændende aktiviteter!

Fjordens Stenalder



Op og ned...

Det er altid gået op og ned på Vestlolland. Her tænkes ikke på konjunkturer, men på Fjorden. Lige efter sidste istid var den beboet og helt tør - bortset fra en rivende smeltevandsflod, der skabte den senere sejllende. Så begyndte landet at synke. Samtidig kom der mere vand i verdenshavene. Resultatet blev, at jægerne ikke længere kunne vandre fra Nakskov til Hamborg. Til gengæld fik Nakskov sin forunderlige fjord, hvis bund gemmer hundredvis af druknede stenalderbopladsler.

Til venstre: Zinke fra Sølbjerghøj

Rensdyrjægerne på Sølbjerghøj...

Underligt nok er der mange, der forbinder Maglehøj med en badestrand. Maglehøj er nemlig en stor bakke langt inde i Vindeholme Skov. 14 meter er den - og det er ikke så lidt her på den fladeste del af det flade Lolland. Vestover ligger en lang stribe af lignende sandbakker. Højest er Sølbjerghøj (12 meter) ved Næsby. Her udgravede Nationalmuseet 1990-94 de ældste bopladsler, der hidtil er fundet i Østdanmark.

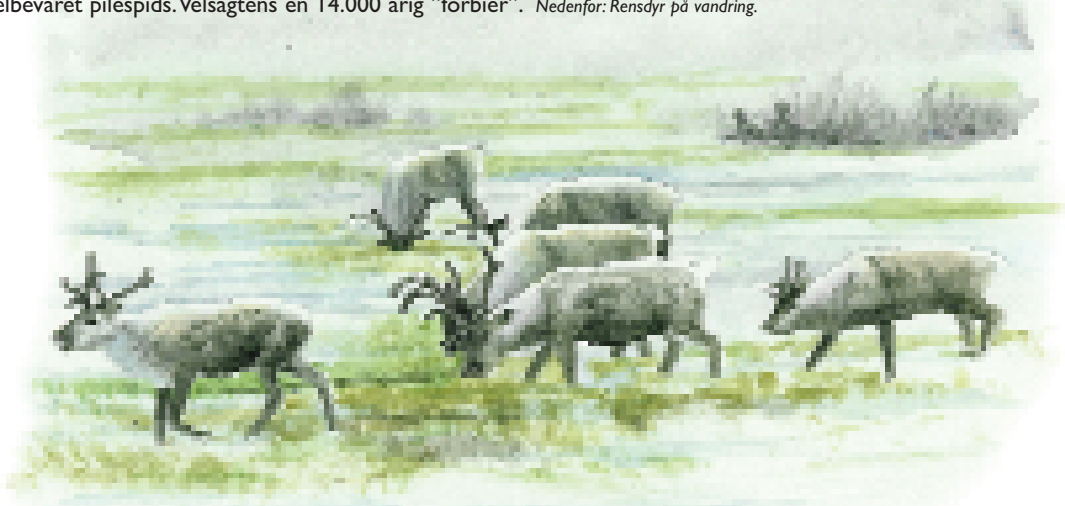
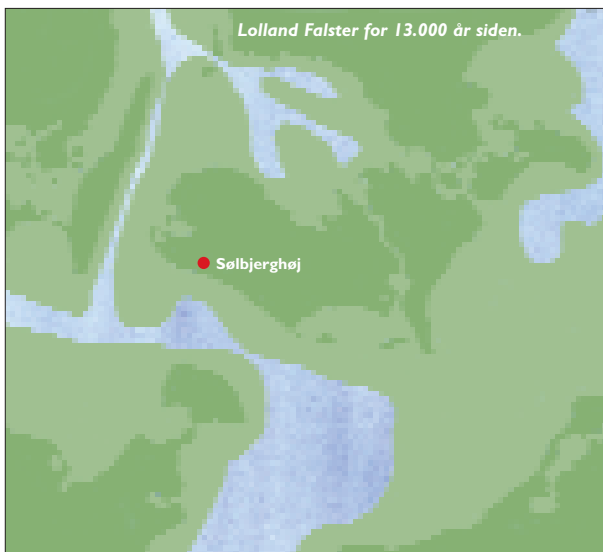
Beliggenheden var velvalgt. Rensdyrjægerne kunne fra bakkens top holde øje med rensdyrflokkene, når de om efteråret trak nordpå. Rener har helt faste trækruter, og da de helst færdedes, hvor der er tørt, rejser trækkende rener store støvskyer. Det gav jægerne mulighed for at placere sig. Klappere, der stod de rigtige steder, kunne så skræmme de lynhurtige rensdyr og drive dem i den retning, jægerne ønskede.

Bopladslerne har kun været brugt i renernes træktid. Arkæologerne fandt nemlig påfaldende få

spor efter flinthugning. Så jægerne har haft deres udstyr med hjemmefra - formentlig fra det nuværende Holland eller Nordtyskland. Flintredskaberne er nemlig lavet af folk, der var vant til at spare på flinten - hvad der ikke skulle være nødvendigt på Vestlolland, hvor der er rigeligt med flint.

Redskabsinventaret var enkelt og domineres af knækkede pilespidser. Efter jagten har jægerne taget knækkede pile ud af skafterne og smidt dem på stedet efter at have sat nye spidser i. Desuden knive og skraber til bearbejdning af kød, skind og pelsværk. Men der blev også fundet en hel del af de skæve bor: "zinken". Dette specialværktøj - se øverst på denne side - blev brugt til bearbejdning af rentak.

Der har med stor sandsynlighed været tilsvarende fangstbopladsler på Enehøje, men hidtil er der kun fundet enkelte flintafslag af den slags, der kun kendes på rensdyrjægerernes bopladsler. Ved Vejlø skov er der fundet en flot og velbevaret pilespids. Velsagtens en 14.000 årig "forbier". *Nedenfor: Rensdyr på vandring.*



Nakskov Fjorddage - et væld af spændende aktiviteter!

Fjordens Stenalder

Skovjægere...

For omkring 10.000 år siden blev det pludselig varmere. Landet blev lidt efter lidt dækket af skov og dermed forsvandt rensdyrene. Til gengæld indvandrede nye vildtarter: elg, bison og kronhjorte, der fandt sig godt til rette i en skov domineret af fyr og birk. Senere indvandrede haslen, måske hjulpet af omstrefjende jægerstammer. Hassel-nødder var nemlig i hele jægerstenalderen et vigtig næringsmiddel, fordi de var næringsrige, og fordi de kunne gemmes. Når jagt og fangst slog fejl, kunne man altid falde tilbage på nødderne.

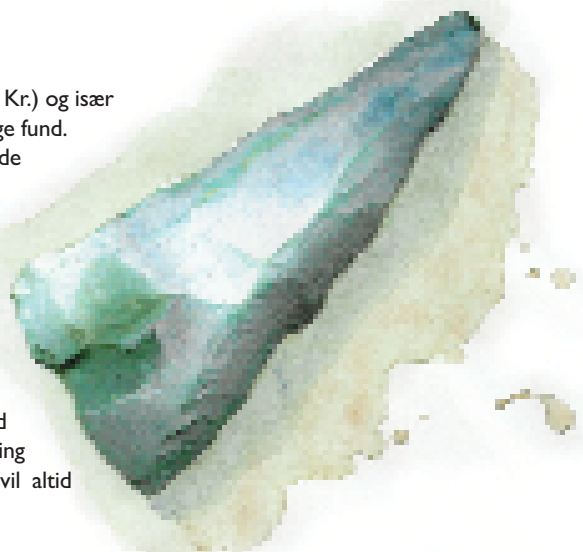
På Vestlolland kendes kun ganske få fund fra denne første varmetid, "Maglemosetid" (ca. 7.500 f. Kr.). Det skyldes jægerne specielle bosætningsmønstre. I sommerhalvåret flyttede man ind i landet og bosatte sig ved større søer, hvor der både var muligheder for jagt og fiskeri. Om vinteren trak man derimod ud til kysten, hvor der som regel var åbent vand. Om ikke andet våger med masser af svømmefugle. På grund af havstigningen (og landsenkningen) vil "Maglemosetidens" kystbopladser nu ligge på 5 - 7 meter under nuværende havniveau. Til gengæld er der bevarret mange sommerbopladser langs bredderne af Maribo Sø.



Kystjægere...

Fra de efterfølgende perioder: "Kongemosetid" (ca. 6.000 f. Kr.) og især "Ertebølleetid" (ca. 5.200 f. Kr.) er der til gengæld gjort mange fund.

Mest iøjefaldende er de to slags uslebne flintøkser. Klumpede "kærneøkser" og flade "skiveøkser", der kan findes på næsten enhver af fjordens strandbredder. De forekommer også på vestsiden af Albuen, men er her oftest i en vandrullet og afslidt form. Økserne stammer fra undersøiske bopladser og dem er der mange af, for det var i denne periode den store havstigning kom. Og da "Ertebøllefolket" i udpræget grad udnyttede kystlandskabets ressourcer, måtte de holde takt med havstigningen og hele tiden flytte bopladserne indad i landet - hvad der er en stor fordel for undervandsarkæologernes datering af bopladser på havbund. De dybestliggende bopladser vil altid være ældre end de højereliggende.



En havstigning på 5-6 meter kunne friste til en sammenligning med en altødelæggende syndflod, men sådan var det ikke. Stigningen fratog ganske vist jægerne store landarealer, men skabte til gengæld nye øer og bugter med et rigt og varieret dyreliv, og Ertebøllefolkene forstod i høj grad at udnytte Fjordens mange nye muligheder. Og man tager fejl, hvis man tror, at vore stenalderforfædre levede en kummerlig og omflakkende tilværelse i evig og nådesløs kamp mod en overmægtig natur. Danske stenalderjægere fik gennemgående en ernæring, der var sundere end nutidens, og den blev fremskaffet ved en mindre arbejdsindsats end den vi har i nutidens "civiliserede" samfund. En gennemsnitlig arbejdsdag har i Ertebølleetid næppe været på mere end 5 - 6 timer for mændenes vedkommende. For kvinder var arbejdsdagen sikkert længere - sådan er det i hvert fald i nutidige jægersamfund - hvor den slags forskelle bliver anset for at være "naturens orden".

Ved Guldborgsund er der foretaget ret omfattende undersøgelser af undersøiske bopladser. Store mængder af oldsager og dyreknogler viser, at kystbopladserne har været mere eller mindre permanente opholdssteder for større jægergrupper i årevis, og gravfundene viser, at kystjægerne har levet godt. Gennemsnitslevealderen var ganske vist kortere end nutidens, men hvad den almene sundhedstilstand angår, stod de ikke tilbage for os - snarere det modsatte.

Øverst: Kærneøkse fra Enehøje. - I midten: Skiveøkse fra Enehøje.



Nakskov Fjorddage - et væld af spændende aktiviteter!

Fjordens Stenalder



Stenalderbønder...

Den relativt faste bosætning på pladser med gode fangstmuligheder betød, at børnedødeligheden var relativt lav, hvad der medførte et stigende befolkningspres på fjordens naturgivne ressourcer. I første omgang har man klaret problemet ved at indføre "ny, smart teknologi": Lerkar, så man kunne koge maden, og fiskeruser, der selv kunne fiske. *Til venstre: Skraber fra Enehøje.*

Men da både vandet og folketallet fortsatte med at stige, måtte kystjægerne til sidst bide i det sure æble og skifte fra det relativt frie jægerliv til et mere arbejdskrævende landmandsliv. I begyndelsen som "deltidslandmænd" med små kornmarker og begrænset husdyrhold: køer, får, geder og grise. Det betød, at arbejdsdagen blev nogle timer længere, men også at endnu flere børn overlevede. Derfor måtte landbruget intensiveres og omkring 3.000 f. Kr. var den tidligere "deltidslandmand" blevet bonde og "deltidsjæger".

Skiftet medførte, at man - lidt efter lidt - forlod fjorden og søgte ind i land. Helst til lette jorder. Bondetilværelsen medførte også, at stenaldermanden måtte lære sig at lave nye redskaber. Slebne flintøkser til rydning af skov, hakker - og senere - plove til jordbearbejdning.

Apoteker Strandgård - der var en flittig amatørarkæolog - afsøgte i 1960-erne med forkærlighed markerne langs Halsted Å og fandt her en stribe bopladser fra bondestenalderen. Den største ligger ved Avnede skov. Placeringen er både typisk og velvalgt. Her er jorden sandet og derfor let at dyrke med træredskaber, og her var der vidtstrakte strandenge med god græsning. Strandengene var bedre end de ferske, fordi saltvandet ikke alene "skyllede engene rene". De medbragte også de næringsstoffer, der gav masser af græs til bondens stigende husdyrhold.

Til højre: Tyknakket økse fra Avnede.

Oldsagsmaterialet på bondestenalderens bopladser domineres af skraber, knive og bor, foruden utallige rå flintafslag og flinteflækker. Desuden mange større eller mindre stumper af slebne flintøkser. Økserne var nemlig skøre og knækkede let. Når det skete, måtte stenalderbonden møjsommeligt til danne en ny æg på den knækkede økse og på ny slibe æggen glat. Bopladserne rummer også en del brugte pilespidser. Et vidnesbyrd om at bonden fortsat gik på jagt.



Nakskov Fjorddage - et væld af spændende aktiviteter!

Fjordens Stenalder

Dysser og jættestuer...

Bondetilværelsen medførte store forandringer. Den væsentligste var, at stenalderfolkene ikke længere kunne bevæge sig frit rundt i landskabet for at opsøge de bedste fangstpladser. Bønder er nemlig bofaste og bryder sig ikke om omstrejfende folk. Det medførte, at landet blev opdelt i territorier, og at de, der boede indenfor et givet område, måtte forsvare retten til området overfor dem, der kom udefra. Stendysser af kæmpemæssige sten blev den mest synlige markering af stammens legitime ret til området.

Det var kun høvdingeklassen, der blev begravet i dysserne, og hver høvdingegeneration fik sin stendysse. Dermed fortalte en gruppe stendysser, at stammen havde "generationers ret" til området.

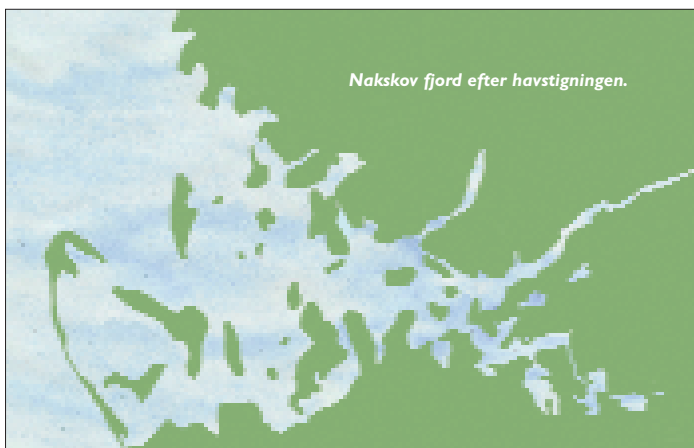
Efterhånden som dysserne blev større og udviklede sig til "jættestuer", ændrede gravskikken sig så de store stenkamre med tunnelagtige gange kom til at fungere som fælles gravplads for hele stammen.

I stenalderens sidste periode: "dolktid" (o. 2.400 f. Kr.) genbrugte man oftest de gamle dysser og jættestuer som gravpladser. Derfor finder arkæologerne ofte fint tilhugne flintdolke i dysser og jættestuer. *Til højre: Dolk fra Lienlund.*



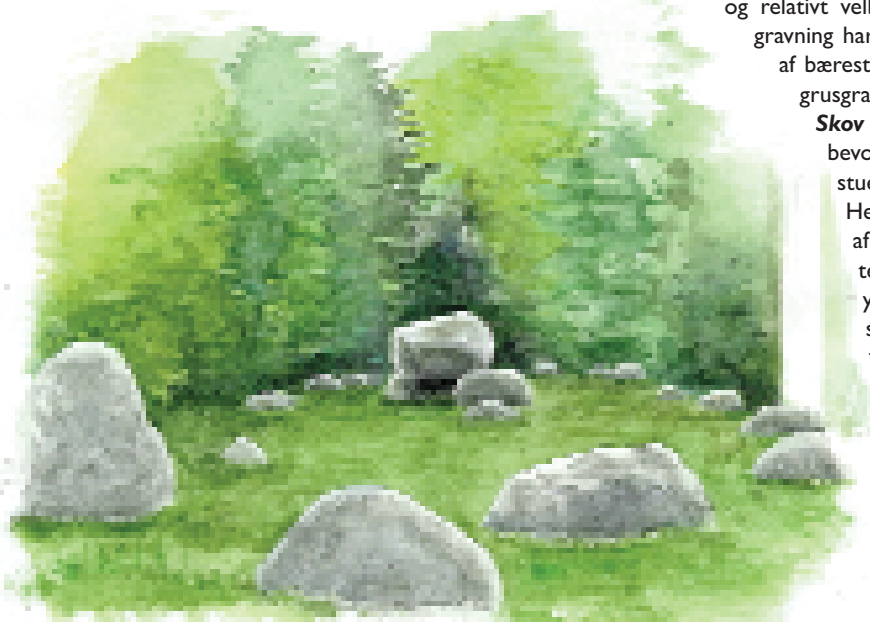
På tur i oldtiden...

Der er ingen tvivl om, at det engang har vrimlet med dysser og jættestuer rundt om Nakskov Fjord, men da Lollands gode jord altid har fristet til effektiv udnyttelse, er det meste af det, der lå i vejen for landbruget, blevet fjernet. I skovene lå fortidsminderne ikke i vejen, og havde man ikke brug for store sten, fik de lov til at ligge i fred. Men på Vestlolland er skovene få og små. Derfor er der langt mellem oldtidsminderne i vores landsdel. Lidt er der dog: To dysser og to jættestuer, men desværre er der kun tilfredsstillende adgangsforhold ved to af dem. Den bedst bevarede og lettest tilgængelige er langdysse i **Avnede Skov** med et velbevaret gravkammer og de fleste af randstenene fra den omgivende, rektangulære stensætning. Den anden langdysse findes i den sydlige del af den lille skov øst for **Nakskov Ladegård**, men den er stærkt ødelagt. Tilbage står et stenkammer uden dæksten og nogle få randsten. Jættestuen i **Lango** (ved Stendyssevej) er let tilgængelig og relativt velbevaret. Nærgående grusgravning har dog medført, at den ene af bærestenene ligger på bunden af grusgraven. Syd for **Store Vejle Skov** ligger - skjult i en juletræsbevoksning - en mægtig jættestue med et jordfyldt kammer. Her viser sprænghuller i flere af de store dæksten, at jættestuen har været i aller-yderste fare for at ende som vejskærver



Nakskov fjord efter havstigningen.

Til venstre: Langdysse i Avnede skov.



Nakskov Fjordage - et væld af spændende aktiviteter!